



ที่ อบ ๐๐๑๙/๐๕๙๖๘

ศาลากลางจังหวัดอุบลราชธานี  
ถนนแจ้งสนิท อบ ๓๔๐๐๐

๒๕ พฤศจิกายน ๒๕๖๕

เรื่อง การดำเนินงานตามระบบมาตรฐานการพัฒนาชุมชน (มชช.) ประจำปี ๒๕๖๖  
เรียน นายอำเภอทุกอำเภอ

- |                  |   |             |
|------------------|---|-------------|
| สิ่งที่ส่งมาด้วย | ๑. แนวทางการดำเนินงาน                                 | จำนวน ๑ ชุด |
|                  | ๒. แบบรายงานผลการดำเนินงาน                            | จำนวน ๑ ชุด |
|                  | ๓. ปฏิทินการดำเนินงานระบบมาตรฐานการพัฒนาชุมชน ปี ๒๕๖๖ | จำนวน ๑ ชุด |

ด้วย กรมการพัฒนาชุมชน ได้แจ้งแนวทางการดำเนินงานตามระบบมาตรฐานการพัฒนาชุมชน (มชช.) ประจำปี ๒๕๖๖ โดยกำหนดให้มีการดำเนินงานการพัฒนาระบบมาตรฐานการพัฒนาชุมชน (มชช.) ประจำปี ๒๕๖๖ กลุ่มเป้าหมายประกอบด้วย ผู้นำชุมชน กลุ่มองค์กรชุมชน เครือข่ายองค์กรชุมชน และชุมชน เพื่อใช้เป็นเครื่องมือในการสร้างความเข้มแข็งของชุมชน โดยกำหนดให้มีการดำเนินกิจกรรมเป็นประจำทุกปี

เพื่อให้การดำเนินงานการพัฒนาระบบมาตรฐานการพัฒนาชุมชน (มชช.) ประจำปี ๒๕๖๖ เป็นไปอย่างมีประสิทธิภาพ สอดรับกับการสนับสนุนการคิดสรรกิจกรรมพัฒนาชุมชนดีเด่น ประจำปี ๒๕๖๖ จึงขอให้อำเภอมอบหมายสำนักงานพัฒนาชุมชนอำเภอ ดำเนินการตามแนวทางการดำเนินงานตามระบบมาตรฐานการพัฒนาชุมชน (มชช.) พร้อมทั้งสรุปรายชื่อกลุ่มเป้าหมายที่สมัครเข้าสู่ระบบมาตรฐานการพัฒนาชุมชน (มชช.) ประจำปี ๒๕๖๖ ให้จังหวัดทราบ ภายในวันที่ ๑๐ มกราคม ๒๕๖๕ รายละเอียดตามสิ่งที่ส่งมาด้วย

จึงเรียนมาเพื่อพิจารณาดำเนินการ

ขอแสดงความนับถือ

(นายพิสดาร ประดา)

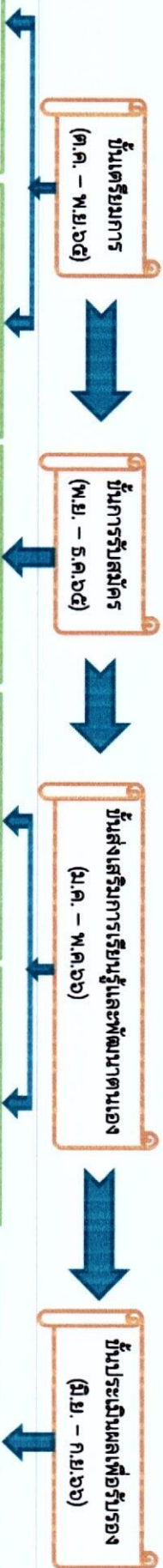
พัฒนาการจังหวัด ปฏิบัติราชการแทน  
ผู้ว่าราชการจังหวัดอุบลราชธานี

สำนักงานพัฒนาชุมชนจังหวัด  
กลุ่มงานส่งเสริมการพัฒนาชุมชน  
โทร./โทรสาร ๐๔๕ - ๓๔๔๖๒๘





## การดำเนินการตามระบบมาตรฐานการพัฒนาชุมชน (มชช.) ประจำปี ๒๕๖๖



<p><b>สพจ.</b></p> <ul style="list-style-type: none"> <li>- จัดทำคำสั่งแต่งตั้ง</li> <li>* คณะกรรมการรับรองมาตรฐานการพัฒนาชุมชนจังหวัด</li> <li>* คณะอนุกรรมการตรวจประเมินเพื่อรับรองมาตรฐานการพัฒนาชุมชน</li> <li>+ คณะอนุกรรมการในระดับจังหวัด</li> <li>+ คณะอนุกรรมการในระดับอำเภอ</li> <li>+ คณะอนุกรรมการอื่น ๆ</li> <li>** จัดตั้งทีมพี่เลี้ยง</li> </ul> <p>- กำหนดรูปแบบกระบวนการ (กลุ่มเป้าหมาย จำนวนหน่วยนับ วิธีการประเมิน ช่วงเวลา การดำเนินการ หลักฐานเอกสารที่เกี่ยวข้อง)</p> <p>- กำหนดกลุ่มเป้าหมาย</p> <p><b>๑ พัฒนาการ อยุ่่างน้อย ๑</b></p> <p><b>๒ พัฒนาการ อยุ่่างน้อย ๑</b></p> <p><b>๓ พัฒนาการ อยุ่่างน้อย ๑</b></p>	<p><b>สพอ.</b></p> <ul style="list-style-type: none"> <li>- เลือกกลุ่มเป้าหมาย</li> <li>- วางแผนการบริหารจัดการตามแนวทางการ</li> <li>- ยกระดับกลุ่มเป้าหมายที่เหมาะสมกับศักยภาพและพื้นที่</li> </ul>	<p><b>สพอ.</b></p> <ul style="list-style-type: none"> <li>- ประชาสัมพันธ์</li> <li>การรับสมัคร</li> <li>- รับสมัคร/ตรวจสอบข้อมูล</li> <li>กลุ่มเป้าหมาย ๔ ประเภท</li> <li>* ประเภทผู้นำชุมชน</li> <li>* ประเภทกลุ่ม/องค์กรชุมชน</li> <li>* ประเภทเครือข่ายองค์กรชุมชน</li> <li>* ประเภทชุมชน/ฐานข้อมูล</li> <li>- ส่งรายชื่อกลุ่มเป้าหมายที่สมัครเข้าสู่ระบบ มชช. ให้จังหวัด</li> </ul>	<p><b>สพอ.</b></p> <ul style="list-style-type: none"> <li>- ศึกษาทำความเข้าใจแนวทาง ขอบเขตของตัวบ่งชี้</li> <li>- สนับสนุนกลุ่มเป้าหมาย-ประเมินตนเอง</li> <li>ก่อนการพัฒนา</li> <li>- สนับสนุนกลุ่มเป้าหมายจัดทำแผนพัฒนาตนเอง</li> <li>- ประสานความร่วมมือจากหน่วยงานสนับสนุนการพัฒนาศักยภาพกลุ่มเป้าหมาย</li> <li>- บูรณาการกิจกรรมเพื่อการพัฒนามาตรฐานกลุ่มเป้าหมาย</li> <li>- ประเมินตนเอง</li> <li>หลักฐานพัฒนา</li> </ul>	<p><b>สพจ.</b></p> <ul style="list-style-type: none"> <li>- บูรณาการกิจกรรมเพื่อการพัฒนามาตรฐานของ</li> <li>กลุ่มเป้าหมาย อาทิเช่น</li> <li>* จัดฝึกอบรม</li> <li>* ประชุมเสริมความรู้</li> <li>* การวางแผนพัฒนาฯ ฯลฯ</li> </ul>	<p><b>สพจ./สพอ.</b></p> <ul style="list-style-type: none"> <li>- คณะอนุกรรมการตรวจประเมินเพื่อรับรองมาตรฐานการพัฒนาชุมชนจังหวัด/อำเภอ</li> <li>* กำหนดรูปแบบ วิธีการและเครื่องมือในการประเมินผล</li> <li>- สพจ. ประชุมคณะอนุกรรมการตรวจประเมินจังหวัดในภาคและรับรองมาตรฐานการพัฒนาชุมชน</li> <li>- คณะอนุกรรมการในระดับจังหวัด ประเมินกลุ่มเป้าหมายผ่านเกณฑ์มาตรฐาน/ได้รับการยกย่อง</li> <li>- สพจ. ประกาศผลการประเมินแก่กลุ่มเป้าหมาย</li> <li>* จัดทำทะเบียนผู้ผ่านการประเมิน</li> <li>* ประกาศผล</li> <li>* มอบเกียรติบัตร</li> <li>* ถอดบทเรียน</li> <li>* รายงานผลให้กรมการพัฒนาชุมชนทราบ</li> <li>- เผยแพร่ประชาสัมพันธ์</li> </ul>
--	--	---	--	--	---

การรายงานผล : ๑) สรุปรายชื่อกลุ่มเป้าหมายที่สมัครเข้าสู่ระบบมาตรฐานการพัฒนาชุมชน (มชช.) ปี ๒๕๖๖ ส่งกรมการพัฒนาชุมชน ภายในวันที่ ๒๐ มกราคม ๒๕๖๖

๒) สรุปรายชื่อกลุ่มเป้าหมายที่ผ่านการประเมินตามระบบมาตรฐานการพัฒนาชุมชน (มชช.) ปี ๒๕๖๖ ส่งกรมการพัฒนาชุมชน ภายในวันที่ ๓๑ กรกฎาคม ๒๕๖๖

๓) คัดเลือกกลุ่มเป้าหมายที่ผ่านการประเมินและรับรองตามระบบมาตรฐานการพัฒนาชุมชน (มชช.) ปี ๒๕๖๖ ของจังหวัดที่โดดเด่น เป็นตัวอย่างในการติดตามและประชาสัมพันธ์ อยุ่่างน้อย ๑ กลุ่มเป้าหมาย พร้อมส่งไฟล์ภาพกิจกรรมผ่านทาง E-mail : [cdd.organnetnetwork@gmail.com](mailto:cdd.organnetnetwork@gmail.com) ภายในวันที่ ๓๑ กรกฎาคม ๒๕๖๖

รายละเอียดยึดตัวบ่งชี้ระบบมาตรฐานการพัฒนาชุมชน (มชบ.)

๑. มาตรฐานผู้นำชุมชน

นิยามผู้นำชุมชน : บุคคลที่มีภูมิลำเนาในชุมชน มีผลงาน/กิจกรรม ร่วมกับชุมชนอย่างต่อเนื่อง ได้รับการยอมรับจากชุมชน  
 คุณสมบัติ : ต้องมีภูมิลำเนาในชุมชนไม่น้อยกว่า ๑ ปี มีผลงาน กิจกรรม ร่วมกับชุมชนอย่างต่อเนื่อง ในระยะเวลาไม่น้อยกว่า ๑ ปี และเป็นที่ยอมรับของชุมชน  
 มาตรฐานผู้นำชุมชน ๓ ด้าน ๓ องค์ประกอบ ๒๔ ตัวบ่งชี้

ด้าน	องค์ประกอบ	รายละเอียดตัวบ่งชี้	คำอธิบาย
๑. การบริหารตนเอง	๑. บุคลิกภาพ	๑.๑ แต่งกายเหมาะสมกับสถานที่ โอกาส และกาลเทศะ ๑.๒ มีทักษะในการพูด ใช้คำพูดเหมาะสมในแต่ละโอกาส สามารถสื่อสารให้ผู้ฟังเข้าใจได้ง่าย ๑.๓ สามารถปรับตัวได้เหมาะสมกับสถานการณ์ มีมนุษยสัมพันธ์กับผู้อื่นได้ดี วางตัวเหมาะสม มีกาลเทศะ	- แต่งกายให้เหมาะสมกับสถานที่ที่จะไป เช่น สถานที่ราชการควรใส่เสื้อสุภาพ รองเท้าหุ้มส้น - คิดก่อนพูด สุภาพ ระมัดระวังคำพูด - การพูดควยถามได้สุภาพกับคู่สนทนา ให้เกียรติคนรอบข้าง รู้จักยืตหย่อน ผอมนหนักผอมนเบา
	๒. พัฒนาความรู้ ความสามารถ	๒.๑ ในหาความรู้อย่างสม่ำเสมอ สามารถนำมาปรับใช้ในชีวิตประจำวัน ๒.๒ มีการแลกเปลี่ยนเรียนรู้กับผู้อื่น ๒.๓ มีการถ่ายทอดองค์ความรู้สู่ชุมชน	- มีความตั้งใจ พยายามที่จะเรียนรู้ - เพื่อนำมาใช้ให้เกิดประโยชน์อย่างชัดเจน - พูดคุยปรึกษา สอบถาม ในสิ่งที่สงสัยและอยากรู้ - สอนคนรุ่นหลังให้รู้เทคนิคต่าง ๆ
	๓. คุณธรรม จริยธรรม ศิลธรรม	๓.๑ ยึดมั่นและปฏิบัติตามหลักคำสอนของศาสนา ศิลธรรม จารีตประเพณี เป็นต้นแบบแก่ผู้อื่นได้ ๓.๒ ปฏิบัติภารกิจทางศาสนา กฎหมาย ค่านิยมของไทย เป็นแบบอย่างแก่ผู้อื่นได้ ๓.๓ ให้เกียรติและยกย่องบุคคลอื่น มีความซื่อสัตย์สุจริต เป็นแบบอย่างแก่ผู้อื่นได้	- นำหลักคำสอนมาปฏิบัติให้ถูกต้อง เหมาะสมกับวัยและโอกาส - การทำบุญตักบาตร การรักษาศีล หาโอกาสเข้าร่วมกิจกรรมทางศาสนาที่ตนเองนับถือ - การยกย่องรับในความสามารถของผู้อื่น - เห็นอกเห็นใจ คำนึงถึงผู้อื่นเสมอ รับฟังความคิดเห็นผู้อื่น
๓. การบริหารงาน	๑. แผนงาน/โครงการ/กิจกรรม	๑.๑ มีข้อมูล และนำข้อมูลไปวิเคราะห์ เพื่อการวางแผนและมีแผนปฏิบัติการของตนเอง ๑.๒ มีส่วนร่วมในกระบวนการของแผนชุมชน โดยมีแผนงานโครงการ และกิจกรรมที่ตอบสนองความต้องการและแก้ปัญหาในชุมชน	- ศึกษาว่าตนเองต้องการอะไร เพื่อใช้เป็นเป้าหมายในการทำงาน - ร่วมพูดคุยถึงปัญหาของชุมชน ต้องการอะไร และอยากแก้ไขอย่างไร

ด้าน	องค์ประกอบ	รายละเอียดตัวบ่งชี้	คำอธิบาย
	<p>๒. การปฏิบัติงานตามแผนและประสบความสำเร็จ</p>	<p>๒.๑ มีกิจกรรม/โครงการ ที่ปฏิบัติงานได้จริง ตามแผนปฏิบัติงานที่ดำเนินการสำเร็จเป็นรูปธรรมอย่างน้อย ๓ โครงการ/กิจกรรม</p> <p>๒.๒ กิจกรรม/โครงการที่ดำเนินการ ตนเองและชุมชนได้รับประโยชน์</p>	<p>- เช่น ส่งเสริมครัวเรือนตกเกณฑ์ให้มีชีวิตความเป็นอยู่ที่ดีขึ้นและผ่านเกณฑ์</p> <p>- เช่น การจัดการขยะในครัวเรือน</p>
	<p>๓. การบริหารทีมงานที่มีประสิทธิภาพ</p>	<p>๓.๑ สามารถกำหนดเป้าหมาย และแบ่งความรับผิดชอบ ตามบทบาท</p> <p>๓.๒ คนในทีมมีความรับผิดชอบ และมีส่วนร่วมตามภารกิจ</p> <p>๓.๓ มีการพัฒนาทีมงาน และแบ่งหน้าที่งานชัดเจน เป็นที่ยอมรับของทีมงาน และกล้าตัดสินใจในการประสานงาน</p>	<p>- เช่น การเลือกแนวทางการดำเนินงานในลักษณะที่สนับสนุน หรือนำไปสู่เป้าหมายที่กำหนดโดยประเมินถึงผลกระทบที่ตามมา</p> <p>- สามารถเลือกแนวทางในการป้องกันปัญหาที่จะเกิดขึ้นได้</p>
<p>๓. การบริหารสังคม</p>	<p>๑. มนุษย์สัมพันธ์</p>	<p>๑.๑ การปรับตัวเข้ากับสถานการณ์ สังคม และการวางตัวได้เหมาะสม</p> <p>๑.๒ มีความเอื้ออาทร มีจิตสาธารณะ เกื้อกูลต่อบุคคลอื่น และเป็นที่ยอมรับจากสังคม</p>	<p>- การพูดคุย ถามไถ่สารทุกข์สุกดิบ ให้เกียรติคนรอบข้าง รู้จักยกยูน ผ่อนหนักผ่อนเบา</p> <p>- ช่วยเหลือผู้อื่นตามเวลาและโอกาสที่เหมาะสม</p>
	<p>๒. การประสานงานที่ดี</p>	<p>๒.๑ มีบุคลิกภาพอ่อนน้อมถ่อมตนกับทุกเพศทุกวัย</p> <p>๒.๒ สามารถสื่อสารกับผู้อื่นชัดเจน</p> <p>๒.๓ ได้รับความร่วมมือจากภาคส่วนต่าง ๆ</p>	<p>- พยายามให้เกียรติผู้อื่น ไม่พิกหน้า</p> <p>- พูดในสิ่งที่ดี ชัดเจน ไม่ทำให้อีกฝ่ายเบียดเบียนไป</p> <p>- ทุกภาคส่วนยินดีให้ความร่วมมือในทุก ๆ การกิจ</p>
	<p>๓. ความเป็นประชาธิปไตย</p>	<p>๓.๑ มีเหตุผล รับฟังความคิดเห็นของผู้อื่น</p> <p>๓.๒ ให้เกียรติ เคารพสิทธิผู้อื่น</p> <p>๓.๓ มีความโปร่งใส ยุติธรรม ตรวจสอบได้</p>	<p>- ไม่ยึดติดกับผู้อื่น</p> <p>- ยอมรับฟังความเห็นที่แตกต่าง</p> <p>- ไม่เอารัดเอาเปรียบกับผลประโยชน์</p>

รายละเอียดตัวบ่งชี้ระบบมาตรฐานการพัฒนาชุมชน (มชช.)

๒. มาตรฐานกลุ่ม/องค์กรชุมชน

นิยามกลุ่ม/องค์กรชุมชน : กลุ่ม/องค์กร ที่มีการรวมตัวโดยสมัครใจของบุคคลในชุมชน มีวัตถุประสงค์ เป้าหมาย แนวทางการปฏิบัติ และมีกิจกรรมร่วมกันอย่างต่อเนื่อง ชัดเจน  
คุณสมบัติ : ต้องเป็นกลุ่ม/องค์กร ที่อยู่ในพื้นที่ที่คัดเลือก มีการดำเนินงานกิจกรรม ไม่น้อยกว่า ๑ ปี มีบันทึกการประชุมและมติที่ประชุมในการสมัครเข้าสู่ระบบมาตรฐาน

การพัฒนาชุมชน (มชช.)

มาตรฐานผู้เข้าชุมชน ๓ ด้าน ๓ องค์ประกอบ ๒๗ ตัวบ่งชี้

ด้าน	องค์ประกอบ	รายละเอียดตัวบ่งชี้	คำอธิบาย
๑. บริหารงาน	๑. กองทุน	๑.๑ สมาชิกมีส่วนร่วมในกิจกรรม ไม่น้อยกว่าร้อยละ ๗๐	- สมาชิกเข้าร่วมกิจกรรม ร้อยละ ๗๐ ขึ้นไป
		๑.๒ การบริหารเงินทุน จัดสรรได้ชัดเจนมีระบบโปร่งใส ตรวจสอบได้ และยึดหลักธรรมาภิบาล	- ตรงไปตรงมา มีเอกสารชัดเจน - มีโครงสร้างและกติกาชัดเจน - เป็นลายลักษณ์อักษร
		๑.๓ การควบคุมเงินระบบ แยกหน้าที่ความรับผิดชอบ และปฏิบัติตามจริง	- ทุกคนมีส่วนร่วมในการกำหนดกฎระเบียบ
๒. กฎระเบียบ		๒.๑ สมาชิกมีส่วนร่วมกำหนดกฎระเบียบ และเป็นลายลักษณ์อักษร	- รู้เท่าทันสถานการณ์ ความเคลื่อนไหว
		๒.๒ มีความครอบคลุม ทันสมัย เป็นปัจจุบัน	- เหตุการณ์บ้านเมือง
		๒.๓ มีการประกาศใช้และนำไปปฏิบัติตามถูกต้อง	- ทุกคนอยู่ภายใต้กฎระเบียบเดียวกัน
๓. กิจกรรมของกลุ่ม		๓.๑ สอดคล้องกับวัตถุประสงค์การจัดตั้งกลุ่ม ไม่เสียทรัพยากรระเบียบกลุ่ม และศีลธรรม	- เช่น กิจกรรมสาธารณประโยชน์
		๓.๒ ทำกิจกรรมต่อเนื่อง สมาชิกให้ความร่วมมือ	- ทุกคนสนับสนุนและร่วมทำกิจกรรม
		๓.๓ มีแผนการจัดสวัสดิการเพื่อสมาชิกและชุมชน และสามารถดำเนินการตามแผนได้อย่างน้อย ๓ กิจกรรม	- มีระบบการจัดสวัสดิการเป็นลายลักษณ์อักษร - ใช้ได้กับทุกคนอย่างเท่าเทียมกัน
๒. บริหารคน	๑. การรวมการ	๑.๑ ต้องเป็นสมาชิกกลุ่ม และมาจากทางเลือกตั้งของสมาชิก	- ไม่แต่งตั้งบุคคลที่ไม่ใช่สมาชิกและไม่ได้รับ การยอมรับจากสมาชิก
		๑.๒ มีการกำหนดบทบาทหน้าที่ ความรับผิดชอบ และทำหน้าที่ที่ได้รับมอบหมาย	- กำหนดเป็นลายลักษณ์อักษร - ทำได้จริงตามแผน
		๑.๓ มีการจัดทำแผนปฏิบัติการและปฏิบัติตามจริง	- สมาชิกเข้าร่วมกิจกรรม ร้อยละ ๗๐ ขึ้นไป
๒. สมาชิก		๒.๑ มีส่วนร่วมในกิจกรรมกลุ่ม อย่างน้อย ร้อยละ ๗๐ ของจำนวนสมาชิก	- ไม่ฝักใฝ่ หรือทำสิ่งขัดต่อระเบียบของกลุ่ม
		๒.๒ ปฏิบัติตามกฎหมาย ระเบียบของกลุ่ม	- คนในชุมชนสนใจเข้าร่วมมากขึ้น
		๒.๓ มีจำนวนสมาชิกเพิ่มขึ้น	

คำถาม	องค์ประกอบ	รายละเอียดเชิงตัวบ่งชี้	คำอธิบาย
	<p>๓. คนในชุมชน</p>	<p>๓.๑ คนในชุมชนยอมรับการตั้งกลุ่ม และการทำกิจกรรมกลุ่ม</p> <p>๓.๒ คนในชุมชนสนับสนุนกิจกรรมกลุ่ม และสมัครเป็นสมาชิก</p> <p>๓.๓ มีการแลกเปลี่ยน รับฟังข้อคิดเห็นของคนในชุมชน และนำไปปรับปรุงการทำงาน</p>	<p>- ทุกคนเห็นพ้องต้องกันในทุกกิจกรรมของกลุ่ม</p> <p>- คนในชุมชนสนใจและต้องการเข้าร่วม</p> <p>- ทุกคนร่วมแลกเปลี่ยน พูดคุย เล่าสู่กันฟัง</p> <p>เพื่อแบ่งปันประสบการณ์ให้ผู้อื่นและเพิ่มความรู้อันตนเอง</p>
<p>๓. บริหารผลประโยชน์</p>	<p>๑. ผลประโยชน์สมาชิก</p> <p>๒. ผลประโยชน์กลุ่ม</p>	<p>๑.๑ สอดคล้องกับวัตถุประสงค์การตั้งกลุ่ม และระเบียบข้อบังคับกลุ่ม</p> <p>๑.๒ การจัดสรรผลประโยชน์ทั่วถึง เป็นธรรม</p> <p>๑.๓ พัฒนาสมาชิกในการเพิ่มศักยภาพต่าง ๆ และส่งเสริมการเรียนรู้ไม่น้อยกว่า ปีละ ๒ ครั้ง</p> <p>๒.๑ มีกิจกรรมเพื่อพัฒนากลุ่มตามมาตรฐาน</p> <p>๒.๒ มีแผนบริหารความเสี่ยงและปฏิบัติได้</p> <p>๒.๓ มีกิจกรรมพัฒนาทักษะกรรมการและสมาชิก ไม่น้อยกว่า ปีละ ๒ ครั้ง</p>	<p>- ไม่ยึดถือเจตนาและระเบียบข้อบังคับของกลุ่ม</p> <p>- ไม่เออนเอียง และหาเทียมกันทุกคน</p> <p>- เช่น การถ่ายทอดความรู้ด้านอาชีพให้กับสมาชิกที่สนใจ</p> <p>- มีการทำประโยชน์ตามความเหมาะสม</p> <p>- มีการวางแผนและวิเคราะห์ทางการเงินได้</p> <p>- เช่น การถ่ายทอดความรู้ด้านอาชีพให้กับสมาชิกที่สนใจ</p>
	<p>๓. ผลประโยชน์ชุมชน</p>	<p>๓.๑ มีกิจกรรมดูแลผู้ด้อยโอกาสในชุมชน (สตรี เด็ก คนชรา คนพิการ)</p> <p>๓.๒ มีกิจกรรมสาธารณประโยชน์เพื่อชุมชน</p> <p>๓.๓ มีกิจกรรมดูแล รักษาทรัพยากรธรรมชาติและสิ่งแวดล้อมร่วมกับชุมชน</p>	<p>- เช่น การมอบของช่วยเหลือผู้ด้อยโอกาส</p> <p>- เช่น มอบสิ่งของช่วยเหลือเหยี่ยวาผู้ประสบภัย</p> <p>- เช่น การร่วมกันขุดลอกคูคลอง</p>

รายละเอียดตัวบ่งชี้ระบบมาตรฐานการพัฒนาชุมชน (มชช.)

๓. มาตรฐานเครือข่ายองค์กรชุมชน

นิยามเครือข่ายองค์กรชุมชน : เครือข่ายที่มีการเชื่อมโยงระหว่างบุคคล กลุ่ม/องค์กร เครือข่าย มีรูปแบบของการประสานทรัพยากรเป้าหมาย วิธีการทำงานของตนเอง  
 ดำเนินกิจกรรมร่วมกัน โดยองค์กรสมาชิกยังเป็นผู้ริเริ่มกิจกรรมของตนเอง เพื่อสร้างพลังในการขับเคลื่อนกิจกรรม การพัฒนา  
 และการต่อรองในระดับต่าง ๆ

คุณสมบัติ : ต้องเป็นเครือข่ายที่อยู่ในพื้นที่ที่คัดเลือก มีโครงสร้างชัดเจน มีการดำเนินงาน ไม่น้อยกว่า ๑ ปี มีบันทึกการประเมินและผลสัมฤทธิ์ในระบบ  
 มาตรฐานการพัฒนาชุมชน (มชช.)

มาตรฐานผู้นำชุมชน ๓ ด้าน ๓ องค์ประกอบ ๑๑ ตัวบ่งชี้

ด้าน	องค์ประกอบ	รายละเอียดตัวบ่งชี้	คำอธิบาย
๑. บริหารจัดการงานเครือข่าย	๑. การรวมการเหมาะสม เบื้องต้น	๑.๑ มีกรรมการครอบครัวคนทุกกลุ่มองค์กรสมาชิก ๑.๒ มีการกำหนดบทบาท หน้าที่ และปฏิบัติตามหน้าที่	- กรรมการจากทุกกลุ่ม - มีกติกาเป็นลายลักษณ์อักษร
	๒. กฎระเบียบที่ยอมรับ	๒.๑ มีกฎ ระเบียบ เป็นลายลักษณ์อักษร โดยสมาชิกมีส่วนร่วมในการวางกฎ ระเบียบ และประกาศใช้รับรู้ โดยทั่วกัน	- ทุกคนมีส่วนร่วมในการออกความคิดเห็นและออกกฎระเบียบ อย่างเท่าเทียมกัน
	๓. แผนงาน/โครงการ/กิจกรรม มีความเหมาะสม	๓.๑ มีเป็นลายลักษณ์อักษร ๓.๒ มีความสอดคล้องกับวัตถุประสงค์ของเครือข่าย	- กำหนดแผนงาน โครงการ กิจกรรม เพื่อประโยชน์ส่วนรวม
๒. บริหารจัดการสมาชิก	๑. สมาชิกกำหนดแผนงาน/โครงการ	๑.๑ สมาชิกไม่น้อยกว่าครึ่งหนึ่งของจำนวนสมาชิกมีส่วนร่วมในการกำหนดแผนงาน โครงการ กิจกรรม	- สมาชิกเข้าร่วมมากกว่าครึ่งหนึ่งของจำนวนสมาชิก
	๒. การประชุมเครือข่าย	๒.๑ มีการประชุมเครือข่าย ไม่น้อยกว่า ปีละ ๒ ครั้ง และสมาชิกไม่น้อยกว่า ร้อยละ ๗๐ เข้าร่วมประชุมและบันทึกการประชุม เป็นหลักฐาน	- มีการประชุมสม่ำเสมอ ต่อเนื่อง และสมาชิกเข้าร่วม ร้อยละ ๗๐ ขึ้นไป และมีรายละเอียดเนื้อหาการประชุม
๓. บริหารจัดการผลประโยชน์	๓. การพัฒนาคุณภาพ ศักยภาพของสมาชิกและกรรมการ	๓.๑ มีกิจกรรมเพื่อพัฒนาศักยภาพสมาชิก และกรรมการ ไม่น้อยกว่า ปีละ ๒ ครั้ง	- เช่น การถ่ายทอดความรู้ด้านอาชีพให้กับสมาชิกที่สนใจ
	๑. ผลประโยชน์สอดคล้องกับปัญหาและความต้องการของสมาชิก	๑.๑ มีการจัดการผลประโยชน์ไม่น้อยกว่า ร้อยละ ๒๐ เพื่อนำไปแก้ปัญหา หรือตอบสนองความต้องการของสมาชิก	- เช่น นำกำไรที่ได้มาช่วยเหลือชุมชน
	๒. การสนับสนุนกันระหว่างองค์กรเครือข่ายและสมาชิก	๒.๑ สมาชิกร่วมมือกันทำงาน หรือสนับสนุนช่วยเหลือกิจกรรม ไม่น้อยกว่า ๓ กิจกรรม	- เช่น กลุ่มที่มีศักยภาพช่วยเหลือ แนะนำกลุ่มเพื่อสมาชิก
๓. การเชื่อมโยงกับองค์กรภายนอก		๓.๑ เครือข่ายมีความร่วมมือ หรือจัดกิจกรรมร่วมกับภาคีเครือข่ายภายนอก ไม่น้อยกว่า ๒ กิจกรรม	- มีกิจกรรมร่วมกับเครือข่ายภายนอก

รายละเอียดตัวอย่างระบบมาตรฐานการพัฒนาชุมชน (นชช.)

๔. มาตรฐานชุมชน

นิยามชุมชน : การรวมตัวของบุคคล กลุ่ม/องค์กรชุมชน เครือข่าย และประชาชน ที่อาศัยอยู่ในพื้นที่เดียวกัน มีปฏิสัมพันธ์กันเป็นระดับพื้นฐาน คือ หมู่บ้าน หรือชุมชน โดยมีรูปแบบในการรวมตัวกัน เพื่อแก้ไขปัญหาเดียวกัน เช่น ชุมชนผู้นำ ชุมชนวัฒนธรรม เป็นต้น

คุณสมบัติ : ต้องมีอาณาเขตพื้นที่ที่แน่นอน มีการประกาศและจัดตั้งเป็นหมู่บ้าน หรือชุมชน ไม่น้อยกว่า ๑ ปี มีบันทึกการประชุมและมติที่ประชุมในการสมัครเข้าสู่ระบบมาตรฐานการพัฒนาชุมชน (นชช.)

มาตรฐานผู้นำชุมชน ๓ ด้าน ๓ องค์ประกอบ ๙ ตัวอย่าง

ด้าน	องค์ประกอบ	รายละเอียดตัวอย่าง	คำอธิบาย
๑. เศรษฐกิจ	๑. ส่งเสริมอาชีพเพื่อยกระดับรายได้ครัวเรือน	๑.๑ ร้อยละ ๗๐ ของครัวเรือนในชุมชน ยกระดับรายได้ต่ำกว่าเกณฑ์ ๑ ปี	- คนในชุมชน ร้อยละ ๗๐ มีรายได้เพิ่มขึ้นผ่านเกณฑ์ ๑ ปี
	๒. กลุ่ม/องค์กรด้านเศรษฐกิจชุมชนมีความเข้มแข็ง	๒.๑ มีกลุ่ม/องค์กรด้านเศรษฐกิจชุมชนที่มีการบริหารจัดการที่ดี มีความเข้มแข็ง ไม่น้อยกว่า ๓ กลุ่มขึ้นไป	- สามารถจัดการตัวเองได้ โดยไม่พึ่งพาวาครรัฐ
	๓. การนำหลักปรัชญาของเศรษฐกิจพอเพียงประยุกต์ใช้	๓.๑ ประชาชนในหมู่บ้านนำหลักปรัชญาของเศรษฐกิจพอเพียง (๖x๒) มาใช้ ไม่น้อยกว่าร้อยละ ๗๐ ของครัวเรือนที่อาศัยอยู่จริง	- คนในชุมชนมากกว่า ร้อยละ ๗๐ นำหลักปรัชญาของเศรษฐกิจพอเพียง (๖x๒) มาใช้
๒. สังคม	๑. การพัฒนาคุณภาพชีวิต	๑.๑ การพัฒนาคุณภาพชีวิต ผ่านเกณฑ์ ๑ ปี อย่างน้อย ๒๕ ข้อ	- คนในชุมชนเกินครึ่งหนึ่ง มีคุณภาพชีวิตที่ดีขึ้นผ่านเกณฑ์ ๑ ปี
	๒. การส่งเสริมด้านศาสนา ประเพณี และวัฒนธรรม	๒.๑ มีกิจกรรมส่งเสริมด้านศาสนา ประเพณี และวัฒนธรรม ไม่น้อยกว่า ๓ กิจกรรม	- เช่น การทำบุญตักบาตร การรักษาศีลงานประเพณี
	๓. การจัดสวัสดิการชุมชน	๓.๑ มีการจัดสวัสดิการชุมชนไม่น้อยกว่า ๓ ด้าน	- เช่น การจัดให้มีการเยี่ยมไข้
๓. บริหารจัดการ	๑. การบริหารจัดการชุมชน	๑.๑ มีแผนชุมชนและนำไปใช้ปฏิบัติงาน ร้อยละ ๓๐	- ใช้แผนชุมชนสม่ำเสมอ
	๒. การจัดการความรู้	๒.๑ มีการจัดการความรู้ในกิจกรรมที่โดดเด่น และการแก้ไขปัญหา และมีศูนย์เรียนรู้ชุมชน	- มีเอกสาร หรือบันทึกความรู้ กิจกรรมที่เป็นประโยชน์ต่อชุมชน
	๓. การจัดการทรัพยากรธรรมชาติ และสิ่งแวดล้อม	๓.๑ มีกิจกรรมด้านการจัดการทรัพยากรธรรมชาติ สิ่งแวดล้อม ไม่น้อยกว่า ๓ กิจกรรม	- เช่น การจัดการขยะในชุมชน

## แนวทางการดำเนินงานระบบมาตรฐานการพัฒนาชุมชน (มชช.) ประจำปี ๒๕๖๖

### วัตถุประสงค์

เพื่อเป็นแนวทางในการส่งเสริมสนับสนุนและขับเคลื่อนการดำเนินงานระบบมาตรฐานการพัฒนาชุมชน (มชช.) ประจำปี ๒๕๖๖ ให้เป็นไปอย่างมีประสิทธิภาพและประสิทธิผล

### ๑. ขั้นเตรียมการ

๑.๑ **จังหวัด** แต่งตั้งคณะกรรมการรับรองมาตรฐานการพัฒนาชุมชนจังหวัด คณะอนุกรรมการตรวจประเมินเพื่อการรับรองมาตรฐานการพัฒนาชุมชน (จังหวัด/อำเภอ) และคณะอนุกรรมการอื่น ๆ โดยมีโครงสร้างคณะกรรมการส่วนภูมิภาค ดังนี้

๑) **คณะกรรมการรับรองมาตรฐานการพัฒนาชุมชนจังหวัด** เป็นคณะกรรมการในระดับจังหวัด ประกอบด้วย เจ้าหน้าที่พัฒนาชุมชน และภาคีการพัฒนา จำนวน ๗ - ๑๕ คน ได้แก่

- รองผู้ว่าราชการจังหวัด หรือผู้ที่ผู้ว่าราชการจังหวัดมอบหมาย เป็นประธานฯ
- หัวหน้าส่วนราชการในจังหวัดที่เกี่ยวข้อง เป็นคณะกรรมการฯ
- ผู้แทนองค์กรภาคีเครือข่ายพัฒนาชุมชนในจังหวัด เป็นคณะกรรมการฯ
- พัฒนาการจังหวัด เป็นเลขานุการฯ
- ผู้อำนวยการกลุ่มงานสำนักงานพัฒนาชุมชนจังหวัด เป็นผู้ช่วยเลขานุการฯ

#### มีอำนาจหน้าที่

๑. ให้ความเห็นชอบในการกำหนดรูปแบบ วิธีการเครื่องมือและเกณฑ์ในการประเมินผลตามระบบมาตรฐานการพัฒนาชุมชน (มชช.)

๒. แต่งตั้งคณะอนุกรรมการทุกระดับ

๓. พิจารณารับรองผู้ผ่านการประเมินตามระบบมาตรฐานการพัฒนาชุมชน (มชช.)

๔. จัดทำประกาศจังหวัด และใบประกาศเกียรติคุณแก่ผู้ผ่านการประเมินตามระบบมาตรฐานการพัฒนาชุมชน (มชช.)

### ๒) **คณะอนุกรรมการตรวจประเมินเพื่อการรับรองมาตรฐานการพัฒนาชุมชน**

**คณะอนุกรรมการในระดับจังหวัด** ประกอบด้วย เจ้าหน้าที่พัฒนาชุมชน และภาคีการพัฒนา จำนวน ๗ - ๑๕ คน ได้แก่

- พัฒนาการจังหวัด เป็นประธานฯ
- หัวหน้าส่วนราชการในจังหวัด หรือผู้ที่หัวหน้าส่วนราชการมอบหมาย เป็นคณะกรรมการฯ
- ภาคีการพัฒนา ภาคเอกชน และ/หรือประชาชนในจังหวัดที่เกี่ยวข้อง เป็นคณะกรรมการฯ
- ผู้อำนวยการกลุ่มงานสำนักงานพัฒนาชุมชนจังหวัด เป็นเลขานุการฯ
- นักวิชาการพัฒนาชุมชนจังหวัดที่พัฒนาการจังหวัดมอบหมาย เป็นผู้ช่วยเลขานุการฯ

#### มีอำนาจหน้าที่

๑. ให้คำปรึกษา แนะนำ ติดตาม เจ้าหน้าที่พัฒนาชุมชนอำเภอในการดำเนินงานพัฒนากลุ่มเป้าหมายตามแนวทางระบบมาตรฐานการพัฒนาชุมชน (มชช.)

๒. จัดทำร่างเกณฑ์การประเมินผู้เสนอขอรับการประเมินตามระบบมาตรฐานการพัฒนาชุมชน (มชช.)

๓. จัดประชุมคณะกรรมการในระดับจังหวัด เพื่อประเมินผู้ขอรับการประเมินตามระบบมาตรฐานการพัฒนาชุมชน (มชช.)

๔. จัดทำร่างระเบียบผู้ผ่านการประเมินตามระบบมาตรฐานการพัฒนาชุมชน (มชช.) และเสนอคณะกรรมการรับรองมาตรฐานการพัฒนาชุมชนจังหวัดเพื่อดำเนินการพิจารณารับรองผู้ผ่านการประเมินตามระบบมาตรฐานการพัฒนาชุมชน (มชช.)

๕. จัดทำทะเบียนข้อมูลผู้ผ่านการประเมินตามระบบมาตรฐานการพัฒนาชุมชน (มชช.)

๖. จัดทำเอกสารเผยแพร่หรือดำเนินการประชาสัมพันธ์ผู้ผ่านการประเมินตามระบบมาตรฐานการพัฒนาชุมชน (มชช.)

**คณะกรรมการในระดับอำเภอ** ประกอบด้วย เจ้าหน้าที่พัฒนาชุมชนและภาคีการพัฒนา จำนวน ๕ - ๙ คน ได้แก่

- นายอำเภอ หรือผู้ที่นายอำเภอมอบหมาย	เป็นประธานฯ
- หัวหน้าส่วนราชการในอำเภอ	เป็นคณะกรรมการฯ
- ภาคีการพัฒนา ภาคเอกชน/ประชาชนในอำเภอ	เป็นคณะกรรมการฯ
- พัฒนาการอำเภอ	เป็นเลขานุการฯ
- พัฒนาการในสำนักงานพัฒนาชุมชนอำเภอ	เป็นผู้ช่วยเลขานุการฯ

#### มีอำนาจหน้าที่

๑. ติดตามการดำเนินการพัฒนาศักยภาพของกลุ่มเป้าหมายที่สมัครเข้าสู่ระบบมาตรฐานการพัฒนาชุมชน (มชช.)

๒. บูรณาการความรู้ ความเชี่ยวชาญจากที่หน่วยงานในพื้นที่ เพื่อพัฒนากลุ่มเป้าหมายที่สมัครเข้าสู่ระบบมาตรฐานการพัฒนาชุมชน (มชช.) ให้ผ่านเกณฑ์ที่คณะกรรมการรับรองมาตรฐานการพัฒนาชุมชนจังหวัดกำหนด

๓. ตรวจสอบประเมินแก่กลุ่มเป้าหมายที่สมัครเข้าสู่ระบบมาตรฐานการพัฒนาชุมชน (มชช.) ตามเกณฑ์ที่คณะกรรมการรับรองมาตรฐานการพัฒนาชุมชนจังหวัดกำหนด

๔. สรุปให้เห็นในการรับรองผู้ผ่านการประเมินตามระบบมาตรฐานการพัฒนาชุมชน (มชช.)

#### **๓) คณะกรรมการอื่น ๆ** ตามที่จังหวัดเห็นว่ามีความเหมาะสม

จังหวัดและ/หรืออำเภอ พิจารณาตามความเหมาะสม ในการจัดตั้ง **ทีมพี่เลี้ยง** ประกอบด้วย เจ้าหน้าที่พัฒนาชุมชนและภาคีการพัฒนา (เช่น ชุดปฏิบัติการประจำตำบล ผู้นำท้องที่ ผู้นำท้องถิ่น เครือข่ายผู้ผ่านมชช. เป็นต้น) จำนวนตามความเหมาะสม เพื่อสนับสนุนการสร้างความรู้ความเข้าใจและช่วยเหลือการพัฒนา กลุ่มเป้าหมาย ในแต่ละขั้นตอนจนได้รับการรับรองมาตรฐาน

**๑.๒ สำนักงานพัฒนาชุมชนจังหวัด** กำหนดรูปแบบกระบวนการ ประกอบด้วย กลุ่มเป้าหมาย จำนวน หน่วยนับ วิธีการประเมิน ช่วงเวลาการดำเนินการ หลักฐานเอกสารที่เกี่ยวข้อง

การกำหนดกลุ่มเป้าหมาย ดำเนินการโดย ให้นักวิชาการพัฒนาชุมชน สังกัดสำนักงานพัฒนาชุมชนอำเภอ (พัฒนากร) ๑ คน รับผิดชอบในการพัฒนากลุ่มเป้าหมาย อย่างน้อย ๑ กลุ่มเป้าหมาย โดยจะต้องพัฒนากลุ่มเป้าหมาย ครบทั้ง ๔ ประเภทในระดับอำเภอ

ทั้งนี้ การดำเนินงานระบบมาตรฐานการพัฒนาชุมชนดังกล่าว เป็นการพัฒนากลุ่มเป้าหมายเข้าสู่มาตรฐานการพัฒนาชุมชน เพื่อเสนอชื่อเข้าคัดเลือกประกวดกิจกรรมพัฒนาชุมชนดีเด่นระดับจังหวัด และมีโอกาสเข้ารับรางวัลเชิดชูเกียรติในปีถัดไป

**๑.๓ สำนักงานพัฒนาชุมชนอำเภอ** เลือกเป้าหมาย วางแผนการบริหารจัดการตามแนวทาง การยกระดับ กลุ่มเป้าหมายที่เหมาะสมกับศักยภาพของกลุ่มเป้าหมายและพื้นที่

## **๒. ขั้นการรับสมัคร**

๒.๑ พัฒนาการและอาสาพัฒนา (อสพ.) ประชาสัมพันธ์ คัดเลือกบุคคล กลุ่ม องค์กร และชุมชน หรือ อาสา พัฒนาชุมชน ที่สนใจหรือเชิญชวนกลุ่มเป้าหมายที่สนใจ สมัครเข้าร่วมโครงการ โดยให้ความรู้ ความเข้าใจการ ดำเนินงานเพื่อพัฒนาตนเองของกลุ่มผู้นำ กลุ่มองค์กร เครือข่ายหรือชุมชน ผลที่ได้รับจากการเข้าร่วมการพัฒนา ตนเอง ทั้งต่อตนเองและสังคม เช่น ความรู้ บุคลิกภาพ ทักษะการทำงาน เป็นต้น

๒.๒ สำนักงานพัฒนาชุมชนอำเภอ รับใบสมัครและตรวจสอบหลักฐาน (ตามที่จังหวัดกำหนด) ส่งรายชื่อและ ข้อมูลให้จังหวัด

๒.๓ สำนักงานพัฒนาชุมชนอำเภอจัดทำทะเบียน/ฐานข้อมูลผู้สมัคร

## **๓. ขั้นส่งเสริมการเรียนรู้ และพัฒนาตนเองของกลุ่มเป้าหมาย**

๓.๑ พัฒนาการร่วมกับกลุ่มเป้าหมาย ศึกษาทำความเข้าใจ แนวทาง ขอบเขตของตัวบ่งชี้ อาจร่วมกัน กำหนดเกณฑ์ย่อยสำคัญในแต่ละตัวบ่งชี้ และเป้าหมายเพื่อการพัฒนาตนเองตามศักยภาพ และท้าทาย ความสามารถ กำหนดระยะเวลาในการพัฒนาตนเอง

๓.๒ พัฒนาการส่งเสริมและสนับสนุนกลุ่มเป้าหมาย ประเมินตนเองก่อนการพัฒนาตนเอง โดยวิธีการมี ส่วนร่วม ใช้ตัวบ่งชี้และเกณฑ์การประเมินที่กำหนด เพิ่มเติมปรับเปลี่ยนตามความเหมาะสม สสำรวจการประเมินตนเอง พื้นฐานความสามารถของกลุ่มเป้าหมายที่แท้จริง ณ ปัจจุบัน เปรียบเทียบค่าคะแนนจริงกับคะแนนเต็มตาม มาตรฐาน เพื่อให้เห็นถึงสิ่งที่จะต้องทำเพื่อพัฒนาศักยภาพไปสู่เป้าหมายที่ต้องการ

๓.๓ พัฒนาการร่วมกับกลุ่มเป้าหมาย จัดทำแผนการพัฒนาตนเองเพื่อให้บรรลุเป้าหมายตามเกณฑ์ใน ช่วงเวลาที่กำหนด โดยระบุ กิจกรรมที่ต้องดำเนินการ การเสริมสร้างความรู้ ความเชี่ยวชาญเฉพาะด้าน วิธีการ ระยะเวลา ผู้รู้ที่อาจสนับสนุนความรู้ความสามารถ และหลักฐานเอกสารในการพัฒนาตนเองและการรายงานผลการพัฒนาตนเอง

๓.๔ สำนักงานพัฒนาชุมชนอำเภอประสานความร่วมมือจากทุกหน่วยงาน เพื่อใช้ในการพัฒนาศักยภาพ กลุ่มเป้าหมายให้ตรงตามมาตรฐาน

๓.๕ นักวิชาการพัฒนาชุมชนจังหวัด และพัฒนาร่วมกันบูรณาการกิจกรรมเพื่อพัฒนามาตรฐาน กลุ่มเป้าหมายที่มีความต้องการเหมือนกันในรูปแบบกลุ่ม เช่น อบรมผู้นำอาสาพัฒนาชุมชนที่มีความสนใจอบรมด้าน การเป็นวิทยากรกระบวนการ นักวิชาการพัฒนาชุมชนจังหวัด และพัฒนาร่วมกันจัดกิจกรรมอบรมผู้นำอาสา พัฒนาชุมชนด้านการเป็นวิทยากรกระบวนการ รวมทั้งจัดกิจกรรมเป็นรายบุคคล เพื่อเสริมสร้างความสามารถเป็น การเฉพาะด้วยวิธีการสร้างการเรียนรู้ (Experience Learning) และการเรียนรู้ขณะปฏิบัติงาน (On the Job Training) การสอนแนะงาน (Coaching) ซึ่งพัฒนาร่วมมีความเชี่ยวชาญอยู่แล้ว และสอนงานได้ รวมทั้งการติดตามให้กำลังใจ (Cheer Up) ทบทวนผลการเรียนรู้ วิธีการพัฒนากลุ่มเป้าหมายอย่างต่อเนื่อง และปรับประยุกต์วิธีการพัฒนา ให้เหมาะสมกับผู้เรียนเพื่อให้กลุ่มเป้าหมายได้รับประโยชน์สูงสุด

๓.๖ พัฒนาการร่วมกับกลุ่มเป้าหมาย ประเมินตนเองหลังการพัฒนา ในช่วงเวลาที่กำหนด ตรวจสอบ ผลการประเมินและหลักฐานประกอบ เพื่อเตรียมพร้อมในการส่งผลประเมินในระดับอำเภอและจังหวัด

#### **๔. ขั้นการประเมินผลเพื่อรับรองการพัฒนา**

๔.๑ คณะอนุกรรมการตรวจประเมินเพื่อการรับรองมาตรฐานการพัฒนาชุมชนจังหวัดและอำเภอ กำหนดรูปแบบ วิธีการ และเครื่องมือในการประเมินผล โดยพิจารณาจากความเชื่อมโยง สอดคล้องความสัมพันธ์กันระหว่างแผนการพัฒนาดตนเองของกลุ่มเป้าหมาย และกิจกรรมที่สำนักงานพัฒนาชุมชนอำเภอจัดขึ้นเพื่อการพัฒนาศักยภาพว่าสามารถสร้างความเปลี่ยนแปลงกลุ่มเป้าหมายให้มีมาตรฐานตามเกณฑ์ได้จริง นำเชื่อถือหรือไม่

๔.๒ สำนักงานพัฒนาชุมชนจังหวัดจัดประชุมคณะกรรมการระบบมาตรฐานการพัฒนาชุมชนระดับจังหวัดในการประเมินผลและรับรองมาตรฐานการพัฒนาชุมชน โดยประสานความร่วมมือจากหน่วยงานภาคีเครือข่ายเป็นคณะกรรมการร่วมกันพิจารณาผลการยกระดับความสามารถในด้านต่าง ๆ ของกลุ่มเป้าหมาย เพื่อสร้างการยอมรับในศักยภาพมาตรฐานของกลุ่มเป้าหมาย และพื้นฐานของกลุ่มเป้าหมาย พร้อมสนับสนุน ยกระดับต่อยอดการพัฒนาอย่างต่อเนื่อง

๔.๓ วิธีการประเมิน อาจให้กลุ่มเป้าหมายนำเสนอผลการเปลี่ยนแปลงทักษะ ความรู้ที่เกิดจากการดำเนินงานตามแผนการพัฒนาดตนเองด้วยตัวเอง และเจ้าหน้าที่จากสำนักงานพัฒนาชุมชนอำเภอเสนอวิธีการและกิจกรรมพัฒนาให้กับกลุ่มเป้าหมาย

๔.๔ คณะกรรมการทั้งระดับจังหวัดและอำเภอพิจารณาความสำเร็จจากการบรรลุเป้าหมายตามกำหนด และความเป็นไปได้ที่เกิดจากกิจกรรมการเรียนรู้ต่าง ๆ ทั้งที่อำเภอดำเนินการจัดกิจกรรมให้กับกลุ่มเป้าหมายและที่กลุ่มเป้าหมายเฝ้ารู้พัฒนาด้วยตนเอง ทำให้กลุ่มเป้าหมายมีความสามารถเพิ่มขึ้นจริง

๔.๕ คณะอนุกรรมการระดับจังหวัด ประกาศผลกลุ่มเป้าหมายที่ปรากฏผลความเปลี่ยนแปลงชัดเจนเป็นรูปธรรม มีหลักฐานประกอบที่น่าเชื่อถือ สมควรผ่านเกณฑ์มาตรฐาน และสมควรได้รับการยกย่องตามความเป็นจริง

๔.๖ สำนักงานพัฒนาชุมชนจังหวัด ประกาศผลการประเมินแก่กลุ่มเป้าหมาย โดยการจัดทำทะเบียนผู้ผ่านการประเมิน ประกาศผล มอบประกาศนียบัตร และรายงานผลให้กรมฯ ทราบและนำ Profile ของผู้ที่โดดเด่นเป็นตัวอย่างมาประชาสัมพันธ์เผยแพร่ผ่านเว็บไซต์ของจังหวัด การประชุมจังหวัด รวมถึงเชิญเกียรติผู้ผ่านการรับรองฯ ตามโอกาสที่เหมาะสม เช่น การจัดกิจกรรมประกาศเกียรติคุณ การมอบประกาศนียบัตรตามความเหมาะสมตามดุลยพินิจของจังหวัด

**ทั้งนี้ ความสำเร็จในการพัฒนากลุ่มเป้าหมายให้มีความสามารถตามเกณฑ์มาตรฐานการพัฒนาชุมชน ถือเป็นความสามารถและความรับผิดชอบของเจ้าหน้าที่พัฒนาชุมชนในกรปฏิบัติหน้าที่ตามภารกิจของกรมการพัฒนาชุมชน**

#### **๕. การรายงานผล**

จังหวัดรายงานผลการดำเนินงานตามระบบมาตรฐานการพัฒนาชุมชน (มชช.) ตามแบบรายงานที่กำหนด ส่งกรมการพัฒนาชุมชน จำนวน ๒ ครั้ง ดังนี้

๕.๑ สรุปรายชื่อกลุ่มเป้าหมายที่สมัครเข้าสู่ระบบมาตรฐานการพัฒนาชุมชน (มชช.) ภายในวันที่ ๒๐ มกราคม ๒๕๖๖ (สมัครระหว่างเดือนพฤศจิกายน - ธันวาคม ๒๕๖๕)

๕.๒ สรุปรายชื่อผู้ผ่านการประเมินและรับรองมาตรฐานการพัฒนาชุมชน (มชช.) ของจังหวัด พร้อมส่งไฟล์ภาพกรดำเนินการกิจกรรม ภายในวันที่ ๓๑ กรกฎาคม ๒๕๖๖

๕.๓ คัดเลือกกลุ่มเป้าหมายที่ผ่านการประเมินและรับรองมาตรฐานการพัฒนาชุมชน (มชช.) ของจังหวัด ที่โดดเด่น เป็นตัวอย่างในการติดตามและประชาสัมพันธ์ อย่างน้อย ๑ กลุ่มเป้าหมาย ส่งให้กรมฯ ภายในวันที่ ๓๑ กรกฎาคม ๒๕๖๖

แบบสรุปประเมินผล

ประเภท ผู้นำชุมชน

สำหรับคณะกรรมการตรวจสอบประเมินเพื่อการรับรองมาตรฐานการพัฒนาชุมชน และคณะกรรมการรับรองมาตรฐานการพัฒนาชุมชนระดับจังหวัด  
ชื่อกลุ่ม/องค์กรที่รับการประเมิน .....ที่อยู่ .....

ที่	ด้าน/องค์ประกอบ	ตัวบ่งชี้การประเมิน	สรุปรายงานผล		สรุปผลการประเมิน		ข้อคิดเห็นเพิ่มเติม/ข้อเสนอแนะ
			ครบ	ไม่ครบ	ผ่าน	ไม่ผ่าน	
	๒. การปฏิบัติงานตามแผนและประสิทธิภาพและสำเร็จ	๒.๑ มีกิจกรรม/โครงการ ที่ปฏิบัติงานได้จริง ตามแผนปฏิบัติงานที่ดำเนินการสำเร็จเป็นรูปธรรมอย่างน้อย ๓ โครงการ/กิจกรรม					
		๒.๒ กิจกรรม/โครงการที่ดำเนินการ ตนเองและชุมชนได้รับประโยชน์					
		๓.๑ สามารถกำหนดเป้าหมาย และแบ่งความรับผิดชอบตามบทบาท					
	๓. การบริหารทีมงานที่มีประสิทธิภาพ	๓.๒ คนในทีมมีความรับผิดชอบ และมีส่วนร่วมตามภารกิจ					
		๓.๓ มีการพัฒนาทีมงาน และแบ่งหน้าที่งานชัดเจน เป็นที่ยอมรับของทีมงาน และกล้าตัดสินใจในการประสานงาน					
		๑.๑ การปรับเปลี่ยนเข้ากับสถานการณ์ สังคม และการวางตัวได้เหมาะสม					
๓	การบริหารสังคม ๑. มนุษย์สัมพันธ์	๑.๒ มีความเอื้ออาทร มีจิตสาธารณะ เกื้อกูลต่อบุคคลอื่น และเป็นที่ยอมรับจากสังคม					
		๒.๑ มีบุคลิกภาพอ่อนน้อมถ่อมตนกับทุกเพศทุกวัย					
		๒.๒ สามารถสื่อสารกับผู้อื่นชัดเจน					
	๓. ความเป็นประชาธิปไตย	๓.๓ ได้รับความร่วมมือจากภาคส่วนต่าง ๆ					
		๓.๑ มีเหตุผล รับฟังความคิดเห็นของผู้อื่น					
		๓.๒ ให้เกียรติ เคารพสิทธิผู้อื่น					
รวม	๓ ด้าน ๙ องค์ประกอบ	๓.๓ มีความโปร่งใส ยุติธรรม ตรวจสอบได้					
		๒๕ ตัวบ่งชี้					

ข้าพเจ้าขอแจ้งผลการตรวจประเมินเพื่อการรับรองมาตรฐานการพัฒนาชุมชน และคณะกรรมการรับรองมาตรฐานการพัฒนาชุมชนระดับจังหวัด

ชื่อผู้รับการประเมิน ..... ที่อยู่.....

ผลการตรวจประเมินในภาพรวม ( ) ผ่านการประเมินผลการพัฒนาตนเอง จำนวน ..... องค์ประกอบ

( ) ไม่ผ่านการประเมินผลการพัฒนาตนเอง จำนวน ..... องค์ประกอบ

ความเห็นของคณะกรรมการตรวจประเมินฯ ( ) ควรรับรอง ( ) ไม่ควรรับรอง เพราะ.....

(ลงชื่อ) ..... ประธานคณะกรรมการตรวจประเมินฯ จังหวัด/อำเภอ

(.....)

วันที่ ..... เดือน ..... พ.ศ. ....

ความเห็นของคณะกรรมการรับรองมาตรฐานฯ ( ) รับรอง ( ) ไม่รับรอง เพราะ.....

(ลงชื่อ) ..... ประธานคณะกรรมการรับรองมาตรฐานฯ จังหวัด

(.....)

วันที่ ..... เดือน ..... พ.ศ. ....

แบบสรุปประเมินผล

สำหรับคณะกรรมการตรวจสอบประเมินเพื่อการรับรองมาตรฐานการพัฒนาชุมชน และคณะกรรมการรับรองมาตรฐานการพัฒนาชุมชนระดับจังหวัด

ชื่อกลุ่ม/องค์กรที่รับการประเมิน ..... ที่อยู่ .....

ที่	ด้าน/องค์ประกอบ	ตัวบ่งชี้ประเมิน	สรุปรายงานผล		สรุปผลการประเมิน		ข้อคิดเพิ่มเติม/ข้อเสนอแนะ
			ครบ	ไม่ครบ	ผ่าน	ไม่ผ่าน	
๑	บริหารงาน ๑. กองทุน	๑.๑ สมาชิกมีส่วนร่วมในกิจกรรมไม่น้อยกว่าร้อยละ ๗๐					
		๑.๒ การบริหารเงินทุน จัดสรรได้ชัดเจนมีระบบโปร่งใส ตรวจสอบได้ และยึดหลักธรรมาภิบาล					
		๑.๓ การควบคุมงานเป็นระบบ แบ่งหน้าที่ความรับผิดชอบ และปฏิบัติตามจริง					
	๒. กฎระเบียบ	๒.๑ สมาชิกมีส่วนร่วมกำหนดกฎระเบียบ และเป็นลายลักษณ์อักษร					
		๒.๒ มีความครอบคลุม ทั่วเหตุการณ์ เป็นปัจจุบัน					
		๒.๓ มีการประกาศใช้และนำไปปฏิบัติตามอย่างถูกต้อง					
	๓. กิจกรรมของกลุ่ม	๓.๑ สอดคล้องกับวัตถุประสงค์การจัดตั้งกลุ่ม ไม่ผิดกฎหมาย ระเบียบกลุ่ม และศีลธรรม					
		๓.๒ ทำกิจกรรมต่อเนื่อง สมาชิกให้ความร่วมมือ					
		๓.๓ มีแผนการจัดสวัสดิการเพื่อสมาชิกและชุมชน และสามารถดำเนินการตามแผนได้อย่างน้อย ๓ กิจกรรม					
๒	บริหารคน ๑. กระบวนการ	๑.๑ ต้องเป็นสมาชิกกลุ่ม และมาจากการเลือกตั้งของสมาชิก					
		๑.๒ มีการกำหนดบทบาทหน้าที่ ความรับผิดชอบ และหน้าที่ที่ได้รับมอบหมาย					
		๑.๓ มีการจัดทำแผนปฏิบัติการและปฏิบัติตามจริง					
	๒. สมาชิก	๒.๑ มีส่วนร่วมในกิจกรรมกลุ่ม อย่างน้อย ร้อยละ ๗๐ ของจำนวนสมาชิก					
		๒.๒ ปฏิบัติตามกฎหมาย ระเบียบของกลุ่ม					
		๒.๓ มีจำนวนสมาชิกเพิ่มขึ้น					

แบบสรุปประเมินผล

สำหรับคณะอนุกรรมการตรวจสอบประเมินเพื่อการรับรองมาตรฐานการพัฒนาชุมชน และคณะกรรมการรับรองมาตรฐานการพัฒนาชุมชนระดับจังหวัด

ชื่อกลุ่ม/องค์กรที่รับการประเมิน .....ที่อยู่.....

ที่	ด้าน/องค์ประกอบ	ตัวบ่งชี้การประเมิน	สรุปรายงานผล		สรุปผลการประเมิน		ข้อคิดเห็นเพิ่มเติม/ข้อเสนอแนะ
			ครบ	ไม่ครบ	ผ่าน	ไม่ผ่าน	
๓. คนในชุมชน		๓.๑ คนในชุมชนยอมรับการตั้งกลุ่ม และการทำกิจกรรมกลุ่ม					
		๓.๒ คนในชุมชนสนับสนุนกิจกรรมกลุ่ม และสมัครเป็นสมาชิก					
		๓.๓ มีการแลกเปลี่ยน รับฟังข้อคิดเห็นของคนในชุมชน และนำมาปรับปรุงการทำงาน					
๓	บริหารผลประโยชน์						
๑. ผลประโยชน์สมาชิก		๑.๑ สอดคล้องกับวัตถุประสงค์การตั้งกลุ่ม และระเบียบข้อบังคับกลุ่ม					
		๑.๒ การจัดสรรผลประโยชน์ทั่วถึง เป็นธรรม					
		๑.๓ พัฒนาสมาชิกในการเพิ่มศักยภาพต่าง ๆ และส่งเสริมการเรียนรู้ไม่น้อยกว่า ปีละ ๒ ครั้ง					
		๒.๑ มีกิจกรรมเพื่อพัฒนาตามมาตรฐาน					
		๒.๒ มีแผนบริหารความเสี่ยงและปฏิบัติตามได้					
๒. ผลประโยชน์กลุ่ม		๒.๓ มีกิจกรรมพัฒนาทักษะกรรมการและสมาชิก ไม่น้อยกว่า ปีละ ๒ ครั้ง					
		๓.๑ มีกิจกรรมดูแลผู้ด้อยโอกาสในชุมชน (สตรี เด็ก คนชรา คนพิการ)					
		๓.๒ มีกิจกรรมสาธารณประโยชน์เพื่อชุมชน					
๓. ผลประโยชน์ชุมชน							
		๓.๓ มีกิจกรรมดูแล รักษาทรัพยากรธรรมชาติและสิ่งแวดล้อมร่วมกับชุมชน					

แบบสรุปประเมินผล

สำหรับคณะกรรมการตรวจสอบประเมินเพื่อการรับรองมาตรฐานการพัฒนาชุมชน และคณะกรรมการรับรองมาตรฐานการพัฒนาชุมชนระดับจังหวัด

ชื่อกลุ่ม/องค์กรที่รับการประเมิน ..... ที่อยู่ .....

สรุปผลการตรวจประเมินในภาพรวม ( ) ผ่านการประเมินผลการพัฒนาตนเอง จำนวน .....

( ) ไม่ผ่านการประเมินผลการพัฒนาตนเอง จำนวน ..... องค์ประกอบ

ความเห็นของคณะกรรมการตรวจประเมินฯ ( ) ควรรับรอง ( ) ไม่ควรรับรอง เพราะ.....

(ลงชื่อ) ..... ประธานคณะกรรมการตรวจประเมินฯ จังหวัด/อำเภอ

(.....)

วันที่ ..... เดือน ..... พ.ศ. ....

ความเห็นของคณะกรรมการรับรองมาตรฐานฯ ( ) รับรอง ( ) ไม่รับรอง เพราะ.....

(ลงชื่อ) ..... ประธานคณะกรรมการรับรองมาตรฐานฯ จังหวัด

(.....)

วันที่ ..... เดือน ..... พ.ศ. ....

แบบสรุปประเมินผล

สำหรับคณะกรรมการตรวจสอบประเมินเพื่อการรับรองมาตรฐานการพัฒนาชุมชน และคณะกรรมการรับรองมาตรฐานการพัฒนาชุมชนระดับจังหวัด

ชื่อเครือข่ายองค์กรที่รับการประเมิน .....ที่อยู่ .....

ที่	ตำแหน่ง/องค์ประกอบ	ตัวบ่งชี้การประเมิน	สรุปรายงานผล		สรุปผลการประเมิน		ข้อคิดเห็นเพิ่มเติม/ข้อเสนอแนะเพิ่มเติม		
			ครบ	ไม่ครบ	ผ่าน	ไม่ผ่าน			
๑	บริหารจัดการงานเครือข่าย ๑. การรณรงค์รณรงค์รณรงค์ เข้มแข็ง ๒. กฎระเบียบที่เป็นที่ยอมรับ ๓. แผนงาน/โครงการ/กิจกรรม มีความเหมาะสม	๑.๑ มีกรรมการครบรอบคอบทุกกลุ่มองค์กรสมาชิก ๑.๒ มีการกำหนดบทบาท หน้าที่ และปฏิบัติตามหน้าที่ ๒.๑ มีกฎระเบียบ เป็นลายลักษณ์อักษร โดยสมาชิกมีส่วนร่วมในการวางกฎ ระเบียบ และประกาศให้รับรู้ โดยทั่วกัน ๓.๑ มีเป็นลายลักษณ์อักษร ๓.๒ มีความสอดคล้องกับวัตถุประสงค์ของเครือข่าย ๓.๓ มีความเหมาะสม							
			๒	บริหารจัดการสมาชิก ๑. สมาชิกร่วมกำหนดแผนงาน/โครงการ ๒. การประชุมเครือข่าย	๑.๑ สมาชิก ไม่น้อยกว่าครึ่งหนึ่งของจำนวนสมาชิกมีส่วนร่วมในการกำหนดแผนงาน โครงการ กิจกรรม ๒.๑ มีการประชุมเครือข่าย ไม่น้อยกว่า ปีละ ๒ ครั้ง และสมาชิก ไม่น้อยกว่าร้อยละ ๗๐ เข้าร่วมประชุมและบันทึกการประชุมเป็นหลักฐาน				
						๓	๓.๑ มีกิจกรรมเพื่อพัฒนาศักยภาพสมาชิก และกรรมการ ไม่น้อยกว่าปีละ ๒ ครั้ง		
๓	บริหารจัดการ ผลประโยชน์ ๑. ผลประโยชน์สอดคล้องกับปัญหาและความต้องการของสมาชิก	๑.๑ มีการจัดการผลประโยชน์ไม่น้อยกว่า ร้อยละ ๒๐ เพื่อนำไปแก้ไขปัญหา หรือตอบสนองความต้องการของสมาชิก							

แบบสรุปประเมินผล

ประเภท เครือข่ายองค์กรชุมชน

สำหรับคณะกรรมการตรวจสอบประเมินเพื่อการรับรองมาตรฐานการพัฒนาชุมชน และคณะกรรมการรับรองมาตรฐานการพัฒนาชุมชนระดับจังหวัด

ชื่อเครือข่ายองค์กรรับการประเมิน ..... ที่อยู่ .....

ที่	ด้าน/องค์ประกอบ	ตัวบ่งชี้การประเมิน	สรุปรายงานผล		สรุปผลการประเมิน		ข้อคิดเห็นเพิ่มเติม/ข้อเสนอแนะเพิ่มเติม
			ครบ	ไม่ครบ	ผ่าน	ไม่ผ่าน	
	๒. การสนับสนุนกันระหว่างองค์กรเครือข่ายและสมาชิก	๒.๑ สมาชิกร่วมมือกันทำงาน หรือสนับสนุนช่วยเหลือกิจกรรม					
	๓. การเชื่อมโยงกับองค์กรภายนอก	๓.๑ เครือข่ายมีความร่วมมือ หรือจัดกิจกรรมร่วมกับภาคีเครือข่ายภายนอก					

แบบสรุปประเมินผล

สำหรับคณะกรรมการตรวจประเมินเพื่อรับรองมาตรฐานการพัฒนาชุมชน และคณะกรรมการรับรองมาตรฐานการพัฒนาชุมชนระดับจังหวัด

ชื่อเครือข่ายองค์กรที่รับการประเมิน ..... ที่อยู่ .....

สรุปผลการตรวจประเมินในภาพรวม ( ) ผ่านการประเมินผลการพัฒนาตนเอง จำนวน ..... องค์ประกอบ ( ) ไม่ผ่านการประเมินผลการพัฒนาตนเอง จำนวน ..... องค์ประกอบ

ความเห็นของคณะกรรมการตรวจประเมินฯ ( ) ควรรับรอง ( ) ไม่ควรรับรอง เพราะ.....

(ลงชื่อ) ..... ประธานคณะกรรมการตรวจประเมินฯ จังหวัด/อำเภอ (.....)

วันที่ ..... เดือน ..... พ.ศ. ....

ความเห็นของคณะกรรมการรับรองมาตรฐานฯ ( ) รับรอง ( ) ไม่รับรอง เพราะ.....

(ลงชื่อ) ..... ประธานคณะกรรมการรับรองมาตรฐานฯ จังหวัด (.....)

วันที่ ..... เดือน ..... พ.ศ. ....



ประเภท นุชมน

ลพบุรีระบบ

สำนักงานคณะกรรมการการเลือกตั้ง กรุงเทพมหานคร สำนักงานพัฒนาชุมชนระดับจังหวัด

ชื่อหมู่บ้าน/หมู่/ตำบล/อำเภอ/จังหวัด..... ผู้ที่อยู่..... หมู่ประชากร.....

สรุปผลการตรวจประเมินสภาพ ( ) ผ่านการประเมินผลการพัฒนาตนเอง จำนวน ..... องค์ประกอบ

( ) ไม่ผ่านการประเมินการพัฒนาตนเอง จำนวน ..... องค์ประกอบ

ความถี่ของการประเมิน ( ) คว่าครั้ง ( ) ไม่ค่อยครั้ง เพราะ.....

(ลงชื่อ) ..... ประธานคณะกรรมการตรวจประเมินฯ จังหวัด/อำเภอ

(.....)

วันที่ ..... เดือน ..... พ.ศ. ....

ความถี่ของการประเมิน ( ) รับรอง ( ) ไม่รับรอง เพราะ.....

(ลงชื่อ) ..... ประธานคณะกรรมการตรวจมาตรฐานฯ จังหวัด

(.....)

วันที่ ..... เดือน ..... พ.ศ. ....

ใบสมัครเข้าสู่ระบบมาตรฐานการพัฒนาชุมชน (มชช.)  
ประเภท ผู้นำชุมชน

ติดรูป

ข้อมูลส่วนบุคคล

1. ชื่อ..... นามสกุล..... อายุ..... ปี
2. เลขบัตรประจำตัวประชาชน..... ตำแหน่งในชุมชน.....
3. ที่อยู่ปัจจุบัน : บ้านเลขที่..... ซอย..... ถนน..... หมู่ที่.....  
ตำบล..... อำเภอ..... จังหวัด..... รหัสไปรษณีย์.....  
โทรศัพท์..... โทรศัพท์มือถือ..... โทรสาร..... E-Mail.....

หลักฐานการสมัคร

- สำเนาบัตรประจำตัวประชาชน                       สำเนาทะเบียนบ้าน  
 รายชื่อคณะที่ปรึกษาในการเข้าร่วมโครงการ                       อื่น ๆ เช่น สำเนาหลักฐานการศึกษา สำเนาเกียรติบัตร  
(ระบุ) .....

ข้าพเจ้าขอรับรองว่า ข้อความและเอกสารหลักฐาน ตามที่ระบุข้างต้น เป็นความจริงทุกประการ และ  
มีความประสงค์จะเข้าร่วมการพัฒนาตนเองตามระบบมาตรฐานการพัฒนาชุมชน (มชช.)

(ลงชื่อ) .....ผู้สมัคร  
(.....)  
วันที่..... เดือน..... พ.ศ. ....

การตรวจสอบคุณสมบัติ หลักฐาน (สำหรับเจ้าหน้าที่ผู้รับสมัคร)

- ครบถ้วน                       ไม่ครบถ้วน หลักฐานที่ไม่ครบ ได้แก่ .....

(ลงชื่อ) .....เจ้าหน้าที่ผู้รับสมัคร  
(.....)  
วันที่..... เดือน..... พ.ศ. ....

ใบสมัครเข้าสู่ระบบมาตรฐานการพัฒนาชุมชน (มชช.)  
ประเภท กลุ่ม/องค์กรชุมชน

ติดรูป

ข้อมูลทั่วไป

1. ชื่อกลุ่ม/องค์กร..... จัดตั้งมาแล้ว.....ปี
2. ที่ทำการกลุ่ม/องค์กร : เลขที่..... ซอย..... ถนน..... หมู่ที่.....  
ตำบล..... อำเภอ..... จังหวัด..... รหัสไปรษณีย์.....  
โทรศัพท์..... โทรศัพท์มือถือ..... โทรสาร..... E-Mail.....
3. จำนวนสมาชิก ..... คน จำนวนคณะกรรมการ ..... คน จำนวนทุน .....บาท

หลักฐานการสมัคร

- สำเนาทะเบียนสมาชิก
- รายชื่อคณะกรรมการกลุ่ม/องค์กร /ทีมนำการพัฒนา
- ระเบียบ กติกาของกลุ่ม/องค์กร
- รายชื่อคณะที่ปรึกษาในการเข้าร่วมโครงการ (ถ้ามี)
- สำเนารายงานการประชุมของกลุ่ม/องค์กร ซึ่งมีมติว่า ประสงค์จะเข้าร่วมการพัฒนาตนเองตามระบบมาตรฐานการพัฒนาชุมชน (มชช.)
- รายละเอียดผู้ประสานงาน..... (ชื่อ/สถานที่ติดต่อ/ หมายเลขโทรศัพท์)
- อื่น ๆ (ถ้ามี) .....

ข้าพเจ้าในนามของกลุ่ม/องค์กร .....ขอรับรองว่า ข้อความและเอกสารหลักฐาน ตามที่ระบุข้างต้น เป็นความจริงทุกประการ และมีความประสงค์จะเข้าร่วมการพัฒนาตนเองตามระบบมาตรฐานการพัฒนาชุมชน (มชช.)

(ลงชื่อ) .....

(.....)

ประธานกลุ่ม/องค์กร.....

วันที่..... เดือน..... พ.ศ. ....

การตรวจสอบคุณสมบัติ หลักฐาน (สำหรับเจ้าหน้าที่ผู้รับสมัคร)

- ครบถ้วน
- ไม่ครบถ้วน หลักฐานที่ไม่ครบ ได้แก่ .....

(ลงชื่อ) .....เจ้าหน้าที่ผู้รับสมัคร

(.....)

วันที่..... เดือน..... พ.ศ. ....

ใบสมัครเข้าสู่ระบบมาตรฐานการพัฒนาชุมชน (มชช.)  
ประเภท เครือข่ายองค์กรชุมชน

ติดรูป

ข้อมูลทั่วไป

1. ชื่อเครือข่ายองค์กร..... จัดตั้งมาแล้ว.....ปี
2. ประเภทเครือข่ายองค์กรที่สมัคร  บุคคล  กลุ่ม/องค์กร  เครือข่ายอื่น ๆ (ระบุ) .....
3. ที่ทำการเครือข่ายองค์กร : เลขที่..... ซอย..... ถนน..... หมู่ที่.....  
ตำบล..... อำเภอ..... จังหวัด..... รหัสไปรษณีย์.....  
โทรศัพท์..... โทรศัพท์มือถือ..... โทรสาร..... E-Mail.....
4. จำนวนสมาชิก 4.1 ประเภทเครือข่ายองค์กรที่สมัครบุคคล ..... คน  
4.2 ประเภทเครือข่ายองค์กรที่สมัครกลุ่ม/องค์กร ..... คน  
4.3 ประเภทเครือข่ายองค์กรที่สมัครเครือข่ายอื่น ๆ..... คน
5. จำนวนคณะกรรมการ ..... คน
6. จำนวนทุน .....บาท

หลักฐานการสมัคร

- สำเนาทะเบียนสมาชิก  รายชื่อคณะกรรมการเครือข่ายองค์กร/ทีมพัฒนา/แกนนำ
- ระเบียบ กติกาของเครือข่ายองค์กร  รายชื่อคณะที่ปรึกษาในการเข้าร่วมโครงการ (ถ้ามี)
- สำเนารายงานการประชุมของเครือข่ายองค์กร ซึ่งมีมติว่า ประสงค์จะเข้าร่วมการพัฒนาตนเอง  
ตามระบบมาตรฐานการพัฒนาชุมชน (มชช.)
- รายละเอียดผู้ประสานงาน..... (ชื่อ/สถานที่ติดต่อ/ หมายเลขโทรศัพท์)
- อื่น ๆ (ถ้ามี) .....

ข้าพเจ้าในนามของเครือข่ายองค์กร.....ขอรับรองว่า ข้อความ  
และเอกสารหลักฐาน ตามที่ระบุข้างต้น เป็นความจริงทุกประการ และมีความประสงค์จะเข้าร่วมการพัฒนาตนเอง  
ตามระบบมาตรฐานการพัฒนาชุมชน (มชช.)

(ลงชื่อ) .....

(.....)

ประธานเครือข่ายองค์กร.....

วันที่..... เดือน..... พ.ศ. ....

การตรวจสอบคุณสมบัติ หลักฐาน (สำหรับเจ้าหน้าที่ผู้รับสมัคร)

- ครบถ้วน  ไม่ครบถ้วน หลักฐานที่ไม่ครบ ได้แก่ .....

(ลงชื่อ) .....เจ้าหน้าที่ผู้รับสมัคร

(.....)

วันที่..... เดือน..... พ.ศ. ....

ใบสมัครเข้าสู่ระบบมาตรฐานการพัฒนาชุมชน (มชช.)  
ประเภท ชุมชน

ติดรูป

ข้อมูลทั่วไป

1. ชื่อหมู่บ้าน/ชุมชน ..... จัดตั้งมาแล้ว..... ปี
2. ที่ทำการหมู่บ้าน/ชุมชน : เลขที่..... ซอย..... ถนน..... หมู่ที่.....  
ตำบล..... อำเภอ..... จังหวัด..... รหัสไปรษณีย์.....  
โทรศัพท์..... โทรศัพท์มือถือ..... โทรสาร..... E-Mail.....
3. จำนวนครัวเรือนในหมู่บ้าน/ชุมชน ..... คน
4. จำนวนคนในหมู่บ้าน/ชุมชน ..... คน
5. จำนวนคณะกรรมการหมู่บ้าน/ชุมชน ..... คน
6. จำนวนทุนในหมู่บ้าน/ชุมชน ..... บาท

หลักฐานการสมัคร

- รายชื่อคณะกรรมการหมู่บ้าน/ชุมชน/ทีมนำการพัฒนา/แกนนำ  ระเบียบ กติกาของหมู่บ้าน/ชุมชน
- รายชื่อกลุ่ม/องค์กรในหมู่บ้าน/ชุมชน  รายชื่อคณะที่ปรึกษาในการเข้าร่วมโครงการ (ถ้ามี)
- สำเนารายงานการประชุมเวทีประชาคมของหมู่บ้าน/ชุมชน ซึ่งมีมติว่าประสงค์จะเข้าร่วมการพัฒนาตนเอง  
ตามระบบมาตรฐานการพัฒนาชุมชน (มชช.)
- รายละเอียดผู้ประสานงาน..... (ชื่อ/สถานที่ติดต่อ/ หมายเลขโทรศัพท์)
- แผนที่หมู่บ้าน/ชุมชน  อื่น ๆ (ถ้ามี) .....

ข้าพเจ้าในนามของหมู่บ้าน/ชุมชน .....ขอรับรองว่า  
ข้อความและเอกสารหลักฐาน ตามที่ระบุข้างต้น เป็นความจริงทุกประการ และมีความประสงค์จะเข้าร่วมการพัฒนา  
ตนเองตามระบบมาตรฐานการพัฒนาชุมชน (มชช.)

(ลงชื่อ) .....

(.....)

ประธานหมู่บ้าน/ชุมชน .....

วันที่..... เดือน..... พ.ศ. ....

การตรวจสอบคุณสมบัติ หลักฐาน (สำหรับเจ้าหน้าที่ผู้รับสมัคร)

- ครบถ้วน  ไม่ครบถ้วน หลักฐานที่ไม่ครบ ได้แก่ .....

(ลงชื่อ) .....เจ้าหน้าที่ผู้รับสมัคร

(.....)

วันที่..... เดือน..... พ.ศ. ....