



ที่ อบ ๐๐๑๙/ว ๖๒๑๒

ศาลากลางจังหวัดอุบลราชธานี
ถนนแจ้งสนิท อบ ๓๔๐๐๐

๒๐ ธันวาคม ๒๕๖๔

เรื่อง การขับเคลื่อนการดำเนินงานขจัดความยากจนและพัฒนาคนทุกช่วงวัยอย่างยั่งยืน ตามหลักปรัชญา
ของเศรษฐกิจพอเพียง

เรียน นายอำเภอ ทุกอำเภอ

อ้างถึง ๑. หนังสือจังหวัดอุบลราชธานี ด่วนที่สุด ที่ อบ ๐๐๑๙/ ว ๕๖๐๗ ลงวันที่ ๑๖ พฤศจิกายน ๒๕๖๔
๒. หนังสือจังหวัดอุบลราชธานี ด่วนที่สุด ที่ อบ ๐๐๑๙/ ว ๕๗๔๙ ลงวันที่ ๒๕ พฤศจิกายน ๒๕๖๔

- | | |
|--|--------------|
| สิ่งที่ส่งมาด้วย ๑. สำเนาประกาศจังหวัดอุบลราชธานี เรื่อง การขจัดความยากจนและพัฒนาคน
ทุกช่วงวัยอย่างยั่งยืนตามหลักปรัชญาของเศรษฐกิจพอเพียง
ลงวันที่ ๒๐ ธันวาคม ๒๕๖๔ | จำนวน ๑ ฉบับ |
| ๒. แนวทางการดำเนินงานการขจัดความยากจนและพัฒนาคนทุกช่วงวัย
อย่างยั่งยืนฯ สำหรับการปฏิบัติงานในระดับพื้นที่ | จำนวน ๑ ชุด |
| ๓. แผนปฏิบัติการขจัดความยากจนและพัฒนาคนทุกช่วงวัยอย่างยั่งยืน | จำนวน ๑ ฉบับ |
| ๔. ทะเบียนเป้าหมายบุคคล/ครัวเรือนจากระบบ TPMAP | จำนวน ๑ ชุด |
| ๕. ทะเบียนเป้าหมายกลุ่มเปราะบาง | จำนวน ๑ ชุด |
| ๖. แบบ ศจพ.๑ | จำนวน ๑ ฉบับ |
| ๗. แบบ ศจพ.๒ | จำนวน ๑ ชุด |
| ๘. แบบ ศจพ.๓ | จำนวน ๑ ชุด |

ตามหนังสือที่อ้างถึง ๑ กระทรวงมหาดไทย ได้ดำเนินการจัดประชุมมอบนโยบายการขับเคลื่อน
การขจัดความยากจนและพัฒนาคนทุกช่วงวัยอย่างยั่งยืนตามหลักปรัชญาของเศรษฐกิจพอเพียง เมื่อวันที่
๑๙ พฤศจิกายน ๒๕๖๔ เวลา ๑๓.๓๐ น. ณ ห้องประชุมราชบพิธ ชั้น ๕ อาคารดำรงราชานุสรณ์ กระทรวงมหาดไทย
พร้อมทั้งผ่านระบบวีดิทัศน์ทางไกล (Video Conference System – VCS) และผ่านระบบ VDO Streaming
กระทรวงมหาดไทย โดยที่ประชุมมอบหมายให้อนุกรรมการและเลขานุการคณะอนุกรรมการขับเคลื่อนการ
ขจัดความยากจนและพัฒนาคนทุกช่วงวัยอย่างยั่งยืนตามหลักปรัชญาของเศรษฐกิจพอเพียง (อขจพ.)
ดำเนินการจัดประชุมชี้แจงการขับเคลื่อนการดำเนินงานขจัดความยากจนและพัฒนาคนทุกช่วงวัยอย่างยั่งยืน
ตามหลักปรัชญาของเศรษฐกิจพอเพียงให้ทุกจังหวัดทราบ และหนังสือที่อ้างถึง ๒ อขจพ. ได้ดำเนินการ
ประชุมชี้แจงการขับเคลื่อนการดำเนินงานขจัดความยากจนและพัฒนาคนทุกช่วงวัยอย่างยั่งยืนตามหลัก
ปรัชญาของเศรษฐกิจพอเพียง แก่ฝ่ายเลขานุการ ศจพ.๑ ศจพ.๑ และเลขานุการทีมปฏิบัติการ ระดับพื้นที่
เมื่อวันที่ ๒๖ พฤศจิกายน ๒๕๖๔ เวลา ๑๓.๓๐ น. ณ ห้องวิสุทธิกษัตริย์ ชั้น ๓ อาคารศูนย์เทคโนโลยี
สารสนเทศและการสื่อสาร สำนักงานปลัดกระทรวงมหาดไทย นั้น

เพื่อให้การขับเคลื่อนการขจัดความยากจนและพัฒนาคนทุกช่วงวัยอย่างยั่งยืนตามหลักปรัชญา
ของเศรษฐกิจพอเพียงในระดับพื้นที่ เป็นไปอย่างบูรณาการ มีประสิทธิภาพ และเกิดประโยชน์สูงสุดต่อประชาชน
จังหวัดอุบลราชธานี จึงขอให้อำเภอได้ดำเนินการตามแนวทางการดำเนินงานการขจัดความยากจนและพัฒนา
คนทุกช่วงวัยอย่างยั่งยืนตามหลักปรัชญาของเศรษฐกิจพอเพียง (สิ่งที่ส่งมาด้วย ๒) ในห้วงระยะเวลา
ที่กำหนดตามแผนปฏิบัติการขจัดความยากจนและพัฒนาคนทุกช่วงวัยอย่างยั่งยืน (สิ่งที่ส่งมาด้วย ๓)
รายละเอียด ดังนี้

/๑. จัดทำทะเบียนบุคคล/ครัวเรือนเป้าหมาย...

๑. จัดทำทะเบียนบุคคล/ครัวเรือนเป้าหมาย เพื่อส่งให้ทีมปฏิบัติการในระดับพื้นที่ ดำเนินการตรวจสอบสภาพปัญหาบุคคล/ครัวเรือน ตามฐานทะเบียนบุคคล/ครัวเรือนเป้าหมาย (สิ่งที่ส่งมาด้วย ๔ และ ๕)

๒. มอบหมายทีมปฏิบัติการในระดับพื้นที่ ตรวจสอบข้อมูลครัวเรือน ว่ามีสภาพปัญหา ตรงตามระบบ TPMAP โดยใช้แบบ ศจพ. ๑ (สิ่งที่ส่งมาด้วย ๖) ในการสำรวจวิเคราะห์ศักยภาพครัวเรือน ให้แล้วเสร็จภายใน ๓๑ ธันวาคม ๒๕๖๔

๓. กรณี ทีมปฏิบัติการในระดับพื้นที่ ตรวจพบบุคคล/ครัวเรือนที่ตกหล่นไปจากข้อมูล ประชากรในระบบ TPMAP ให้ใช้แบบ ศจพ.๒ (สิ่งที่ส่งมาด้วย ๗) ในการสำรวจวิเคราะห์ศักยภาพครัวเรือน และทำการเพิ่มเติมข้อมูลครัวเรือนลงในแบบ ศจพ.๑ พร้อมทั้งบันทึกข้อมูลบุคคล/ครัวเรือนใหม่ ในระบบ TPMAP Logbook ๒๕๖๔

๔. ทีมปฏิบัติการในระดับพื้นที่ รวบรวมข้อมูลการตรวจสอบบุคคล/ครัวเรือน ส่งให้ ศูนย์อำนวยการปฏิบัติการขจัดความยากจนและพัฒนาคนทุกช่วงวัยอย่างยั่งยืนตามหลักปรัชญา ของเศรษฐกิจพอเพียงอำเภอ (ศจพ.อ) รับรองข้อมูลบุคคล/ครัวเรือน ภายในวันจันทร์ที่ ๑๐ มกราคม ๒๕๖๕ และรายงานข้อมูลบุคคล/ครัวเรือนเป้าหมาย ให้จังหวัดภายในวันอังคารที่ ๑๑ มกราคม ๒๕๖๕ เพื่อ ศจพ.จ. จักได้รับรองข้อมูลบุคคล/ครัวเรือน และสรุปเป็นฐานทะเบียนบุคคล/ครัวเรือนเป้าหมายของจังหวัด รายงานอนุกรรมการและเลขานุการคณะอนุกรรมการขับเคลื่อนการขจัดความยากจนและพัฒนาคนทุกช่วงวัย อย่างยั่งยืนตามหลักปรัชญาของเศรษฐกิจพอเพียง (อขจพ.) ทราบต่อไป

๕. ทีมปฏิบัติการในระดับพื้นที่ เสนอรายชื่อบุคคลเพื่อให้ ศจพ.อ. แต่งตั้งทีมพี่เลี้ยง

๖. ประชุมให้ความรู้การใช้งานระบบ TPMAP และ Logbook แก่ทีมปฏิบัติการในระดับพื้นที่ และมอบภารกิจแก่ทีมพี่เลี้ยง ในการจัดทำแผนครัวเรือน (Family folder) (สิ่งที่ส่งมาด้วย ๘) และสรุปข้อมูล แผนครัวเรือน (Family folder) ให้แล้วเสร็จตามห้วงระยะเวลาตามแผนปฏิบัติการฯ (สิ่งที่ส่งมาด้วย ๓)

๗. บูรณาการการให้ความช่วยเหลือกลุ่มบุคคล/ครัวเรือนเป้าหมายจากหน่วยงานต่างๆ ในระดับอำเภอ และมอบหมายฝ่ายเลขานุการ ศจพ.อ. ในระดับอำเภอ บันทึกแผนงาน/โครงการที่เกี่ยวข้อง กับการดำเนินงานขจัดความยากจนและพัฒนาคนทุกช่วงวัยในระบบ eMENSQR ให้แล้วเสร็จภายในเดือน ธันวาคม ๒๕๖๔

๘. มอบหมายทีมปฏิบัติการในระดับพื้นที่ และทีมพี่เลี้ยง บันทึกกิจกรรมการให้ความช่วย บุคคล/ครัวเรือนเป้าหมายในระบบ logbook ทุกครั้งที่ลงพื้นที่ให้ความช่วยเหลือ

๙. อำเภอสามารถเข้าตรวจติดตาม รายงานปัญหาและกิจกรรมการให้ความช่วยเหลือจาก ระบบ Logbook ด้วย Username นายอำเภอ

จึงเรียนมาเพื่อพิจารณาดำเนินการ

ขอแสดงความนับถือ



(นายพงศรัตัน ภิรมย์รัตน์)
ผู้ว่าราชการจังหวัดอุบลราชธานี



สิ่งที่ส่งมาด้วย ๑ - ๘

สำนักงานพัฒนาชุมชนจังหวัด

กลุ่มงานสารสนเทศการพัฒนาชุมชน

โทร ๐-๔๕๓๔-๔๖๒๘

อีเมล : cdubon2563@gmail.com



ประกาศจังหวัดชลบุรีราชธานี

เรื่อง การจัดการความยากจนและพัฒนาคนทุกช่วงวัยอย่างยั่งยืนตามหลักปรัชญาของเศรษฐกิจพอเพียง

จังหวัดชลบุรีราชธานี ขอประกาศเจตนารมณ์ในการขับเคลื่อนการจัดการจัดการความยากจนและพัฒนาคนทุกช่วงวัยอย่างยั่งยืนตามหลักปรัชญาของเศรษฐกิจพอเพียง โดยการบูรณาการความร่วมมือกับทุกภาคส่วนในการจัดการความยากจนและพัฒนาคนทุกช่วงวัยอย่างยั่งยืนตามหลักปรัชญาของเศรษฐกิจพอเพียง เพื่อให้ครัวเรือนเป้าหมายได้รับความช่วยเหลือตามสภาพปัญหาในมิติต่างๆ และสามารถพึ่งพาตนเองได้อย่างยั่งยืนในสถานการณ์ที่เปลี่ยนแปลง โดยใช้ข้อมูลเชิงประจักษ์ด้วยระบบ TPMAP ๕ มิติ ประกอบด้วย มิติที่ ๑ ด้านสุขภาพ มิติที่ ๒ ด้านความเป็นอยู่ มิติที่ ๓ ด้านรายได้ มิติที่ ๔ ด้านการศึกษา และมิติที่ ๕ ด้านการเข้าถึงบริการภาครัฐ ดำเนินการขับเคลื่อนโดย

๑. เติมเต็มข้อมูลในระบบ TPMAP ให้ครอบคลุมประเด็นการพัฒนาทุกมิติและทุกพื้นที่ในจังหวัดชลบุรีราชธานี

๒. ร่วมแก้ไขปัญหาในระดับบุคคล/ครัวเรือน โดยการค้นหาเป้าหมายวิกฤตและเยี่ยมบ้าน (Knock Knock) และจำแนกกลุ่มเป้าหมายออกเป็น ๓ ประเภท ได้แก่ กลุ่มเป้าหมายในระบบ TPMAP กลุ่มคนที่ตกหล่นจากระบบ (exclusion error) และกลุ่มครัวเรือนเปราะบาง

๓. ร่วมแก้ปัญหาและพัฒนาคนทุกช่วงวัยอย่างยั่งยืน โดยใช้ระบบ TPMAP วิเคราะห์ข้อมูล นำไปสู่การกำหนดนโยบาย ยุทธศาสตร์ แนวทาง มาตรการ ให้สอดคล้องกับสภาพปัญหา

๔. ร่วมติดตาม ตรวจสอบ และประเมินผล โดยใช้ระบบ TPMAP ผ่านกลไก ๓ ระดับ ได้แก่ ระดับจังหวัด โดยศูนย์อำนวยการจัดการความยากจนและพัฒนาคนทุกช่วงวัยอย่างยั่งยืนตามหลักปรัชญาของเศรษฐกิจพอเพียงจังหวัด (ศจพ.จ.) ระดับอำเภอ โดยศูนย์อำนวยการปฏิบัติการจัดการความยากจนและพัฒนาคนทุกช่วงวัยอย่างยั่งยืนตามหลักปรัชญาของเศรษฐกิจพอเพียงอำเภอ (ศจพ.อ.) และระดับปฏิบัติการ โดยทีมปฏิบัติการจัดการความยากจนและพัฒนาคนทุกช่วงวัยอย่างยั่งยืนตามหลักปรัชญาของเศรษฐกิจพอเพียงในระดับพื้นที่ของจังหวัดชลบุรีราชธานี ซึ่งจะมีการแต่งตั้งทีมพี่เลี้ยงเพื่อตรวจสอบข้อมูลและจัดทำแผนชีวิตรายครัวเรือน

ทั้งนี้ ในการแก้ไขปัญหาความยากจนและพัฒนาคนทุกช่วงวัย จะสัมฤทธิ์ผลเป็นรูปธรรมจะต้องเติมเต็มในส่วนที่ประชาชนขาด โดยอาศัยกลไกทุกภาคส่วนในการบูรณาการขับเคลื่อนการจัดการความยากจนและพัฒนาคนทุกช่วงวัยอย่างยั่งยืนตามหลักปรัชญาของเศรษฐกิจพอเพียง เพื่อให้ประชาชนในจังหวัดชลบุรีราชธานี พ้นจากความยากจนและมีความสุขได้อย่างยั่งยืน จึงขอประกาศให้การจัดการความยากจนและพัฒนาคนทุกช่วงวัยอย่างยั่งยืนตามหลักปรัชญาของเศรษฐกิจพอเพียง เป็น “วาระจังหวัด” ที่จะต้องบูรณาการร่วมกันทุกภาคส่วนให้บังเกิดผลเป็นรูปธรรมต่อไป

ประกาศ ณ วันที่ ๒๐ ธันวาคม พ.ศ. ๒๕๖๕

(นายพงษ์รัตน์ ภิรมย์รัตน์)
ผู้ว่าราชการจังหวัดชลบุรีราชธานี

แนวทางการดำเนินงาน

การจัดความยากจนและพัฒนาคน
ทุกช่วงวัยอย่างยั่งยืน
ตามหลักปรัชญาของเศรษฐกิจพอเพียง

สำหรับ
การปฏิบัติงานในระดับพื้นที่

คณะกรรมการขับเคลื่อนการจัดความยากจนและพัฒนาคนทุกช่วงวัยอย่างยั่งยืน
ตามหลักปรัชญาของเศรษฐกิจพอเพียง (อบจพ.)

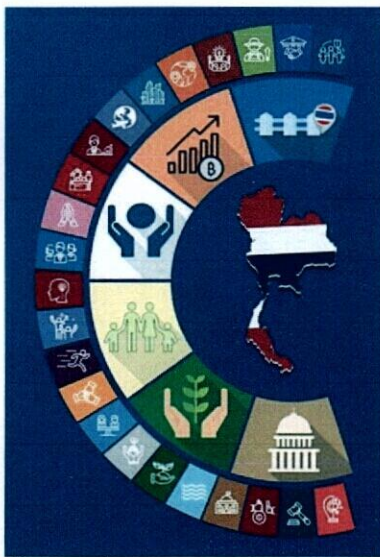
สารบัญ

เรื่อง	หน้า
01 หลักการและเหตุผล	1
02 วัตถุประสงค์	2
03 เป้าหมายการดำเนินงาน	2
04 กลุ่มเป้าหมาย	4
05 ตัวชี้วัด	4
06 ระยะเวลาดำเนินการ	4
07 กลไกการขับเคลื่อนการจัดความยากจนและพัฒนาคนทุกช่วงวัยอย่างยั่งยืน ตามหลักปรัชญาของเศรษฐกิจพอเพียง	5
08 ขั้นตอนการจัดความยากจนและพัฒนาคนทุกช่วงวัยฯ	6
ระดับจังหวัด	7
ระดับอำเภอ	9
ระดับตำบล	12
ระดับพื้นที่ (ทีมพี่เลี้ยง)	15
09 แผนปฏิบัติการขจัดความยากจนและพัฒนาคนทุกช่วงวัยฯ	17
10 การบูรณาการหน่วยงานในระดับพื้นที่	18
11 ตัวอย่างการแก้ไขปัญหาครัวเรือน	21
ภาคผนวก	24
ผนวก ก นิยามและคำจำกัดความของคำศัพท์ที่เกี่ยวข้องกับการดำเนินการภายใต้ ศูนย์อำนวยการขจัดความยากจนและพัฒนาคนทุกช่วงวัยอย่างยั่งยืน ตามหลักปรัชญาของเศรษฐกิจพอเพียง (ศจพ.)	25
ผนวก ข (ร่าง) คำสั่งแต่งตั้งทีมพี่เลี้ยง	31
ผนวก ค แบบฟอร์มจัดทำทะเบียนบุคคล/ครัวเรือนเป้าหมาย : ศจพ. 1	33
ผนวก ง แบบตรวจสอบข้อมูลครัวเรือน สำหรับครัวเรือนใหม่ : ศจพ. 2	36

แนวทางการขับเคลื่อนขจัดความยากจนและพัฒนาคนทุกช่วงวัยอย่างยั่งยืนตามหลักปรัชญาของเศรษฐกิจพอเพียง สำหรับการปฏิบัติงานในระดับพื้นที่

1. หลักการและเหตุผล

เป้าหมายการพัฒนาอย่างยั่งยืน (Sustainable Development Goals : SDGs) ได้กำหนดให้เรื่องขจัดความยากจนเป็นเป้าหมายที่หนึ่ง ภายใต้หลักการขจัดความยากจนทุกรูปแบบในทุกพื้นที่ เป็นการวางเป้าหมายเพื่อลดความยากจนในมิติต่าง ๆ ครอบคลุมคนทุกเพศทุกวัย



ประกอบกับยุทธศาสตร์ชาติ 20 ปี (พ.ศ.2561 - 2580) ซึ่งเป็นแผนระดับที่ 1 ที่ให้ความสำคัญการพัฒนาคนทุกช่วงวัย การสร้างโอกาสและความเสมอภาคทางสังคมและลดความเหลื่อมล้ำ ด้วยการสร้างหลักประกันทางสังคมและลงทุนทางสังคมแบบมุ่งเป้า เพื่อช่วยเหลือและพัฒนากลุ่มเปราะบาง โดยเฉพาะกลุ่มคนยากจนและกลุ่มผู้ด้อยโอกาสให้มีความพร้อมและสามารถรองรับกับการเปลี่ยนแปลงที่เกิดขึ้นในสังคมไทยได้อย่างยั่งยืน โดยการดึงเอาพลังของภาคส่วนต่างๆ ทั้งภาคเอกชน ประชาสังคม ชุมชนท้องถิ่นมาร่วมขับเคลื่อน และมีภาครัฐที่นำนวัตกรรม เทคโนโลยีข้อมูลขนาดใหญ่ ระบบการทำงานที่เป็นดิจิทัลเข้ามาประยุกต์ใช้ในการดำเนินงานและการให้บริการประชาชนอย่างมีประสิทธิภาพ เนื่องจากคนเป็นปัจจัยแห่งความสำเร็จ

พื้นฐานที่สุดของการพัฒนาและขับเคลื่อนประเทศในทุกมิติและทุกด้านไปสู่วิสัยทัศน์ของยุทธศาสตร์ชาติที่กำหนดให้ “ประเทศไทยมีความมั่นคง มั่งคั่ง ยั่งยืน เป็นประเทศที่พัฒนาแล้วด้วยการพัฒนาตามหลักปรัชญาของเศรษฐกิจพอเพียง” โดยไม่ทิ้งใครไว้ข้างหลัง ประกอบกับแผนระดับที่ 2 ที่เกี่ยวข้องกับการแก้ไขปัญหาความยากจนและการพัฒนาคนทุกช่วงวัยตามประเด็น (11) การพัฒนาศักยภาพคนตลอดช่วงชีวิต ประเด็น (12) การพัฒนาการเรียนรู้ ประเด็น (15) พลังทางสังคม ประเด็น (16) เศรษฐกิจฐานราก ประเด็น (17) ความเสมอภาคและหลักประกันทางสังคม และประเด็น (20) การบริการประชาชนและประสิทธิภาพภาครัฐ โดยมีเป้าหมายแผนย่อยที่เกี่ยวข้องทั้งสิ้น 13 แผนย่อย นอกจากนี้ประเด็นการแก้ไขปัญหาความยากจนและพัฒนาคนทุกช่วงวัย ยังมีความเชื่อมโยงและสอดคล้องกับ 13 หมายเหตุของร่างแผนพัฒนาเศรษฐกิจและสังคมแห่งชาติ ฉบับที่ 13 ตลอดจนรัฐบาลได้ให้ความสำคัญกับประเด็นดังกล่าว โดยได้บรรจุแนวทางการพัฒนาไว้ในนโยบายรัฐบาล ในส่วนของประเด็นนโยบายเร่งด่วนที่ 1 การแก้ไขปัญหาการดำรงชีวิตของประชาชน นโยบายเร่งด่วนที่ 2 การปรับปรุงระบบสวัสดิการและพัฒนาคุณภาพชีวิตของประชาชน นโยบายเร่งด่วนที่ 7 การพัฒนาสร้างความเข้มแข็งจากฐานราก และนโยบายที่ 8 การปฏิรูปกระบวนการเรียนรู้และการพัฒนาศักยภาพของคนไทยทุกช่วงวัย เพื่อให้เกิดการแก้ไขปัญหาและการพัฒนาที่เกี่ยวข้องอย่างบูรณาการเป็นรูปธรรมและยั่งยืนได้ในทุกพื้นที่ทั่วประเทศ จึงได้จัดตั้งศูนย์อำนวยการขจัดความยากจนและพัฒนาคนทุกช่วงวัยอย่างยั่งยืนตามหลักปรัชญาของเศรษฐกิจพอเพียง ซึ่งจะนำไปสู่การบรรลุเป้าหมายของยุทธศาสตร์ชาติและการพัฒนาที่ยั่งยืนต่อไป

นิยามของความยากจน : การวัดความยากจนในระบบ TPMAP จะเป็นการนำดัชนีความยากจนหลายมิติระดับประเทศ (National MPI) มาประยุกต์ใช้ เนื่องจากความยากจนมิได้หลายมิติมากกว่ามิติรายได้ ซึ่งสำนักงานสภาพัฒนาการเศรษฐกิจและสังคมแห่งชาติ (สศช.) เป็นผู้กำหนดมิติความยากจนต่าง ๆ โดยปัจจุบันมีการกำหนดมิติความยากจนไว้ 5 มิติ ได้แก่ ด้านการศึกษา ด้านสุขภาพ ด้านความเป็นอยู่ ด้านการเข้าถึงบริการรัฐ และด้านรายได้

2. วัตถุประสงค์

2.1 เพื่อเป็นแนวทางการปฏิบัติงานในระดับพื้นที่ สำหรับขับเคลื่อนการแก้ไขปัญหาความยากจนให้กับกลุ่มเป้าหมายในพื้นที่ ตามแนวทางที่คณะกรรมการจัดความยากจนและพัฒนาคนทุกช่วงวัยอย่างยั่งยืนตามหลักปรัชญาของเศรษฐกิจพอเพียง (คจพ.) กำหนด

2.2 เพื่อบูรณาการความร่วมมือกับทุกภาคส่วนในระดับพื้นที่ ตรวจสอบข้อมูลบุคคล/ครัวเรือนเป้าหมายในระบบ TPMAP กลุ่มคนที่ตกหล่นจากระบบ TPMAP และกลุ่มคนเปราะบาง รวมทั้งการจัดทำแผนงาน/โครงการ การให้ความช่วยเหลือเบื้องต้น และการบันทึกข้อมูลการให้ความช่วยเหลือในระบบ Logbook

2.3 เพื่อให้บุคคล/ครัวเรือนเป้าหมาย ได้รับความช่วยเหลือใน 5 มิติ ประกอบด้วย

- 1) มิติด้านสุขภาพ
- 2) มิติด้านความเป็นอยู่
- 3) มิติด้านการศึกษา
- 4) มิติด้านรายได้
- 5) มิติด้านการเข้าถึงบริการภาครัฐ

2.4 เพื่อติดตาม ตรวจสอบ การบันทึกข้อมูลการให้ความช่วยเหลือในระบบ Logbook

3. เป้าหมายการดำเนินงาน

3.1 คณะกรรมการบริหารศูนย์อำนวยการจัดความยากจนและพัฒนาคนทุกช่วงวัยอย่างยั่งยืนตามหลักปรัชญาของเศรษฐกิจพอเพียง ทุกระดับ มีความเข้าใจแนวทางการปฏิบัติในระดับพื้นที่ที่ถูกต้องตรงกัน

3.2 บุคคล/ครัวเรือนเป้าหมายจากระบบ TPMAP กลุ่มคนที่ตกหล่นจากระบบ TPMAP และกลุ่มคนเปราะบาง ได้รับการตรวจสอบข้อมูล หรือเติมเต็มข้อมูลครัวเรือนยากจนให้ครอบคลุมทุกมิติ

3.3 หน่วยงานทุกภาคส่วนนำข้อมูลจากการตรวจสอบไปใช้ในการจัดทำแผนงาน/โครงการ และดำเนินการให้ความช่วยเหลือต่อไป

3.4 บุคคล/ครัวเรือนเป้าหมาย สามารถพึ่งพาตนเองได้อย่างยั่งยืนในทุกมิติ โดยกระบวนการ/เครื่องมือต่าง ๆ เช่น

ด้านมิติของปัญหา	โครงการ/ กิจกรรม	หน่วยงานที่รับผิดชอบ	ระดับการประสานการบูรณาการ
สุขภาพ	การให้ความรู้เรื่องการออกกำลังกาย	กระทรวงสาธารณสุข	ทีมปฏิบัติการฯ/ คจพ.อ.
	การให้ความรู้ในหลักโภชนาการ	กระทรวงสาธารณสุข	ทีมปฏิบัติการฯ/ คจพ.อ.
	การให้ความรู้การดูแลตัวเองเบื้องต้นเมื่อเจ็บป่วย	กระทรวงสาธารณสุข	ทีมปฏิบัติการฯ/ คจพ.อ.
	การส่งเสริมการตรวจสุขภาพประจำปี	กระทรวงสาธารณสุข	คจพ.อ./ คจพ.จ.
	การดูแล/รักษาอย่างต่อเนื่อง	กระทรวงสาธารณสุข	คจพ.อ./ คจพ.จ.
	การติดตามผู้ป่วยเรื้อรัง/ ผู้พิการ	กระทรวงสาธารณสุข	ทีมปฏิบัติการฯ/ คจพ.อ.

ด้านมิติของปัญหา	โครงการ/ กิจกรรม	หน่วยงานที่รับผิดชอบ	ระดับการประสานการบูรณาการ
ความเป็นอยู่	การปรับปรุง/ ซ่อมแซม/ สร้างที่อยู่อาศัย	- กระทรวงมหาดไทย (สถ) - กระทรวงการพัฒนาสังคมและความมั่นคงของมนุษย์ - พอช.	ศจพ.อ./ ศจพ.จ.
	การพัฒนาที่อยู่อาศัยให้มีความสะอาด เรียบร้อย ไม่เป็นแหล่งรังโรค	องค์การปกครองส่วนท้องถิ่น	ทีมปฏิบัติการฯ/ ศจพ.อ.
	การจัดการพื้นที่ตามหลักทฤษฎีใหม่	-กระทรวงเกษตรและสหกรณ์	ศจพ.อ./ ศจพ.จ.
การศึกษา	การให้การศึกษานอกระบบ	กระทรวงศึกษาธิการ (กศน.)	ทีมปฏิบัติการฯ/ ศจพ.อ.
	การอบรมฝึกทักษะอาชีพ	กระทรวงศึกษาธิการ (กศน.)	ทีมปฏิบัติการฯ/ ศจพ.อ.
	โรงเรียนผู้สูงอายุ	กรมกิจการผู้สูงอายุ	ศจพ.อ./ ศจพ.จ.
รายได้	สัมมาชีพชุมชน	กระทรวงมหาดไทย (พช.)	ศจพ.อ.
	หมู่บ้านเศรษฐกิจพอเพียง	กระทรวงมหาดไทย (พช.)	ศจพ.อ.
	การจัดการพื้นที่ตามหลักทฤษฎีใหม่ประยุกต์สู่ “โคก หนอง นา โมเดล”	กระทรวงมหาดไทย (พช.)	ศจพ.อ./ ศจพ.จ.
	การพัฒนาผู้ประกอบการเข้าสู่ OTOP	กระทรวงมหาดไทย (พช.)	ศจพ.อ.
	การบริหารจัดการหนี้ 1 ครีวเรือน 1 สัญญา	กระทรวงมหาดไทย (พช.)	ศจพ.อ.
	โครงการแก้ไขปัญหาคาความยากจน (กข.คจ.)	กระทรวงมหาดไทย (พช.)	ทีมปฏิบัติการฯ/ ศจพ.อ.
	กองทุนพัฒนาบทบาทสตรี	กระทรวงมหาดไทย (พช.)	ทีมปฏิบัติการฯ/ ศจพ.อ.
	การจัดทำที่ดินทำกิน	กระทรวงมหาดไทย (ทค.)	ศจพ.อ./ ศจพ.จ.
	วิสาหกิจชุมชน	กระทรวงเกษตรและสหกรณ์	ศจพ.อ.
	เกษตรแปลงใหญ่	กระทรวงเกษตรและสหกรณ์	ทีมปฏิบัติการฯ/ ศจพ.อ.
	การส่งเสริมการออมและการเข้าถึงแหล่งทุน	ธนาคารต่าง ๆ	ศจพ.อ./ ศจพ.จ.
	กองทุนการออมแห่งชาติ (กอช.)		
การเข้าถึงบริการภาครัฐ	การให้การสงเคราะห์	กระทรวงการพัฒนาสังคมและความมั่นคงของมนุษย์	ศจพ.จ.
	ประสานส่งต่อหน่วยงานที่เกี่ยวข้องเพื่อรับความช่วยเหลือ เช่น โรงพยาบาล สถานสงเคราะห์	กระทรวงสาธารณสุข	ศจพ.อ./ ศจพ.จ.
	การติดตาม/ ดูแลต่อเนื่อง	-กระทรวงสาธารณสุข -กระทรวงการพัฒนาสังคมและความมั่นคงของมนุษย์	ศจพ.อ./ ศจพ.จ.
อื่น ๆ			

หมายเหตุ : องค์กรภาคเอกชน ภาคประชาสังคม มูลนิธิ ฯลฯ สามารถร่วมบูรณาการแก้ไขปัญหาได้

4. กลุ่มเป้าหมายในการตรวจสอบข้อมูล

บุคคล/ครัวเรือนเป้าหมาย ตามคำนิยามและคำจำกัดความของคำศัพท์ที่เกี่ยวข้องกับการดำเนินการภายใต้ศูนย์อำนวยการขจัดความยากจนและพัฒนาคนทุกช่วงวัยอย่างยั่งยืนตามหลักปรัชญาของเศรษฐกิจพอเพียง (ศจพ.) ประกอบไปด้วย

- 1) บุคคล/ครัวเรือนเป้าหมายจากระบบ TPMAP จำนวน 983,316 คน 568,047 ครัวเรือน
- 2) กลุ่มคนที่ตกหล่นจากระบบ TPMAP และกลุ่มคนที่ตกหล่นจากข้อมูลประชากรทั้งหมดในระบบ TPMAP (Exclusion error)
- 3) กลุ่มคนเปราะบาง

5. ตัวชี้วัด

1. บุคคล/ครัวเรือนเป้าหมาย ตามคำนิยามและคำจำกัดความของคำศัพท์ที่เกี่ยวข้องกับการดำเนินการภายใต้ศูนย์อำนวยการขจัดความยากจนและพัฒนาคนทุกช่วงวัยอย่างยั่งยืนตามหลักปรัชญาของเศรษฐกิจพอเพียง (ศจพ.) ได้รับการตรวจสอบข้อมูลโดยทีมปฏิบัติการขจัดความยากจนและพัฒนาคนทุกช่วงวัยอย่างยั่งยืนตามหลักปรัชญาของเศรษฐกิจพอเพียง ให้แล้วเสร็จภายในวันที่ 31 ธันวาคม 2564

2. บุคคล/ครัวเรือนเป้าหมายที่ผ่านการตรวจสอบแล้ว (จากขั้นตอนที่ 1) ได้รับความช่วยเหลือเบื้องต้นตามสภาพปัญหา

6. ระยะเวลาดำเนินการ

ระยะที่ 1 การตรวจสอบข้อมูล แก้ไขปัญหาเบื้องต้น และติดตาม ประเมินผล

1 ตุลาคม 2564 – 30 กันยายน 2565

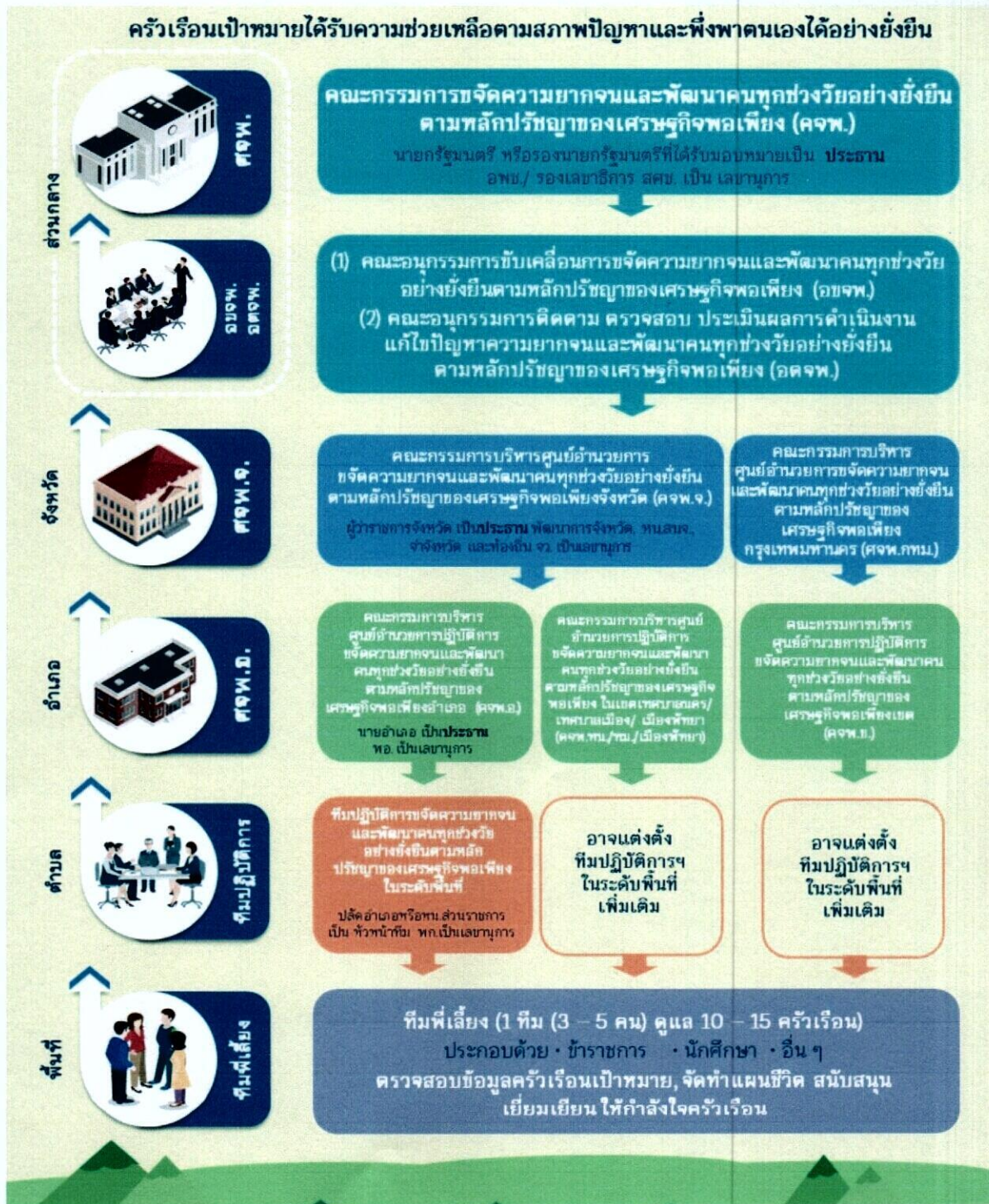
ระยะที่ 2 การแก้ไขปัญหา ติดตาม ประเมินผลบุคคล/ ครัวเรือนเป้าหมาย

1 ตุลาคม 2565 – 30 กันยายน 2566

7.กลไกการขับเคลื่อน

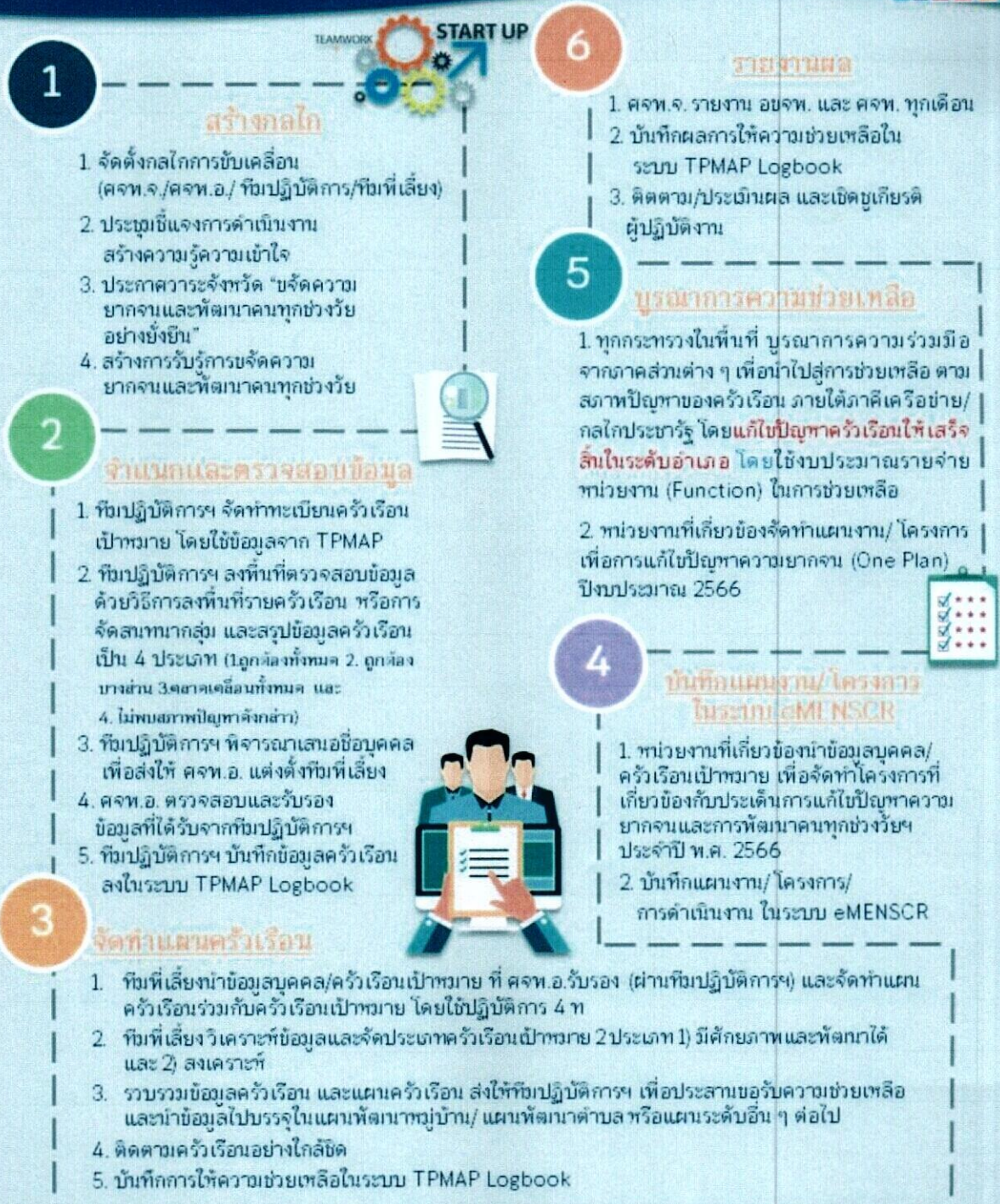
กลไกการขับเคลื่อน

การจัดความยากจนและ พัฒนาคนทุกช่วงวัยอย่างยั่งยืน ตามหลักปรัชญาของเศรษฐกิจพอเพียง



8. ขั้นตอนการจัดความยากจนและพัฒนาคนทุกช่วงวัยฯ

6 ขั้นตอน การจัดความยากจนและพัฒนาคนทุกช่วงวัยอย่างยั่งยืน ตามหลักปรัชญาของเศรษฐกิจพอเพียง



ทั้งนี้ จังหวัดสามารถปรับรูปแบบการดำเนินงานตามบริบทของแต่ละจังหวัด

8.1 ระดับจังหวัด

ตามพระราชบัญญัติระเบียบบริหารราชการแผ่นดิน พ.ศ. 2534 มาตรา 54 “ให้ผู้ว่าราชการจังหวัดเป็นผู้รับนโยบายและคำสั่งจากนายกรัฐมนตรีในฐานะหัวหน้ารัฐบาล ครม. กระทรวง ทบวง กรม มาปฏิบัติให้เหมาะสมกับท้องที่และประชาชน และเป็นหัวหน้าบังคับบัญชาบรรดาข้าราชการฝ่ายบริหาร ซึ่งปฏิบัติหน้าที่ในราชการส่วนภูมิภาคในเขตจังหวัด และรับผิดชอบในราชการจังหวัดและอำเภอ”



โดยมีขั้นตอนการดำเนินการในระดับจังหวัด ดังนี้

1) **จัดตั้งกลไกการขับเคลื่อนการดำเนินงาน** โดยการจัดตั้งศูนย์อำนวยการจัดความยากจนและพัฒนาคนทุกช่วงวัยอย่างยั่งยืนตามหลักปรัชญาของเศรษฐกิจพอเพียงจังหวัด (ศจพ.จ.) ซึ่งมีคณะกรรมการบริหารศูนย์อำนวยการจัดความยากจนและพัฒนาคนทุกช่วงวัยอย่างยั่งยืนตามหลักปรัชญาของเศรษฐกิจพอเพียงจังหวัด (คจพ.จ.) ตามคำสั่งคณะกรรมการจัดความยากจนและพัฒนาคนทุกช่วงวัยอย่างยั่งยืนตามหลักปรัชญาของเศรษฐกิจพอเพียง ที่ 1/2564 เรื่อง จัดตั้งศูนย์อำนวยการจัดความยากจนและพัฒนาคนทุกช่วงวัยอย่างยั่งยืนตามหลักปรัชญาของเศรษฐกิจพอเพียงในระดับจังหวัด และระดับต่าง ๆ ลงวันที่ 8 เมษายน พ.ศ. 2564

2) รัฐมนตรีว่าการกระทรวงมหาดไทย ในฐานะประธานคณะกรรมการขับเคลื่อนการจัดความยากจนและพัฒนาคนทุกช่วงวัยอย่างยั่งยืนตามหลักปรัชญาของเศรษฐกิจพอเพียงจังหวัด (อขจพ.) เป็นประธานการประชุมมอบนโยบายการขับเคลื่อนการจัดความยากจนและพัฒนาคนทุกช่วงวัยอย่างยั่งยืนตามหลักปรัชญาของเศรษฐกิจพอเพียง แก่คณะกรรมการบริหารศูนย์อำนวยการจัดความยากจนและพัฒนาคนทุกช่วงวัยอย่างยั่งยืนตามหลักปรัชญาของเศรษฐกิจพอเพียงจังหวัด (คจพ.จ.) และคณะกรรมการบริหารศูนย์อำนวยการปฏิบัติการจัดความยากจนและพัฒนาคนทุกช่วงวัยอย่างยั่งยืนตามหลักปรัชญาของเศรษฐกิจพอเพียงอำเภอ (คพจ.อ.) และทีมปฏิบัติการจัดความยากจนและพัฒนาคนทุกช่วงวัยอย่างยั่งยืนตามหลักปรัชญาของเศรษฐกิจพอเพียง เพื่อรับทราบแนวทางการดำเนินงานตลอดจนการแปลงนโยบายไปสู่การปฏิบัติ

3) ผู้ว่าราชการจังหวัด ประกาศการจัดความยากจนและพัฒนาคนทุกช่วงวัยอย่างยั่งยืนตามหลักปรัชญาของเศรษฐกิจพอเพียง ให้เป็นวาระจังหวัด **“วาระจังหวัด.....ขจัดความยากจนและพัฒนาคนทุกช่วงวัยอย่างยั่งยืน”** ในการประชุม คจพ. ครั้งแรกเพื่อประชาสัมพันธ์ให้ทุกภาคส่วนได้รับทราบโดยทั่วกัน

ทั้งนี้ เพื่อให้ประเด็นการแก้ไขปัญหาความยากจนและการพัฒนาคนทุกช่วงวัยเกิดการพัฒนาที่มีความสอดคล้องตามความต้องการและบริบทของแต่ละพื้นที่ เกิดการถ่ายระดับของแผนพัฒนาในพื้นที่ที่สอดคล้องกับเป้าหมายการพัฒนาของประเทศ นำไปสู่การดำเนินโครงการที่มีประสิทธิภาพร่วมกัน ผู้ว่าราชการจังหวัด ในฐานะประธานคณะกรรมการบริหารงานจังหวัดแบบบูรณาการ (ก.บ.จ.) จัดทำแผนพัฒนาจังหวัด/ กลุ่มจังหวัดและแผนปฏิบัติการประจำปี ตามที่คณะกรรมการบูรณาการนโยบายพัฒนาภาค (ก.บ.ภ.) และคณะกรรมการนโยบายการบริหารงานจังหวัดและกลุ่มจังหวัดแบบบูรณาการ (ก.น.จ.) กำหนด ตามมติคณะรัฐมนตรี เมื่อวันที่ ๔ ธันวาคม ๒๕๖๐ วันที่ ๓ ธันวาคม ๒๕๖๒ วันที่ ๑๕ ธันวาคม ๒๕๖๓ และ วันที่ ๑๘ พฤษภาคม ๒๕๖๔ โดยการจัดทำแผนในระดับพื้นที่จะต้องมีความสอดคล้องกันตั้งแต่ระดับชุมชน ท้องถิ่น ตำบล อำเภอ และจังหวัด ประสานแผนงานให้เกิดเป็น One Plan จึงจำเป็นที่จะต้องกำหนดประเด็นการแก้ไขปัญหาความยากจนและการพัฒนาคนทุกช่วงวัยเป็น “วาระจังหวัด” เพื่อขับเคลื่อนการดำเนินการของศูนย์อำนวยการจัดความยากจนและพัฒนาคนทุกช่วงวัยอย่างยั่งยืนตามหลักปรัชญาของเศรษฐกิจพอเพียง (ศจพ.) ต่อไป

4) แสวงหาความร่วมมือกับภาคส่วนต่าง ๆ ประกอบไปด้วย ภาครัฐ ภาควิชาการ ภาคประชาชน ภาคเอกชน ภาคศาสนา ภาคประชาสังคม ภาคสื่อมวลชน หรือการจัดทำบันทึกข้อตกลงความร่วมมือ (MOU) เพื่อร่วมดำเนินการให้ความช่วยเหลือบุคคล/ครัวเรือนเป้าหมาย ตามคำนิยามและคำจำกัดความของคำศัพท์ที่เกี่ยวข้องกับการดำเนินการภายใต้ศูนย์อำนวยการจัดความยากจนและพัฒนาคนทุกช่วงวัยอย่างยั่งยืนตามหลักปรัชญาของเศรษฐกิจพอเพียง (ศจพ.) ประกอบด้วย

4.1) บุคคล/ครัวเรือนเป้าหมายจากระบบ TPMAP จำนวน 983,316 คน 568,047 ครัวเรือน

4.2) กลุ่มคนที่ตกหล่นจากระบบ TPMAP และกลุ่มคนที่ตกหล่นจากข้อมูลประชากรทั้งหมดในระบบ TPMAP (Exclusion error)

4.3) กลุ่มคนเปราะบาง

5) จัดประชุมคณะกรรมการบริหารศูนย์อำนวยการจัดความยากจนและพัฒนาคนทุกช่วงวัยอย่างยั่งยืนตามหลักปรัชญาของเศรษฐกิจพอเพียงจังหวัด (คจพ.จ.) **เพื่อให้เห็นขอบข้อมูลบุคคล/ครัวเรือนเป้าหมาย** ตามที่คณะกรรมการบริหารศูนย์อำนวยการปฏิบัติการจัดความยากจนและพัฒนาคนทุกช่วงวัยอย่างยั่งยืนตามหลักปรัชญาของเศรษฐกิจพอเพียงอำเภอ (คจพ.อ.) พิจารณารับรอง และส่งต่อให้คณะกรรมการขับเคลื่อนการจัดความยากจนและพัฒนาคนทุกช่วงวัยอย่างยั่งยืนตามหลักปรัชญาของเศรษฐกิจพอเพียง (อขจพ.) เห็นชอบ เพื่อเสนอคณะกรรมการจัดความยากจนและพัฒนาคนทุกช่วงวัยอย่างยั่งยืนตามหลักปรัชญาของเศรษฐกิจพอเพียง (คจพ.) พิจารณาเพิ่มบุคคล/ครัวเรือนเป้าหมาย และนำข้อมูลบุคคล/ครัวเรือน ออกจากระบบ TPMAP ต่อไป ทั้งนี้ให้จัดประชุมเพื่อรับรองข้อมูลให้แล้วเสร็จภายในวันที่ 15 มกราคม 2565

6) กระทรวง/หน่วยงานที่มีภารกิจสอดคล้องตามสภาพปัญหา 5 มิติ (ด้านสุขภาพ ด้านความเป็นอยู่ ด้านรายได้ ด้านการศึกษา และด้านการเข้าถึงบริการภาครัฐ) บูรณาการความช่วยเหลือในด้านโครงการ/กิจกรรม งบประมาณ โดยยึดกลุ่มเป้าหมายที่เป็นครัวเรือนที่ผ่านการตรวจสอบแล้วไปดำเนินการแก้ไข หรือในกรณีที่ดีตกกฎหมาย ระเบียบ ข้อบังคับต่าง ๆ ให้พิจารณาขอความร่วมมือจากภาคส่วนอื่น ๆ

7) มอบหมายให้ทุกหน่วยงานในระดับจังหวัดนำโครงการที่เกี่ยวข้องกับการแก้ไขปัญหาความยากจนและพัฒนาคนทุกช่วงวัยตามมิติต่าง ๆ บันทึกในระบบ eMENSER ภายในไตรมาสแรกของปีงบประมาณ พ.ศ. 2565 (เดือนตุลาคม – ธันวาคม 2564)

8) จังหวัดจัดทำแผนพัฒนาจังหวัด/กลุ่มจังหวัด และแผนพัฒนาประจำปีโดยกำหนดประเด็นการแก้ไขปัญหาความยากจนให้อยู่ในแผนประจำปีงบประมาณ 2566 หรือบรรจุโครงการในแผนปฏิบัติการของกระทรวง กรม แล้วแต่กรณี

9) ในกรณีที่ต้องการให้บุคคล/ครัวเรือนเป้าหมาย ได้รับการดูแล/แก้ไขตรงตามสภาพปัญหา ผู้ว่าราชการจังหวัดสามารถแต่งตั้งคณะกรรมการขับเคลื่อนจัดความยากจนและพัฒนาคนทุกช่วงวัยอย่างยั่งยืนตามหลักปรัชญาของเศรษฐกิจพอเพียงตามมิติของปัญหาได้

ทั้งนี้ ให้ผู้ว่าราชการจังหวัด พิจารณาจัดตั้งคณะกรรมการฯ ตามสภาพของปัญหาให้สอดคล้องกับภารกิจของหน่วยงานโดยมีจำนวนตามที่จังหวัดเห็นสมควร โดยมีข้อมูลสนับสนุน (Data Driven) และอยู่บนฐานข้อมูลเชิงประจักษ์ (Evidence Based)

10) กำกับ ติดตาม สนับสนุน ประเมินผลการดำเนินการ และรายงานผลการดำเนินงานให้คณะกรรมการบริหารศูนย์อำนวยการจัดความยากจนและพัฒนาคนทุกช่วงวัยอย่างยั่งยืนตามหลักปรัชญาของเศรษฐกิจพอเพียงจังหวัด (คจพ.จ.) คณะกรรมการบริหารงานจังหวัดแบบบูรณาการ (ก.บ.จ.) คณะกรรมการจังหวัด คณะอนุกรรมการขับเคลื่อนการจัดความยากจนและพัฒนาคนทุกช่วงวัยอย่างยั่งยืนตามหลักปรัชญาของเศรษฐกิจพอเพียง (อขจพ.) และคณะกรรมการจัดความยากจนและพัฒนาคนทุกช่วงวัยอย่างยั่งยืนตามหลักปรัชญาของเศรษฐกิจพอเพียง (คจพ.) ทราบเป็นประจำทุกเดือน พร้อมทั้งประชาสัมพันธ์การดำเนินงานทุกช่องทาง

8.2 ระดับอำเภอ

ตามพระราชบัญญัติระเบียบบริหารราชการแผ่นดิน พ.ศ. 2534 มาตรา 65

(1) (2) นายอำเภอมีอำนาจหน้าที่



(1) บริหารราชการตามกฎหมายและระเบียบแบบแผนของทางราชการ ถ้ากฎหมายใดมิได้บัญญัติว่าการปฏิบัติตามกฎหมายนั้นเป็นหน้าที่ของผู้ใดโดยเฉพาะ ให้เป็นหน้าที่ของนายอำเภอที่ต้องรักษาการให้เป็นไปตามกฎหมายนั้น

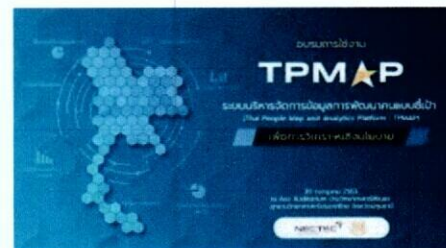
(2) บริหารราชการตามที่ ครม. กระทรวง ทบวง กรม มอบหมายหรือตามที่นายกรัฐมนตรีสั่งการ ในฐานะหัวหน้ารัฐบาล

โดยขั้นตอนการดำเนินงานในระดับอำเภอ มีดังนี้

1) **จัดตั้งกลไก** : ศูนย์อำนวยการปฏิบัติการขจัดความยากจนและพัฒนาคนทุกช่วงวัย อย่างยั่งยืนตามหลักปรัชญาของเศรษฐกิจพอเพียง (ศจพ.อ.) โดยมีคณะกรรมการบริหารศูนย์อำนวยการปฏิบัติการขจัดความยากจนและพัฒนาคนทุกช่วงวัยอย่างยั่งยืนตามหลักปรัชญาของเศรษฐกิจพอเพียง อำเภอ (คจพ.อ.) ทำหน้าที่จัดตั้งทีมพี่เลี้ยง ซึ่งดำเนินการภายหลังจากทีมปฏิบัติการขจัดความยากจนและพัฒนาคนทุกช่วงวัยอย่างยั่งยืนตามหลักปรัชญาของเศรษฐกิจพอเพียงตรวจสอบข้อมูลบุคคล/ครัวเรือน เป้าหมาย และรวบรวมข้อมูลบุคคล/ครัวเรือนเป้าหมายเพื่อส่งให้ ศจพ.อ. ประชุมรับรองข้อมูลแล้ว

2) คณะกรรมการบริหารศูนย์อำนวยการปฏิบัติการขจัดความยากจนและพัฒนาคนทุกช่วงวัย อย่างยั่งยืนตามหลักปรัชญาของเศรษฐกิจพอเพียงอำเภอ (คจพ.อ.) **ประชุมรับมอบนโยบาย** รวมทั้งวางแผน ขับเคลื่อนการขจัดความยากจนและพัฒนาคนทุกช่วงวัยอย่างยั่งยืน ระดับอำเภอ ตามแนวทางการดำเนินงาน ที่ศูนย์ขจัดความยากจนและพัฒนาคนทุกช่วงวัยอย่างยั่งยืนตามหลักปรัชญาของเศรษฐกิจพอเพียง (ศจพ.) คณะอนุกรรมการขับเคลื่อนการขจัดความยากจนและพัฒนาคนทุกช่วงวัยอย่างยั่งยืนตามหลักปรัชญาของเศรษฐกิจพอเพียง (อขจพ.) และศูนย์อำนวยการขจัดความยากจนและพัฒนาคนทุกช่วงวัยอย่างยั่งยืนตามหลักปรัชญาของเศรษฐกิจพอเพียงจังหวัด (ศจพ.จ.) กำหนด

3) คณะกรรมการบริหารศูนย์อำนวยการปฏิบัติการขจัดความยากจนและพัฒนาคนทุกช่วงวัยอย่างยั่งยืนตามหลักปรัชญาของเศรษฐกิจพอเพียงอำเภอ (คจพ.อ.) **จัดประชุมให้ความรู้การใช้งานระบบ TPMAP และระบบแฟมบ้านพัฒนาคนไทย (Logbook)** แก่ทีมปฏิบัติการฯ และทีมพี่เลี้ยง พร้อมทั้งมอบหมายภารกิจ ดังนี้ (1) ให้ทีมปฏิบัติการฯ ตรวจสอบข้อมูลบุคคล/ครัวเรือนเป้าหมาย (2) ให้ทีมพี่เลี้ยง ลงพื้นที่รายครัวเรือนเพื่อจัดทำแผนครัวเรือน



4) ศูนย์อำนวยการปฏิบัติการขจัดความยากจนและพัฒนาคนทุกช่วงวัยอย่างยั่งยืนตามหลักปรัชญาของเศรษฐกิจพอเพียงอำเภอ (คจพ.อ.) จัดประชุมเพื่อรับรองข้อมูลบุคคล/ครัวเรือนเป้าหมาย ที่ผ่านการตรวจสอบจากทีมปฏิบัติการฯ ดังนี้

4.1) กรณีการตรวจสอบข้อมูล ในระบบ TPMAP (Inclusion) จำแนกข้อมูลออกเป็น 4 ประเภท ได้แก่

4.1.1) **ถูกต้องทั้งหมด** คือ ข้อมูลบุคคล/ครัวเรือนเป้าหมาย มีสภาพปัญหาที่ปรากฏในระบบ TPMAP ถูกต้องทั้งหมด

4.1.2) **ถูกต้องบางส่วน** คือ ข้อมูลบุคคล/ครัวเรือนเป้าหมาย มีสภาพปัญหาที่ปรากฏในระบบ TPMAP ทั้งในส่วนที่ถูกต้อง และไม่ถูกต้อง รวมทั้งพบปัญหาใหม่เพิ่มเติม

4.1.3) **คลาดเคลื่อนทั้งหมด** คือ ข้อมูลบุคคล/ครัวเรือนเป้าหมาย มีสภาพปัญหาที่ปรากฏในระบบ TPMAP ไม่ถูกต้อง/ ไม่ตรงตามความเป็นจริงทั้งหมด และพบว่ามีปัญหาใหม่เพิ่มเติม

4.1.4) ไม่พบสภาพปัญหาดังกล่าว คือ ข้อมูลบุคคล/ครัวเรือนเป้าหมาย ไม่พบว่ามีสภาพปัญหาที่ปรากฏในระบบ TPMAPI ทั้งหมด

4.2) กรณีพบบุคคล/ครัวเรือน ที่มีสภาพปัญหายากจนในมิติต่าง ๆ แต่ไม่ปรากฏในระบบ TPMAPI ซึ่งประกอบด้วย

4.2.1) กลุ่มคนที่ตกหล่นจากระบบ (Exclusion error) ที่มีสภาพปัญหายากจนในมิติต่าง ๆ

4.2.2) กลุ่มคนเปราะบาง : ตามนิยามและคำจำกัดความของคำศัพท์ที่เกี่ยวข้องกับการดำเนินงานภายใต้ศูนย์อำนวยการจัดความยากจนและพัฒนาคนทุกช่วงวัยอย่างยั่งยืนตามหลักปรัชญาของเศรษฐกิจพอเพียง (ศจพ.) ประกอบด้วย

(1) กลุ่มที่มีความเสี่ยงสูงกว่าบุคคลทั่วไป

(2) กลุ่มทุพพลภาพ

(3) กลุ่มที่ไม่มีอิสระพอในการตัดสินใจ

ให้นำข้อมูลบุคคล/ครัวเรือนดังกล่าว มาเป็นเป้าหมายและนำเข้าไปในระบบ TPMAPI เพื่อเข้าสู่กระบวนการให้ความช่วยเหลือต่อไป

ทั้งนี้ การประชุมเพื่อรับรองข้อมูลบุคคล/ครัวเรือนเป้าหมาย ดำเนินการให้แล้วเสร็จภายในวันที่ 10 มกราคม 2565

5) ศจพ.อ. รวบรวมโครงการ/ กิจกรรม เพื่อพิจารณาให้ความเห็นชอบโครงการ/ กิจกรรม ในการแก้ไขปัญหาความยากจนที่เสนอโดยทีมปฏิบัติการฯ/ ทีมพี่เลี้ยง ซึ่งสามารถแบ่งลักษณะการพิจารณาได้ 3 กรณี คือ

5.1) กรณีส่วนราชการในอำเภอ/ องค์กรปกครองส่วนท้องถิ่น (อปท.) มีงบประมาณรองรับแผนงาน/ โครงการ/ กิจกรรม ให้หน่วยงานดังกล่าวรับไปดำเนินการในปีนั้น ๆ ภายใต้การติดตามความก้าวหน้าของทีมพี่เลี้ยงหรือทีมปฏิบัติการฯ

5.2) กรณีส่วนราชการในอำเภอ/ องค์กรปกครองส่วนท้องถิ่น (อปท.) ไม่มีงบประมาณรองรับแผนงาน/ โครงการ/ กิจกรรม แต่อยู่ในความสามารถที่จะใช้งบประมาณปีถัดไปได้ มอบหมายให้ส่วนราชการ/ หน่วยงาน/ อปท. รับไปดำเนินการของงบประมาณจัดทำแผนงาน/ โครงการ/ กิจกรรม ตามระเบียบกฎหมายของส่วนราชการหรือหน่วยงานนั้น ๆ และให้คณะกรรมการอำนวยการปฏิบัติการจัดความยากจนและพัฒนาคนทุกช่วงวัยอย่างยั่งยืนตามหลักปรัชญาของเศรษฐกิจพอเพียงอำเภอ (ศจพ.อ.) ติดตามความก้าวหน้าการดำเนินงานการจัดความยากจนฯ จนกว่าจะบรรลุเป้าหมาย

5.3) กรณีแผนงาน/ โครงการ/ กิจกรรม เกินความสามารถของศูนย์อำนวยการปฏิบัติการจัดความยากจนและพัฒนาคนทุกช่วงวัยอย่างยั่งยืนตามหลักปรัชญาของเศรษฐกิจพอเพียงอำเภอ (ศจพ.อ.) ให้เสนอแผนงาน/ โครงการ/ กิจกรรม ให้ศูนย์อำนวยการจัดความยากจนและพัฒนาคนทุกช่วงวัยอย่างยั่งยืนตามหลักปรัชญาของเศรษฐกิจพอเพียงจังหวัด (ศจพ.จ.) โดยให้มีเหตุผลความจำเป็นประกอบการพิจารณาด้วย

6) หน่วยงานในระดับอำเภอที่มีภารกิจสอดคล้องตามสภาพปัญหา 5 มิติ (ด้านสุขภาพ ด้านความเป็นอยู่ ด้านรายได้ ด้านการศึกษา และด้านการเข้าถึงบริการภาครัฐ) บูรณาการแก้ไขปัญหาเบื้องต้น โดยนำข้อมูลปัญหาจากการตรวจสอบของทีมปฏิบัติการฯ ตามข้อ 4) เข้าที่ประชุมศูนย์อำนวยการปฏิบัติการจัดความยากจนและพัฒนาคนทุกช่วงวัยอย่างยั่งยืนตามหลักปรัชญาของเศรษฐกิจพอเพียงอำเภอ (ศจพ.อ.) และการประชุมร่วมกับคณะกรรมการพัฒนาคุณภาพชีวิตอำเภอ (พชอ.) เพื่อร่วมกันหาทางแก้ไขปัญหา และนำเสนอผลการดำเนินงานต่อการประชุมอำเภอ โดยให้ พชอ. พิจารณาการแก้ไขปัญหาความยากจนเป็นวาระการขับเคลื่อนของ พชอ.

ทั้งนี้ การแก้ไขปัญหาความยากจนและลดความเหลื่อมล้ำ ตลอดจนการพัฒนาคนทุกช่วงวัย ควรดำเนินการแก้ไขปัญหาครัวเรือนให้เสร็จสิ้นในระดับอำเภอ หากเกินศักยภาพในการแก้ไขปัญหาให้ส่งต่อไปยังศูนย์อำนวยการขจัดความยากจนและพัฒนาคนทุกช่วงวัยอย่างยั่งยืนตามหลักปรัชญาของเศรษฐกิจพอเพียงจังหวัด (ศจพ.จ.) ดำเนินการบูรณาการให้ความช่วยเหลือได้ต่อไป

7) ติดตาม สนับสนุน ประเมินผลการดำเนินงาน และรายงานผลการดำเนินงานให้ศูนย์อำนวยการขจัดความยากจนและพัฒนาคนทุกช่วงวัยอย่างยั่งยืนตามหลักปรัชญาของเศรษฐกิจพอเพียงจังหวัด (ศจพ.จ.) ทราบ ไม่น้อยกว่าเดือนละหนึ่งครั้ง

8.3 ระดับตำบล

“ทีมปฏิบัติการจัดความยากจนและพัฒนาคนทุกช่วงวัยอย่างยั่งยืนตามหลักปรัชญาของเศรษฐกิจพอเพียงในระดับพื้นที่” (ทีมปฏิบัติการฯ) มีขั้นตอนการดำเนินงาน ดังนี้



1) จัดเตรียมข้อมูล

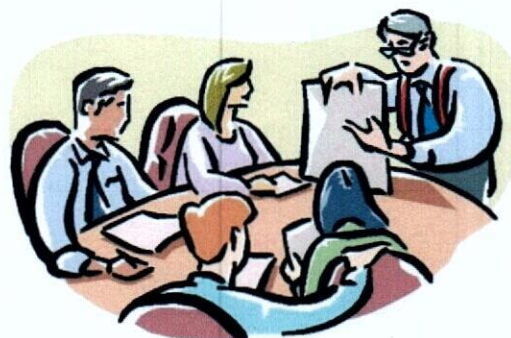
พัฒนากรประจำตำบล ในฐานะเลขานุการทีมปฏิบัติการฯ จัดทำทะเบียนข้อมูลบุคคล/ครัวเรือนเป้าหมาย (ข้อมูลจากระบบการพัฒนาคนแบบชี้เป้า : TPMAP) จำแนกรายหมู่บ้าน เพื่อนำเข้าที่ประชุมทีมปฏิบัติการจัดความยากจนและพัฒนาคนทุกช่วงวัยอย่างยั่งยืนตามหลักปรัชญาของเศรษฐกิจพอเพียง

2) เรียนรู้การใช้งานระบบ TPMAP และ Logbook

ทีมปฏิบัติการฯ เข้าร่วมประชุมเพื่อเรียนรู้การเข้าใช้งานระบบ TPMAP และ Logbook พร้อมทั้งรับมอบภารกิจการตรวจสอบข้อมูลบุคคล/ครัวเรือนเป้าหมาย จากคณะกรรมการบริหารศูนย์อำนวยการปฏิบัติการจัดความยากจนและพัฒนาคนทุกช่วงวัยอย่างยั่งยืนตามหลักปรัชญาของเศรษฐกิจพอเพียง อำเภอ (คจพ.อ.)

3) ประชุมทีมปฏิบัติการฯ

ทีมปฏิบัติการจัดความยากจนและพัฒนาคนทุกช่วงวัยอย่างยั่งยืนตามหลักปรัชญาของเศรษฐกิจพอเพียงในระดับพื้นที่ จัดประชุมเพื่อวางแผนขับเคลื่อนการดำเนินงาน รวมทั้งจัดทำแผนปฏิบัติการตรวจสอบข้อมูลบุคคล/ครัวเรือนเป้าหมาย



4) ตรวจสอบข้อมูลบุคคล/ครัวเรือนเป้าหมาย

ทีมปฏิบัติการฯ นำทะเบียนข้อมูลบุคคล/ครัวเรือนเป้าหมาย จากระบบ



TPMAP ตรวจสอบความถูกต้องของข้อมูลในระบบ TPMAP รายครัวเรือนตามวิธีที่จังหวัดเห็นสมควร เช่น การลงพื้นที่รายครัวเรือน หรือการจัดสนทนากลุ่ม ทั้งนี้ให้ทีมปฏิบัติการฯ ได้พิจารณาขอหมายความรับผิดชอบในการตรวจสอบข้อมูลรายครัวเรือนตามจำนวนที่เหมาะสม เช่น ตำบลแม่ด้านอำเภอท่าสองยาง จังหวัดตาก มีบุคคล/ครัวเรือนเป้าหมาย จำนวน 912 ครัวเรือน/ 1,496 คน ทีมปฏิบัติการฯ มีจำนวน 57 คน โดยอาจแบ่งความรับผิดชอบ ทีมปฏิบัติการฯ 1 คน ต่อ 16 ครัวเรือน หรือ ทีมปฏิบัติการฯ 2 คน ต่อ 32 ครัวเรือน

สำหรับการตรวจสอบข้อมูลนั้น ให้ทำการตรวจสอบข้อมูลบุคคล/ครัวเรือนเป้าหมายที่ประสบปัญหาในแต่ละมิติ และจำแนกข้อมูลสภาพปัญหาที่ปรากฏในระบบ TPMAP ดังนี้

4.1) กรณีการตรวจสอบข้อมูล ในระบบ TPMAP (Inclusion) จำแนกข้อมูลออกเป็น 4 ประเภท ได้แก่

4.1.1) ถูกต้องทั้งหมด คือ ข้อมูลบุคคล/ครัวเรือนเป้าหมาย มีสภาพปัญหาที่ปรากฏในระบบ TPMAP ถูกต้องทั้งหมด

4.1.2) ถูกต้องบางส่วน คือ ข้อมูลบุคคล/ครัวเรือนเป้าหมาย มีสภาพปัญหาที่ปรากฏในระบบ TPMAP ทั้งในส่วนที่ถูกต้อง และไม่ถูกต้อง รวมทั้งพบปัญหาใหม่เพิ่มเติม

4.1.3) คลาดเคลื่อนทั้งหมด คือ ข้อมูลบุคคล/ครัวเรือนเป้าหมาย มีสภาพปัญหาที่ปรากฏในระบบ TPMAP ไม่ถูกต้อง/ ไม่ตรงตามความเป็นจริงทั้งหมด และพบว่ามีปัญหาใหม่เพิ่มเติม

4.1.4) ไม่พบสภาพปัญหาดังกล่าว คือ ข้อมูลบุคคล/ครัวเรือนเป้าหมาย ไม่พบว่ามีสภาพปัญหาที่ปรากฏในระบบ TPMAP ทั้งหมด

4.2) กรณีพบบุคคล/ครัวเรือน ที่มีสภาพปัญหายากจนในมิติต่าง ๆ แต่ไม่ปรากฏในระบบ TPMAP ซึ่งประกอบด้วย

4.2.1) กลุ่มคนที่ตกหล่นจากระบบ (exclusion error) ที่มีสภาพปัญหายากจนในมิติต่าง ๆ

4.2.2) กลุ่มคนเปราะบาง : ตามนิยามและคำจำกัดความของคำศัพท์ที่เกี่ยวข้องกับการดำเนินงานภายใต้ศูนย์อำนวยการจัดความยากจนและพัฒนาคนทุกช่วงวัยอย่างยั่งยืนตามหลักปรัชญาของเศรษฐกิจพอเพียง (ศจพ.) ประกอบด้วย

(1) กลุ่มที่มีความเสี่ยงสูงกว่าบุคคลทั่วไป

(2) กลุ่มทุพพลภาพ

(3) กลุ่มที่ไม่มีอิสระพอในการตัดสินใจ

ให้นำข้อมูลบุคคล/ครัวเรือดังกล่าว เพิ่มเติมข้อมูลลงในตารางแบบฟอร์มจัดทำทะเบียนบุคคล/ครัวเรือนเป้าหมาย และนำเข้าในระบบ TPMAP เพื่อเข้าสู่กระบวนการให้ความช่วยเหลือต่อไป ทั้งนี้ให้ดำเนินการตรวจสอบข้อมูลบุคคล/ครัวเรือนเป้าหมาย ให้แล้วเสร็จภายในวันที่ 31 ธันวาคม 2564

5) รวบรวมผลการตรวจสอบข้อมูลบุคคล/ครัวเรือนเป้าหมาย

ทีมปฏิบัติการฯ รวบรวมผลการตรวจสอบข้อมูลบุคคล/ครัวเรือนเป้าหมาย และส่งต่อข้อมูลให้ศูนย์อำนวยการปฏิบัติการจัดความยากจนและพัฒนาคนทุกช่วงวัยอย่างยั่งยืนตามหลักปรัชญาของเศรษฐกิจพอเพียงอำเภอ (ศจพ.อ.) นำเข้าที่ประชุมฯ เพื่อรับรองข้อมูล หากที่ประชุม ศจพ.อ. ได้ทำการรับรองข้อมูลครัวเรือนแล้ว ให้ทีมปฏิบัติการฯ นำข้อมูลดังกล่าวมาบันทึกข้อมูลในระบบ TPMAP ทันที

6) การคัดเลือกทีมพี่เลี้ยง

เมื่อศูนย์อำนวยการปฏิบัติการจัดความยากจนและพัฒนาคนทุกช่วงวัยอย่างยั่งยืนตามหลักปรัชญาของเศรษฐกิจพอเพียงอำเภอ (ศจพ.อ.) เห็นชอบและรับรองข้อมูลบุคคล/ครัวเรือนเป้าหมายแล้ว ทีมปฏิบัติการฯ บันทึกข้อมูลบุคคล/ครัวเรือนเป้าหมายลงในระบบ TPMAP จากนั้นให้คัดเลือกทีมพี่เลี้ยง โดยการพิจารณาคัดเลือกทีมพี่เลี้ยงนั้น ให้พิจารณาในเบื้องต้นจาก **เจ้าหน้าที่พัฒนาชุมชน เจ้าหน้าที่ในหน่วยงานสังกัดกระทรวงมหาดไทย เจ้าหน้าที่จากสำนักงานเกษตรอำเภอ สาธารณสุขอำเภอ สำนักงานการศึกษาขั้นพื้นฐาน และการศึกษาตามอัธยาศัย** หากไม่เพียงพอให้พิจารณาจากส่วนราชการอื่นที่ปฏิบัติงานในพื้นที่ โดยมีนักศึกษาจากสถาบันการศึกษาในพื้นที่ ผู้นำชุมชน อาสาสมัครต่าง ๆ หรือและครัวเรือนข้างเคียง รวม 3 – 5 คน ซึ่งทีมพี่เลี้ยง ควรจะมีความรู้และทักษะในการแก้ไขปัญหาของครัวเรือนนั้น ๆ ทั้งนี้ ทีมพี่เลี้ยงอาจเป็นบุคคลเดียวกับทีมปฏิบัติการฯ ก็ได้



7) นำแผนครัวเรือนสู่แผนชุมชน

ทีมปฏิบัติการฯ นำข้อมูลแผนครัวเรือนที่ได้รับจากทีมพี่เลี้ยง มาสังเคราะห์จัดหมวดหมู่ และลำดับความสำคัญ จัดทำเป็นแผนงาน/โครงการ และเข้าร่วมเวทีการจัดทำแผนพัฒนาหมู่บ้าน/แผนพัฒนาตำบล ตามที่คณะกรรมการบริหารงานตำบลแบบบูรณาการ (ก.บ.ต.) กำหนด เพื่อเสนอแผนงาน/โครงการ ในประเด็นที่เกี่ยวข้องกับการแก้ไขปัญหาความยากจนและพัฒนาคนทุกช่วงวัยฯ บรรจุในแผนพัฒนาหมู่บ้าน แผนพัฒนาตำบล และแผนในระดับต่าง ๆ ต่อไป

8) ตรวจสอบ

ตรวจสอบการบันทึกข้อมูลในระบบแฟ้มบ้านพัฒนาคนไทย (Logbook) และแบบฟอร์มรายงาน ที่กรมการพัฒนาชุมชนกำหนด

9) ติดตาม รายงานผล

ติดตาม สนับสนุนการดำเนินงานของทีมพี่เลี้ยง รายงานผลการดำเนินงานและปัญหา อุปสรรค ให้ศูนย์อำนวยการปฏิบัติการขจัดความยากจนและพัฒนาคนทุกช่วงวัยอย่างยั่งยืนตามหลักปรัชญาของ เศรษฐกิจพอเพียงอำเภอ (ศจพ.อ.) ทราบ ไม่น้อยกว่าเดือนละหนึ่งครั้ง

๑๐) การติดตามประเมินผล

เมื่อสิ้นสุดระยะเวลาการให้ความช่วยเหลือบุคคล/ครัวเรือนเป้าหมายแล้ว (กันยายน ๒๕๖๕) ทีมปฏิบัติการฯ ประเมินผลการให้ความช่วยเหลือบุคคล/ครัวเรือนเป้าหมาย โดยนำผลการจัดเก็บข้อมูล จปฐ. ปี ๒๕๖๖ มาเปรียบเทียบรายตัวชี้วัด เพื่อให้บรรลุเป้าหมายอยู่รอด พอเพียง ยั่งยืน

8.4 ระดับพื้นที่ (ทีมพี่เลี้ยง)

มีขั้นตอนการดำเนินงาน ดังนี้

1) ทีมพี่เลี้ยงได้มาจาก ทีมปฏิบัติการฯ พิจารณาเสนอชื่อบุคคลร่วมเป็น ทีมพี่เลี้ยงที่จะลงพื้นที่จัดทำแผนครัวเรือน เพื่อเสนอให้นายอำเภอ แต่งตั้ง โดยทีมพี่เลี้ยง 1 ทีม (3 – 5 คน) ประกอบด้วย

1. ข้าราชการ
2. นักศึกษา
3. อื่น ๆ ตามที่เห็นสมควร เช่น วิทยากรจิตอาสาพัฒนาชุมชน, ผู้นำชุมชน, อาสาสมัครต่าง ๆ, ครัวเรือนข้างเคียง เป็นต้น

(บุคคลที่อยู่ในทีมปฏิบัติการฯ สามารถเป็นพี่เลี้ยงได้)

ทั้งนี้ทีมพี่เลี้ยงที่แต่งตั้งขึ้น จะต้องมีความเหมาะสม มีทักษะตรงตามสภาพปัญหาของครัวเรือน ในแต่ละด้าน เช่น

- ด้านสุขภาพ : ทีมพี่เลี้ยงจะต้องประกอบด้วย เจ้าหน้าที่สาธารณสุข, อาสาสมัครสาธารณสุขประจำหมู่บ้าน (อสม.), แพทย์ประจำตำบล เป็นต้น
- ด้านความเป็นอยู่ : ทีมพี่เลี้ยงประกอบด้วย เจ้าหน้าที่จาก อปท., เจ้าหน้าที่ฝ่ายปกครอง, ผู้นำชุมชน เป็นต้น
- ด้านการศึกษา : ทีมพี่เลี้ยงประกอบด้วย ครู กศน., ผู้บริหารสถานศึกษาในพื้นที่, นักศึกษา เป็นต้น
- ด้านรายได้ : ทีมพี่เลี้ยงประกอบด้วย พัฒนาการ เกษตรตำบล แรงงานจังหวัด อุตสาหกรรมจังหวัด มูลนิธิ บริษัท ห้างร้าน เป็นต้น
- ด้านการเข้าถึงบริการภาครัฐ : ทีมพี่เลี้ยงประกอบด้วย เจ้าหน้าที่ฝ่ายปกครอง, เจ้าหน้าที่พัฒนาสังคมและความมั่นคงของมนุษย์ เป็นต้น

2) ทีมพี่เลี้ยง 1 ทีม รับผิดชอบดูแลบุคคล/ครัวเรือนเป้าหมาย จำนวน 10 – 15 ครัวเรือน หรือ ตามความเหมาะสมกับจำนวนบุคคล/ครัวเรือนเป้าหมายในพื้นที่

3) ทีมพี่เลี้ยง ดำเนินการตามแนวทาง ดังนี้

3.1) รับมอบทะเบียนข้อมูลบุคคล/ครัวเรือนเป้าหมายจากทีมปฏิบัติการฯ (ข้อมูลจากระบบการพัฒนาคนแบบชี้เป้า: TPMPAP)

3.2) เข้าร่วมประชุมเพื่อเรียนรู้การเข้าใช้งานระบบ TPMPAP และ Logbook จากคณะกรรมการบริหารศูนย์อำนวยการปฏิบัติการฯ จัดความยากจนและพัฒนาคนทุกช่วงวัยอย่างยั่งยืน ตามหลักปรัชญาของเศรษฐกิจพอเพียงอำเภอ (คจพ.อ.) พร้อมทั้งรับมอบภารกิจการจัดทำแผนครัวเรือน

3.3) ทีมพี่เลี้ยง นำข้อมูลบุคคล/ครัวเรือนเป้าหมายที่ได้รับการรับรอง/ความเห็นชอบจาก คจพ.อ. (ผ่านทีมปฏิบัติการฯ) ลงพื้นที่รายครัวเรือน พร้อมทั้งจัดทำแผนครัวเรือน โดยใช้วิธีการสังเกต พูดคุย สอบถามบุคคล/ครัวเรือนเป้าหมาย และร่วมกันจัดทำแผนครัวเรือนโดยใช้ปฏิบัติการ 4 ท ได้แก่

- **ทัศนคติ** : ร่วมกับครัวเรือนเป้าหมาย พูดคุย พิจารณา สร้างความเข้าใจที่ชนะต่อการดำรงชีวิต ต่อการทำงาน เพื่อปรับทัศนคติให้พร้อมที่จะแก้ปัญหาความยากจนด้วยตนเอง

- **ทักษะ** : ร่วมกันศึกษา ค้นหาทักษะ ค้นหาฝีมือแรงงานหรือความถนัดในอาชีพของคนในครัวเรือนที่มีอยู่



- **ทรัพยากร :** ร่วมกันประเมินทรัพยากรของครอบครัว เช่น ที่ดิน ปัจจัยการผลิต เครื่องมือในการประกอบอาชีพ บนพื้นฐานทรัพยากรที่มีโดยการบูรณาการทรัพยากรของครัวเรือน ชุมชน กลุ่ม กองทุน ท้องถิ่น และส่วนราชการ

- **ทางออก :** ร่วมกันวิเคราะห์ ดัดลีนใจ สรุป หาทางออก (แนวทางแก้ไขปัญหา) โดยยึดครัวเรือนเป้าหมายเป็นศูนย์กลาง

ในการจัดทำแผนครัวเรือน จะต้องกำหนดระยะเวลาในการให้ความช่วยเหลือโดยคำนึงถึง ศักยภาพของครัวเรือน โดยจำแนกให้ชัดเจนว่าเป็น

- แผนระยะสั้น (สามารถดำเนินการแก้ไขปัญหได้ภายใน 3 เดือน)
- แผนระยะปานกลาง (สามารถดำเนินการแก้ไขปัญหได้ภายใน 4 - 6 เดือน)
- แผนระยะยาว (ต้องใช้เวลาในการแก้ไขปัญหามากกว่า 6 เดือนขึ้นไป)

3.4 ทีมพี่เลี้ยง รวบรวมแผนครัวเรือน ส่งให้ทีมปฏิบัติการฯ โดยดำเนินการให้แล้วเสร็จ ภายในวันที่ 16 กุมภาพันธ์ 2565

3.5 ทีมพี่เลี้ยง ลงพื้นที่รายครัวเรือน เพื่อติดตาม ดูแลอย่างใกล้ชิด ให้คำแนะนำกับบุคคล/ ครัวเรือนเป้าหมาย (Intensive Care) เพื่อให้สามารถขับเคลื่อนกิจกรรมตามแผนครัวเรือน

3.6 บันทึกข้อมูลกิจกรรมการให้ความช่วยเหลือบุคคล/ครัวเรือนเป้าหมาย ลงในระบบ TPMP Logbook และในแบบฟอร์มที่กรมการพัฒนาชุมชนกำหนดขึ้น ทุกครั้งที่มีการช่วยเหลือ

3.7 รายงานผลการดำเนินงาน รวมทั้งปัญหา อุปสรรค ให้กับทีมปฏิบัติการฯ ทราบ อย่างน้อยเดือนละ 2 ครั้ง

หมายเหตุ : 1. ให้ศูนย์อำนวยการปฏิบัติการขจัดความยากจนและพัฒนาคนทุกช่วงวัยอย่างยั่งยืน ตามหลักปรัชญาของเศรษฐกิจพอเพียงอำเภอ (ศจพ.อ.) เป็นผู้แต่งตั้งทีมพี่เลี้ยง

2. กรณีข้าราชการในทีมพี่เลี้ยงมีการโยกย้าย ให้ส่งมอบงานให้กับ ศจพ.อ.

ทีมพี่เลี้ยง 1 ทีมรับผิดชอบครัวเรือนเป้าหมาย
10 – 15 ครัวเรือนหรือตามความเหมาะสม



ทีมพี่เลี้ยง จะต้องทุ่มเทดูแลครัวเรือนอย่างใกล้ชิดและต่อเนื่อง

9. แผนปฏิบัติการขจัดความยากจนและพัฒนาคนทุกช่วงวัยอย่างยั่งยืนตามหลักปรัชญา
ของเศรษฐกิจพอเพียง (1 ตุลาคม 2564 – 30 กันยายน 2566)

ที่	กิจกรรม	ระยะเวลา											ผู้รับผิดชอบ		
		ต.ค. 64	พ.ย. 64	ธ.ค. 64	ม.ค. 65	ก.พ. 65	มี.ค. 65	เม.ย. 65	พ.ค. 65	มิ.ย. 65	ก.ค. 65	ส.ค. 65		ก.ย. 65	
1	ประชุมสร้างการรับรู้การดำเนินงานจัด ความยากจนและพัฒนาคนทุกช่วงวัย อย่างยั่งยืนตามหลักปรัชญาของ เศรษฐกิจพอเพียง (มอบนโยบาย) - อขจพ. - ศจพ.จ/อ. ศจพ.จ/ศจพ.อ - เลขานุการฯ ทุกระดับ		↔												- มท./ พช. - มท./ พช. - พช./ NECTEC
2	ประกาศ “วาระจังหวัดจัดความยากจน และพัฒนาคนทุกช่วงวัยอย่างยั่งยืนตาม หลักปรัชญาของเศรษฐกิจพอเพียง”		↔												ศจพ.จ./จังหวัด
3	ประชุมให้ความรู้การใช้งานระบบ TPMAP และ Logbook แก่ทีมปฏิบัติการฯ		↔												ศจพ.อ.
4	จำแนกและตรวจสอบข้อมูลบุคคล/ ครัวเรือนเป้าหมาย		↔	↔											ทีมปฏิบัติการฯ
5	รับรองข้อมูลบุคคล/ครัวเรือนเป้าหมาย ที่ผ่านการตรวจสอบจากทีมปฏิบัติการฯ			↔	↔			ศจพ.อ. ภายใน 10 ม.ค 65 ศจพ.จ. ภายใน 15 ม.ค 65							ศจพ.อ. ศจพ.จ.
6	เสนอชื่อทีมพี่เลี้ยง เพื่อให้ ศจพ.อ. แต่งตั้ง			↔	↔										ทีมปฏิบัติการฯ ศจพ.อ.
7	ประชุมให้ความรู้การใช้งานระบบ TPMAP และ Logbook รวมทั้งมอบหมาย ภารกิจแก่ทีมพี่เลี้ยง				↔										ศจพ.อ. ทีมพี่เลี้ยง
8	จัดทำแผนครัวเรือน (Family folder)			↔	↔			ภายใน 16 ก.พ. 65							ทีมพี่เลี้ยง
9	สรุปข้อมูลแผนครัวเรือน (Family folder)			↔	↔			ภายใน 16 ก.พ. 65							ทีมปฏิบัติการฯ
10	บูรณาการการให้ความช่วยเหลือกลุ่ม บุคคล/ครัวเรือนเป้าหมายจากหน่วยงานต่างๆ			↔	↔										ศจพ.อ.
11	ติดตาม ดูแลครัวเรือนอย่างใกล้ชิด			↔	↔										ทีมพี่เลี้ยง
12	บันทึกกิจกรรมการให้ความช่วยเหลือบุคคล/ ครัวเรือนเป้าหมาย ในระบบ Logbook			↔	↔										ทีมพี่เลี้ยง
13	บันทึกแผนงาน/ โครงการที่เกี่ยวข้องกับ การดำเนินงานขจัดความยากจนและ พัฒนาคนทุกช่วงวัย ในระบบ eMENSER		↔	↔											ศจพ.จ. ศจพ.อ.
14	จังหวัดจัดทำแผนพัฒนาจังหวัด/กลุ่ม จังหวัด และแผนพัฒนาประจำปีโดยกำหนด ประเด็นการแก้ไขปัญหาความยากจนให้อยู่ ในแผนประจำปีงบประมาณ 2566 หรือ บรรจุโครงการในแผนปฏิบัติการของ กระทรวง กรม แล้วแต่กรณี		↔	↔											ศจพ.จ./จังหวัด ศจพ.อ./อำเภอ
15	รายงานผลการดำเนินงาน		↔	↔											ทีมพี่เลี้ยง ทีมปฏิบัติการ ศจพ.อ. ศจพ.จ. อขจพ.
16	ติดตาม ประเมินผลบุคคล/ ครัวเรือน เป้าหมาย	ตุลาคม 2565 – กันยายน 2566											ทีมปฏิบัติการ		

10 การบูรณาการหน่วยงานในระดับพื้นที่



เพื่อให้การแก้ไขปัญหาของบุคคล/ครัวเรือนเป้าหมาย ตรงต่อสภาพปัญหาในแต่ละมิติ ศูนย์อำนวยการจัดความยากจนและพัฒนาคนทุกช่วงวัยอย่างยั่งยืนตามหลักปรัชญาของเศรษฐกิจพอเพียง (ศจพ.) ในระดับต่าง ๆ บูรณาการความรับผิดชอบในการดำเนินงาน เพื่อร่วมแก้ไขปัญหาในระดับบุคคล/ครัวเรือน ร่วมแก้ไขและพัฒนาเพื่อนำไปสู่ความยั่งยืนผ่านการจัดทำนโยบาย มาตรการ การดำเนินงานที่เหมาะสม และร่วมติดตาม ตรวจสอบ และประเมินผลการดำเนินการต่าง ๆ โดยใช้ระบบ TPMAP โดยดำเนินการ ดังนี้

- ศูนย์อำนวยการปฏิบัติการจัดความยากจนและพัฒนาคนทุกช่วงวัยอย่างยั่งยืนตามหลักปรัชญาของเศรษฐกิจพอเพียง (ศจพ.อ.) บูรณาการให้ความช่วยเหลือบุคคล/ ครัวเรือนเป้าหมาย ให้เสร็จสิ้นในระดับอำเภอ กรณีเกินศักยภาพ ให้ส่งต่อศูนย์อำนวยการจัดความยากจนและพัฒนาคนทุกช่วงวัยอย่างยั่งยืนตามหลักปรัชญาของเศรษฐกิจพอเพียง (ศจพ.จ.)

สภาพปัญหาตามมิติ	หน่วยงานที่รับผิดชอบ	
	หน่วยงานหลัก	หน่วยงานร่วม
1. มิติด้านสุขภาพ		
1.1 เด็กแรกเกิดมีน้ำหนัก 2,500 กรัมขึ้นไป 1.2 ครัวเรือนกินอาหารถูกสุขลักษณะ ปลอดภัย และได้มาตรฐาน 1.3 ครัวเรือนมีการใช้ยาเพื่อบำบัด บรรเทาอาการเจ็บป่วยเบื้องต้นอย่างเหมาะสม 1.4 คนอายุ 6 ปีขึ้นไป ออกกำลังกายอย่างน้อย สัปดาห์ละ 3 วัน วันละ 30 นาที	กระทรวงสาธารณสุข (สำนักงานสาธารณสุขจังหวัด/ อำเภอ/ รพ.สต./ อสม.)	1. กระทรวงกลาโหม (หน่วยบัญชาการทหารพัฒนา) 2. กระทรวงมหาดไทย (สถ.) 3. กระทรวงเกษตรและสหกรณ์ 4. กระทรวงการท่องเที่ยวและกีฬา 5. กระทรวงศึกษาธิการ 6. กระทรวงแรงงาน 7. กระทรวงการต่างประเทศ (World bank)
2. มิติด้านความเป็นอยู่		
2.1 ครัวเรือนมีความมั่นคงในที่อยู่อาศัย และบ้านมีสภาพคงทนถาวร 2.2 ครัวเรือนมีน้ำสะอาดสำหรับดื่มและบริโภค เพียงพอตลอดปี อย่างน้อยคนละ 5 ลิตรต่อวัน 2.3 ครัวเรือนมีน้ำใช้เพียงพอตลอดปี อย่างน้อยคนละ 45 ลิตรต่อวัน 2.4 ครัวเรือนมีการจัดการบ้านเรือนเป็นระเบียบเรียบร้อย สะอาด และถูกสุขลักษณะ	กระทรวงการพัฒนาสังคมและความมั่นคงของมนุษย์ ร่วมกับกระทรวงมหาดไทย (สถ.) สถาบันพัฒนาองค์กรชุมชน (พอช.)	1. กระทรวงกลาโหม (หน่วยบัญชาการทหารพัฒนา) 2. กระทรวงมหาดไทย (สถ.) 3. กระทรวงเกษตรและสหกรณ์ 4. กระทรวงสาธารณสุข 5. กระทรวงศึกษาธิการ 6. กระทรวงคมนาคม 7. กระทรวงทรัพยากรธรรมชาติและสิ่งแวดล้อม 8. กระทรวงมหาดไทย (กรมที่ดิน การไฟฟ้าส่วนภูมิภาค การประปาส่วนภูมิภาค) 9. สำนักงานเหล่ากาชาดจังหวัด 10. สำนักงานรัฐมนตรี (สำนักงานพระพุทธศาสนาแห่งชาติ)

สภาพปัญหาความมิตติ	หน่วยงานที่รับผิดชอบ	
3. มิตติด้านการศึกษา	หน่วยงานหลัก	หน่วยงานร่วม
1. เด็กอายุ 3 – 5 ปี ได้รับการเลี้ยงดูเตรียมความพร้อมก่อนวัยเรียน 2. เด็กอายุ 6 – 14 ปี ได้รับการศึกษาภาคบังคับ 9 ปี 3. เด็กจบชั้น ม.3 ได้เรียนต่อ ม.4 หรือเทียบเท่า 4. คนอายุ 15 – 59 ปี อ่าน เขียนภาษาไทย และคิดเลขอย่างง่ายได้	กระทรวงศึกษาธิการ ร่วมกับ กระทรวงมหาดไทย (สธ.)	1. กระทรวงมหาดไทย (พช.) 2. กระทรวงเกษตรและสหกรณ์ 3. กระทรวงการท่องเที่ยวและกีฬา 4. กระทรวงศึกษาธิการ 5. กระทรวงแรงงาน 6. กระทรวงการพัฒนาลังคมและความมั่นคงของมนุษย์ 7. กระทรวงอุตสาหกรรม
4. มิตติด้านรายได้	หน่วยงานหลัก	หน่วยงานร่วม
4.1 คนอายุ 15 – 59 ปี มีอาชีพและรายได้ 4.2 คนอายุ 60 ปีขึ้นไป มีอาชีพและรายได้ 4.3 รายได้เฉลี่ยของคนในครัวเรือน ไม่ต่ำกว่า 38,000 บาทต่อคนต่อปี	1. กระทรวงมหาดไทย (พช.) 2. กระทรวงแรงงาน 3. กระทรวงอุตสาหกรรม 4. กระทรวงพาณิชย์ 5. กระทรวงเกษตรและสหกรณ์ 6. กระทรวงการพัฒนาลังคมและความมั่นคงของมนุษย์	1. กระทรวงวัฒนธรรม 2. กระทรวงการอุดมศึกษา วิทยาศาสตร์ วิจัยและนวัตกรรม 3. กระทรวงการคลัง 4. กระทรวงการท่องเที่ยวและกีฬา 5. องค์กรเครือข่าย ภาคเอกชน ภาคประชาชน
5. มิตติด้านการเข้าถึงบริการภาครัฐ	หน่วยงานหลัก	หน่วยงานร่วม
5.1 ผู้สูงอายุ ได้รับการดูแลจากครอบครัว ชุมชน ภาครัฐ หรือภาคเอกชน 5.2 ผู้พิการ ได้รับการดูแลจากครอบครัว ชุมชน ภาครัฐ หรือภาคเอกชน	1. กระทรวงมหาดไทย (ปกครองจังหวัด/ อำเภอ, พัฒนาชุมชน) 2. กระทรวงการพัฒนาลังคมและความมั่นคงของมนุษย์ 3. กระทรวงการคลัง	1. กระทรวงวัฒนธรรม 2. กระทรวงการอุดมศึกษา วิทยาศาสตร์ วิจัยและนวัตกรรม 3. กระทรวงการคลัง 4. กระทรวงการท่องเที่ยวและกีฬา 5. องค์กรเครือข่าย ภาคเอกชน ภาคประชาชน

สภาพปัญหาตามมิติ	หน่วยงานที่รับผิดชอบ	
6. ด้านอื่น ๆ	หน่วยงานหลัก	หน่วยงานร่วม
1. คนในครอบครัวติดสุรา ยาเสพติด การพนัน 2. การทำร้ายร่างกายคนในครอบครัว (ความรุนแรงในครอบครัว, สังคม) ฯลฯ	กระทรวงมหาดไทย (ปกครองจังหวัด/ อำเภอ)	1. กระทรวงการพัฒนาสังคมและความมั่นคงของมนุษย์ 2. กระทรวงสาธารณสุข 3. กระทรวงยุติธรรม 4. กระทรวงศึกษาธิการ 5. กระทรวงแรงงาน 6. กระทรวงการคลัง 7. กระทรวงเกษตรและสหกรณ์ 8. กระทรวงอุตสาหกรรม 9. กระทรวงพาณิชย์ 10. กระทรวงกลาโหม 11. กระทรวงการท่องเที่ยวและกีฬา 12. กระทรวงการอุดมศึกษา วิทยาศาสตร์ วิจัยและนวัตกรรม 13. กระทรวงคมนาคม 14. กระทรวงดิจิทัลเพื่อเศรษฐกิจและสังคม 15. กระทรวงทรัพยากรธรรมชาติและสิ่งแวดล้อม 16. กระทรวงพลังงาน 17. กระทรวงวัฒนธรรม 18. สำนักงานกฤษฎีกา (สำนักงานประชาสัมพันธ์จังหวัด สำนักงานพระพุทธศาสนาแห่งชาติ) 19. กระทรวงการต่างประเทศ 20. หน่วยงานอื่น ๆ เช่น มูลนิธิ เครือข่าย ภาคเอกชน ประชาชน ประชาสังคม

11 ตัวอย่างการแก้ไขปัญหาครัวเรือน

ประเภท “พัฒนาได้”

ครัวเรือนเป้าหมาย (ครัวเรือนยากจน)

ครัวเรือนนายคำ อาศัยอยู่ด้วยกัน 5 คน ประกอบด้วย

1. นายคำ (หัวหน้าครัวเรือน) ประกอบอาชีพรับจ้างขับรถ มีรายได้วันละ 380 บาท ทำงานสัปดาห์ละ 6 วัน
 2. นางจา (ภรรยา) ประกอบอาชีพค้าขายลูกชิ้นทอด มีรายได้ประมาณวันละ 180 – 200 บาทป่วยด้วยโรคมะเร็ง ต้องเข้ารับการรักษา เดือนละ 2 ครั้ง (ทุกครั้งที่เข้ารับการรักษจะต้องหยุดประกอบอาชีพครั้งละ 3 วัน)

3. บุตรชายคนที่ 1 อายุ 18 ปี เพิ่งจบการศึกษาชั้น ม.6 อยู่ระหว่างหางานทำ และมีความสนใจที่จะประกอบอาชีพเกี่ยวกับงานช่าง

4. บุตรชายคนที่ 2 อายุ 14 ปี กำลังศึกษาชั้น ม.3 มีความผิดปกติของกระดูกสันหลัง ทำให้เป็นอุปสรรคต่อการดำรงชีวิตต้องได้รับการรักษาโดยแพทย์ผู้เชี่ยวชาญ

5. บุตรชายคนที่ 3 อายุ 10 ปี กำลังศึกษาชั้น ป. 5

ครัวเรือนนายคำมีรายได้เฉลี่ย 36,800 บาท/คน/ปี มีสภาพบ้านไม่มั่นคงแข็งแรง โดยใช้ไม้อัดที่ผูกทำเป็นฝาผนัง หลังคารั่วทั้งหลังซึ่งไม่สามารถกันฝนได้ ห้องน้ำขำรูดและไม่ถูกสุขลักษณะ

การดำเนินการแก้ไขปัญหา

1. ทีมปฏิบัติการตำบลวิเคราะห์สภาพปัญหาของครัวเรือนนายคำ และพบว่าครัวเรือนมีปัญหา 3 ด้าน ได้แก่ ด้านรายได้ ด้านความเป็นอยู่ และด้านสุขภาพ จึงได้จัดหาทีมพี่เลี้ยงที่มีความสอดคล้องกับสภาพปัญหา

2. ทีมพี่เลี้ยง รับข้อมูลครัวเรือนเป้าหมายจากทีมปฏิบัติการตำบล

3. ทีมพี่เลี้ยง ลงพื้นที่เยี่ยมครัวเรือนเป้าหมาย และร่วมกับครัวเรือนเป้าหมายวิเคราะห์สาเหตุและแนวทางการแก้ไขปัญหาร่วมกัน

4. ทีมพี่เลี้ยง นำข้อมูลที่ได้จากการลงเยี่ยมครัวเรือนส่งให้กับทีมปฏิบัติการ เพื่อประสานขอความช่วยเหลือในลำดับต่อไป

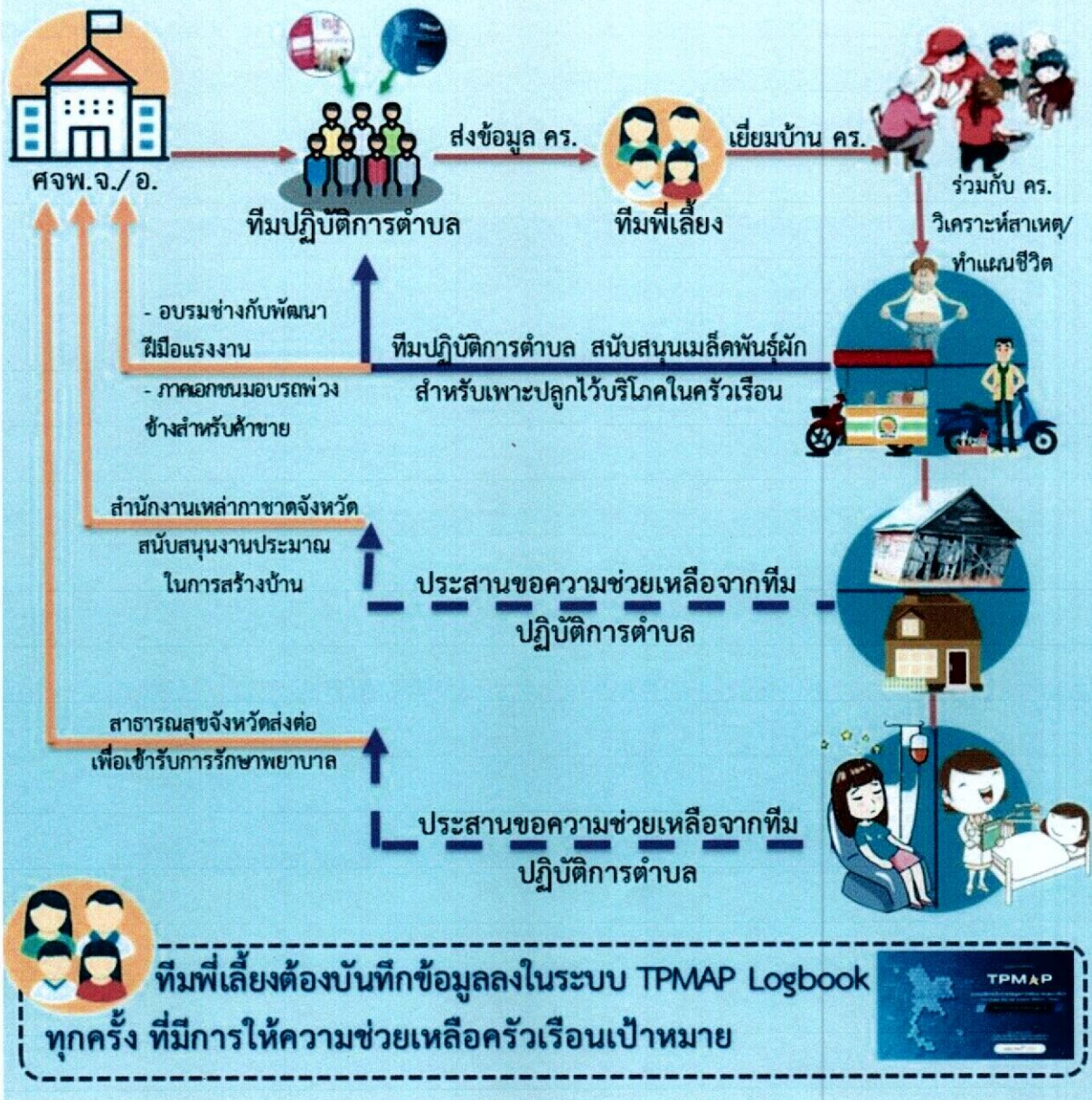
5. ทีมปฏิบัติการตำบลนำข้อมูลเข้าที่ประชุมเพื่อพิจารณาการให้ความช่วยเหลือ โดยเบื้องต้นทีมปฏิบัติการตำบลสามารถให้ความช่วยเหลือโดยการส่งเสริมอาชีพด้วยการสนับสนุนเมล็ดพันธุ์ผักสำหรับเพาะปลูกเพื่อบริโภคในครัวเรือน ทั้งนี้พบว่าปัญหาด้านความเป็นอยู่ และด้านสุขภาพยังไม่ได้รับการแก้ไข จึงส่งต่อข้อมูลให้ ศจพ.อ. เพื่อประสานขอความช่วยเหลือในลำดับต่อไป

6. ศจพ.อ. นำข้อมูลเข้าที่ประชุมคณะกรรมการพัฒนาคุณภาพชีวิตอำเภอ (พชอ.) เพื่อพิจารณาให้ความช่วยเหลือ และหากพบว่าเกินความสามารถจึงส่งต่อข้อมูลให้ ศจพ.จ.

7. ศจพ.จ. โดยผู้ว่าราชการจังหวัด นำเข้าที่ประชุมคณะกรรมการจังหวัด เพื่อขอความร่วมมือกับทุกภาคส่วน โดยสำนักงานเหล่ากาชาดจังหวัดสนับสนุนงานประมาณในการสร้างบ้าน สาธารณสุขจังหวัดรับหน้าที่ดูแลเรื่องการส่งต่อเพื่อเข้ารับการรักษาพยาบาล นอกจากนี้บุตรชายคนที่ 1 ยังได้เข้ารับการอบรมอาชีพช่างจากสถาบันพัฒนาฝีมือแรงงาน และมีภาคเอกชนเข้ารับทำงาน นอกจากนี้ยังได้รับความร่วมมือจากภาคเอกชนมอบรถจักรยานยนต์พ่วงข้างสำหรับใช้ประกอบอาชีพค้าขายต่อไป

กระบวนการแก้ไขปัญา

ตัวอย่าง : ครอบครัวนายดำ อาศัยอยู่ด้วยกัน 5 คน ประกอบด้วย นายดำ (หัวหน้าครอบครัว อาชีพรับจ้าง มีรายได้วันละ 320 บาท นางจา (ภรรยา) ประกอบอาชีพค้าขายลูกชิ้นทอด มีรายได้ประมาณวันละ 180 – 200 บาท ป่วยด้วยโรคมะเร็ง ต้องเข้ารับการรักษาเดือนละ 2 ครั้ง บุตรชาย 3 คน อายุ 18, 14, และ 10 ปี ครอบครัวมีรายได้เฉลี่ย 36,800 บาท/คน/ปี มีสภาพบ้านไม่มั่นคงแข็งแรง



ประเภท “สงเคราะห์”

ครัวเรือนเป่าหมาย (ครัวเรือนยากจน)

ครัวเรือนนางสมร ซึ่งเป็นครัวเรือนที่อยู่ในระบบ TPMAP มีสภาพปัญหา 4 ด้าน คือ ด้านรายได้ ด้านการศึกษา ด้านความเป็นอยู่ และการเข้าถึงบริการภาครัฐ โดย

ครัวเรือนนางสมร มีบ้านพักอาศัย โดยอยู่ในที่วัด อาศัยอยู่ด้วยกัน 3 คน ประกอบด้วย

1. นางสมร (หัวหน้าครัวเรือน) อายุ 70 ปี ไม่ได้ประกอบอาชีพ มีโรคประจำตัวที่ต้องเข้ารับการรักษาย่างต่อเนื่อง ได้รับเบี้ยผู้สูงอายุ 700 บาท/เดือน

2. นายสงคราม (บุตรชาย) อายุ 48 ปี มีสติปัญญาอ่อนเนื่องจากประสบอุบัติเหตุ ทำให้ไม่สามารถประกอบอาชีพได้ ต้องอยู่ในความดูแลของนางสมร และยังไม่ได้รับความช่วยเหลือจากภาครัฐ

3. หลานชาย อายุ 14 ปี ยังไม่จบการศึกษาภาคบังคับ แต่ต้องออกจากการศึกษากลางคัน เพื่อทำงานหาเลี้ยงครอบครัว

บ้านพักอาศัยมีลักษณะผูกพัน ไม่มั่นคงแข็งแรง การจัดบ้านเรือนไม่สะอาด เรียบร้อย ห้องน้ำชำรุด และไม่ถูกสุขลักษณะ

ทั้งนี้ ครัวเรือนนางสมร เป็นครัวเรือนไม่ได้รับการดูแลจากชุมชน ภาครัฐ หรือภาคเอกชน

การดำเนินการแก้ไขปัญหา

1. ทีมปฏิบัติการฯ ตรวจสอบข้อมูลครัวเรือนนางสมร พบว่า มีสภาพปัญหาตรงตามระบบ TPMAP

2. ทีมปฏิบัติการฯ รวบรวมข้อมูลการตรวจสอบบุคคล/ครัวเรือนเป่าหมาย ส่งให้ ศจพ.อ. เพื่อรับรองข้อมูล

3. ทีมพี่เลี้ยง รับข้อมูลบุคคล/ครัวเรือนเป่าหมายที่ผ่านการรับรองจาก ศจพ.อ. (ผ่านทีมปฏิบัติการฯ) เพื่อจัดทำแผนครัวเรือนต่อไป

4. ทีมพี่เลี้ยง ลงพื้นที่ครัวเรือนเป่าหมาย และร่วมกับครัวเรือนเป่าหมายจัดทำแผนครัวเรือน โดยใช้ปฏิบัติการ 4ท

5. ทีมพี่เลี้ยง นำแผนครัวเรือนส่งให้กับทีมปฏิบัติการฯ เพื่อประสานขอความช่วยเหลือในลำดับต่อไป

6. ทีมปฏิบัติการฯ บูรณาการให้ความช่วยเหลือตามสภาพปัญหาของครัวเรือนเบื้องต้น โดย

6.1 ให้คำแนะนำหลานชาย ให้เข้ารับการศึกษานอกระบบ (กศน.)

6.2 ประสานเจ้าหน้าที่ รพ.สต., อสม, อบต. เพื่อเข้าช่วยเหลือด้านความสะอาดของที่อยู่อาศัย

6.3 ส่งต่อข้อมูลให้ ศจพ.อ. เพื่อประสานขอความช่วยเหลือในลำดับต่อไป

7. ศจพ.อ. นำข้อมูลเข้าที่ประชุมคณะกรรมการพัฒนาคุณภาพชีวิตอำเภอ (พชอ.)/ องค์กรภาคเอกชนต่าง ๆ เพื่อพิจารณาให้ความช่วยเหลือ และหากพบว่าเกินความสามารถจึงส่งต่อข้อมูลให้ ศจพ.จ.

8. ศจพ.จ. นำเข้าที่ประชุม เพื่อขอความร่วมมือกับทุกภาคส่วน โดย

8.1 สำนักงานเหล่ากาชาดจังหวัดสนับสนุนงานประมาณในการปรับปรุงบ้าน

8.2 สาธารณสุขจังหวัดรับหน้าที่ดูแลเรื่องการส่งต่อเพื่อเข้ารับการรักษาพยาบาลอย่างต่อเนื่อง

8.3 พัฒนาสังคมและความมั่นคงของมนุษย์ ทำเรื่องเพื่อขอรับเบี้ยคนพิการให้นายสงคราม และให้ได้รับเบี้ยคนพิการเป็นประจำทุกเดือน

ภาคผนวก

ผนวก ก

นิยามและคำจำกัดความของคำศัพท์ที่เกี่ยวข้องกับการดำเนินการภายใต้ศูนย์อำนวยการ
 จัดความยากจนและพัฒนาคนทุกช่วงวัยอย่างยั่งยืนตามหลักปรัชญาของเศรษฐกิจพอเพียง (ศจพ.)

ลำดับที่	นิยามและคำจำกัดความ ¹	ความหมายที่ใช้กับ ศจพ.	ที่มา
1	กลุ่มคนเปราะบาง	บุคคลที่ต้องการได้รับการพิงพิงจากผู้อื่น ไม่สามารถแสดงความคิดเห็นได้อย่างอิสระหรือตัดสินใจได้ด้วยตัวเอง โดยสามารถแบ่งกลุ่มคนเปราะบางได้ ดังนี้ 1. กลุ่มที่มีความเสี่ยงสูงกว่าบุคคลทั่วไป อาทิ หญิงตั้งครรภ์ ผู้สูงอายุ 2. กลุ่มทุพพลภาพ อาทิ ผู้พิการ ผู้ป่วยจิตเวช ผู้ป่วยเด็ก ผู้ป่วยสมองเสื่อม 3. กลุ่มที่ไม่มีอิสระพอในการตัดสินใจ อาทิ นักโทษ	<ul style="list-style-type: none"> กระทรวงสาธารณสุข กระทรวงการพัฒนาสังคมและความมั่นคงของมนุษย์
2	กลุ่มคนเป่าหมายในระบบ TPMAP	บุคคลที่ตกอยู่ในเกณฑ์ดัชนีความยากจนหลายมิติ (Multidimensional Poverty Index: MPI) โดยเป็นกลุ่มคนเป่าหมายที่ตกเกณฑ์มิติ MPI มิติใดมิติหนึ่ง จาก 5 มิติ ได้แก่ มิติด้านรายได้ ความเป็นอยู่ สุขภาพ การศึกษา และการเข้าถึงบริการของรัฐ ทั้งนี้ ในอนาคตในระบบ TPMAP จะสามารถปรับเปลี่ยนมิติการพัฒนา หรือตัวชี้วัดตามข้อมูลที่แต่ละพื้นที่มี เพื่อปรับเปลี่ยนให้สอดคล้องกับบริบทของแต่ละพื้นที่ ส่งผลให้การกำหนดคนเป่าหมายในพื้นที่จะต้องพิจารณาความสอดคล้องกับภูมิสังคม ทรัพยากร บุคลากร และเครื่องมือ ที่มีในแต่ละพื้นที่ด้วย	ข้อมูลจากระบบ TPMAP
3	การพัฒนาคนทุกช่วงวัย	การพัฒนาคนทุกช่วงวัยในระบบ TPMAP อ้างอิงจากแนวทางการพัฒนาคนทุกช่วงวัยตามยุทธศาสตร์ชาติ โดยแบ่งเป็น 5 ช่วงวัยหลัก ๆ ดังนี้ 1. เด็กแรกเกิด/ปฐมวัย (อายุ 0 - 5 ปี) 2. วัยเรียน (อายุ 5 - 14 ปี) 3. วัยรุ่น/นักศึกษา (อายุ 15 - 21 ปี)	<ul style="list-style-type: none"> รายงานการศึกษาระดับสมบูรณั โครงการการบริหารจัดการและการพัฒนาการนำข้อมูลขนาดใหญ่มาใช้ในการบริหารราชการแผ่นดิน

¹ เรียงตามอักขระไทยที่กำหนดไว้ในพจนานุกรม

ลำดับที่	นิยามและคำจำกัดความ ¹	ความหมายที่ใช้กับ ศจพ.	ที่มา
		4. วัยผู้ใหญ่/วัยแรงงาน (อายุ 15 - 59 ปี) 5. วัยผู้สูงอายุ (60 ปีขึ้นไป) โดยจะเป็นการพัฒนาศักยภาพคนตลอดช่วงชีวิต อาทิ <ul style="list-style-type: none"> • การเตรียมความพร้อมให้แก่พ่อแม่ก่อนตั้งครรภ์ • การปลูกฝังความเป็นคนดี มีวินัย ในช่วงวัยเรียน • การส่งเสริมให้ผู้สูงอายุเป็นพลังในการขับเคลื่อนประเทศ 	ในประเด็นการพัฒนาคนตลอดช่วงชีวิต <ul style="list-style-type: none"> • แผนแม่บทภายใต้ยุทธศาสตร์ชาติ ประเด็น การพัฒนาศักยภาพคนตลอดช่วงชีวิต
4	คนกลุ่มเป้าหมาย วิกฤต/คนจน เป้าหมายที่ต้องเร่ง ให้ความช่วยเหลือ	กลุ่มเป้าหมายของกลุ่มคนวิกฤต ซึ่งมีการ จำแนกกลุ่มเป้าหมายออกเป็น 3 กลุ่ม ได้แก่ <ol style="list-style-type: none"> 1. กลุ่มเป้าหมายวิกฤตที่ต้องลำดับความ แรงด่วนในการให้ความช่วยเหลือจากระบบ TPMAP จำนวน 983,316 คน 2. คนตกหล่นจากระบบTPMAP (Exclusion Error) (ตามนิยามของ ศจพ. รายละเอียด เพิ่มเติมตามข้อ 6) 3. กลุ่มคนเปราะบาง (ตามนิยามของ ศจพ. รายละเอียดเพิ่มเติมตามข้อ 1) ทั้งนี้ การเลือกกลุ่มคนเป้าหมายวิกฤต/คนจน เป้าหมายที่ต้องเร่งให้ความช่วยเหลือจะต้อง เป็นกลุ่มที่ตกเกณฑ์มิติ MPI อย่างน้อย 3 มิติ จาก 5 มิติ ได้แก่ มิติด้านรายได้ มิติด้าน ความเป็นอยู่ มิติด้านสุขภาพ	ข้อมูลจากระบบ TPMAP
5	คนจนเฉียบพลัน	กลุ่มคนจนที่เกิดจากวิกฤตในประเทศที่ไม่ สามารถคาดการณ์ได้ ทั้งด้านเศรษฐกิจ สังคม สิ่งแวดล้อม และสุขภาพ	ข้อเสนอในที่ประชุม วันที่ 19 มีนาคม 2564 การประชุม คณะกรรมการจัดความ ยากจนและพัฒนาคนทุก ช่วงวัยอย่างยั่งยืนตามหลัก ปรัชญาของเศรษฐกิจ พอเพียง
6	คนตกหล่นจาก ระบบTPMAP (Exclusion Error)	บุคคล/ครัวเรือนที่ข้อมูลตกหล่นไปจาก ข้อมูลประชากรในระบบ TPMAP (Exclusion Error) โดยแบ่งออกเป็น 2 กรณี ดังนี้	ข้อมูลจากระบบ TPMAP

ลำดับที่	นิยามและคำจำกัดความ ¹	ความหมายที่ใช้กับ ศจพ.	ที่มา
		<p>1. กรณีที่มีข้อมูลเลขบัตรประชาชน 13 หลัก และอยู่ในระบบ TPMAP แต่ไม่เคยได้รับการสำรวจ และไม่มีข้อมูลคุณภาพชีวิตครัวเรือน</p> <p>2. กรณีบุคคลที่ไม่ได้รับการบันทึกข้อมูลจากทะเบียนราษฎร์ และไม่ได้อยู่ในระบบ TPMAP ซึ่งเป็นการพบบุคคลเหล่านี้จากการลงพื้นที่เพื่อแก้ไขปัญหา</p>	
7	คนทุกช่วงวัย	คนทุกช่วงวัยตั้งแต่ช่วงการตั้งครรภ์ ปฐมวัย วัยเรียน วัยรุ่น วัยแรงงาน และวัยผู้สูงอายุ	<ul style="list-style-type: none"> กระทรวงสาธารณสุข กระทรวงการพัฒนาสังคมและความมั่นคงของมนุษย์
8	คนรั่วไหลในระบบ TPMAP (Inclusion Error)	บุคคล/ครัวเรือนที่มีข้อมูลในระบบ TPMAP ไม่สอดคล้องกับสภาพความเป็นจริง (Inclusion Error) โดยต้องปรับปรุงข้อมูลให้มีความถูกต้องและเป็นปัจจุบัน	ข้อมูลจากระบบ TPMAP
9	ครอบครัว	<p>บุคคลตั้งแต่สองคนขึ้นไปที่มีความผูกพันทางสายโลหิต หรือทางกฎหมาย หรือเกี่ยวดองเป็นเครือญาติ ซึ่งสมาชิกในครอบครัวต่างมีบทบาทหน้าที่ต่อกัน และมีความสัมพันธ์ที่เกื้อกูลกัน</p> <p>โดยจำแนกประเภทตามโครงสร้างครอบครัว แบ่งออกเป็น 2 ประเภท คือ ครอบครัวขยาย และ ครอบครัวเดี่ยว (รายละเอียดเพิ่มเติมตามข้อ 10 และ 11)</p> <p>ทั้งนี้ โครงสร้างบางครอบครัวจะมีลักษณะเฉพาะความต้องการและความช่วยเหลือแตกต่างกันไป โดยสามารถจำแนกครอบครัวตามลักษณะเฉพาะได้ 6 ลักษณะ คือ</p> <ol style="list-style-type: none"> 1. ครอบครัวพ่อหรือแม่เลี้ยงเดี่ยว (ครอบครัวที่พ่อหรือแม่เลี้ยงบุตรตามลำพัง) 2. ครอบครัวข้ามรุ่น (ครัวเรือนที่ประกอบด้วยคน 2 รุ่น คือ รุ่นปู่ ย่า ตา ยาย และรุ่นหลาน ส่วนรุ่นพ่อแม่ไม่นับขาดหายไป) 3. ครอบครัวผู้สูงอายุ (ครอบครัวที่ประกอบด้วยสมาชิกอายุตั้งแต่ 60 ปีขึ้นไป 	<ul style="list-style-type: none"> กระทรวงการพัฒนาสังคมและความมั่นคงของมนุษย์ พจนานุกรมฉบับราชบัณฑิตยสถาน พ.ศ. 2525

ลำดับที่	นิยามและคำจำกัดความ ¹	ความหมายที่ใช้กับ ศจพ.	ที่มา
		<p>ตั้งแต่ 2 คน ขึ้นไป โดยไม่มีสมาชิกช่วงวัยอื่นอาศัยอยู่ด้วย)</p> <p>4. ครอบครัวคู่รักเพศเดียวกัน (ครอบครัวที่มีเพศเดียวกันอาศัยอยู่ในฉันทามิตรียา)</p> <p>5. ครอบครัวผสม (ครอบครัวชายหญิงฝ่ายใดฝ่ายหนึ่งหรือทั้งสองฝ่ายมีบุตรติตมาและได้สมรสและอาศัยอยู่ในฉันทามิตรียาเป็นครอบครัวใหม่)</p> <p>6. ครอบครัววัยรุ่น (ครอบครัวที่ชายและหญิงอายุต่ำกว่า 20 ปี อาศัยอยู่ในฉันทามิตรียา)</p>	
10	ครอบครัวขยาย	ครอบครัวที่ประกอบด้วยบุคคลตั้งแต่ 3 รุ่นขึ้นไป ซึ่งมีความสัมพันธ์ที่เกี่ยวเนื่องกัน และอาศัยอยู่ในบ้านเดียวกัน อาทิ สามภรรยาและลูกรวมทั้ง ปู่ ย่า ตา ยาย ลุง ป้า น้า อา และอาจมีญาติฝ่ายสามีและภรรยาอาศัยอยู่ร่วมกัน	กระทรวงการพัฒนาลังคมและความมั่นคงของมนุษย์
11	ครอบครัวเดี่ยว	ครอบครัวที่ประกอบด้วยบุคคลที่ใช้ชีวิตร่วมกันฉันทามิตรียาอาจมีหรือไม่มีบุตร / ครอบครัวที่มีพ่อแม่ลูก/ครอบครัวเลี้ยงเดี่ยวที่มีพ่อหรือแม่อยู่กับลูก	กระทรวงการพัฒนาลังคมและความมั่นคงของมนุษย์
12	ครัวเรือน	<p>บุคคลหรือกลุ่มคนที่อยู่ร่วมกันและกินอยู่ร่วมกันในสถานที่เดียวกันจำนวน 6 เดือนเป็นอย่างน้อย โดยจำแนกออกได้เป็น 2 ชนิดคือ</p> <p>1. ครัวเรือนคนเดียว ได้แก่ ครัวเรือนซึ่งประกอบด้วยบุคคลคนเดียวโดยไม่เกี่ยวข้องเป็นสมาชิกของครัวเรือนอื่นใดที่อยู่ในบ้านเดียวกันหรือบุคคลคนเดียวอาศัยอยู่ตามลำพังในบ้านหลังหนึ่ง</p> <p>2. ครัวเรือนที่ไม่มีความสัมพันธ์ทางเครือญาติ ได้แก่ ครัวเรือนที่มีบุคคลตั้งแต่ 2 คนขึ้นไป อยู่ร่วมกันในบ้านเดียวกัน หรือส่วนหนึ่งของบ้าน และร่วมกันในการจัดหาและใช้สิ่งอุปโภค บริโภคอันจำเป็นแก่การครองชีพของบุคคลกลุ่มนั้น บุคคลเหล่านี้อาจเป็นญาติกันหรือไม่เป็นญาติกันเลย</p>	<ul style="list-style-type: none"> • กระทรวงการพัฒนาลังคมและความมั่นคงของมนุษย์ • สำนักงานสถิติแห่งชาติ

ลำดับที่	นิยามและคำจำกัดความ ¹	ความหมายที่ใช้กับ ศจพ.	ที่มา
13	ครัวเรือนเปราะบาง	<p>ครัวเรือนที่มีรายได้น้อยและมีบุคคลที่อยู่ในภาวะพึ่งพิงที่ต้องการได้รับความช่วยเหลือ เช่น ครอบครัวยากจนที่มีเด็กเล็ก แม่เลี้ยงเดี่ยว ผู้สูงอายุ คนพิการ โดยสามารถแบ่งระดับความเปราะบาง ดังนี้</p> <ol style="list-style-type: none"> 1. ครัวเรือนที่มีรายได้น้อยและมีปัญหาเรื่องที่อยู่อาศัย 2. ครัวเรือนที่มีรายได้น้อยโดยเฉลี่ยต่อปี รายได้ไม่เกินหนึ่งแสนบาท/ครัวเรือน 3. ครัวเรือนที่รายได้น้อยและอยู่ในภาวะพึ่งพิงที่ต้องได้รับการดูแล 4. ครัวเรือนที่มีแต่ผู้สูงอายุและไม่ได้รับเบี้ยยังชีพผู้พิการ/ไม่ได้รับเบี้ยยังชีพผู้สูงอายุ และอยู่ในภาวะพึ่งพิงที่ต้องได้รับการดูแล 	<ul style="list-style-type: none"> • กรมการพัฒนาชุมชน • กระทรวงการพัฒนาสังคมและความมั่นคงของมนุษย์ • กระทรวงการอุดมศึกษา วิทยาศาสตร์ วิจัยและนวัตกรรม
14	ความยากจน	<p>การวัดความยากจนในระบบ TPMAP จะเป็นการนำดัชนีความยากจนหลายมิติระดับประเทศ (National MPI) มาประยุกต์ใช้เนื่องจากความยากจนมิได้หลายมิติมากกว่ามิติรายได้ ซึ่ง สศช. เป็นผู้กำหนดมิติความยากจนต่าง ๆ โดยปัจจุบันมีการกำหนดมิติความยากจนไว้ 5 มิติ ได้แก่ ด้านการศึกษา ด้านสุขภาพ ด้านความเป็นอยู่ ด้านการเข้าถึงบริการรัฐ และด้านรายได้</p>	<ul style="list-style-type: none"> • สำนักงานสภาพัฒนาการเศรษฐกิจและสังคมแห่งชาติ • ข้อมูลจากระบบ TPMAP
15	ทีมพี่เลี้ยง	<p>บุคคลที่ได้รับการพิจารณาคัดเลือกทีมพี่เลี้ยงที่เหมาะสมกับกลุ่มเป้าหมายวิกฤตประกอบด้วย ข้าราชการ นักศึกษา ผู้นำชุมชน หรืออื่น ๆ ตามความเหมาะสมเพื่อดูแลและติดตามการพัฒนาของกลุ่มเป้าหมายนำไปสู่ความพอเพียงยั่งยืนต่อไป</p>	ข้อมูลจากระบบ TPMAP
16	ผู้ที่ไม่สามารถช่วยเหลือตนเองได้	<p>ผู้ที่มีผู้ป่วยช่วยเหลือตนเองไม่ได้ พิกการ/ทุพพลภาพ ต้องการความช่วยเหลืออย่างต่อเนื่อง</p>	<ul style="list-style-type: none"> • กระทรวงสาธารณสุข • กระทรวงการพัฒนาสังคมและความมั่นคงของมนุษย์
17	ผู้ป่วยโรคเรื้อรัง	<p>ผู้ป่วยที่เป็นโรคที่เมื่อเป็นแล้วจะมีอาการหรือต้องรักษาติดต่อกันนานต่อเนื่อง เป็นระยะเวลานาน อาทิ โรคมะเร็ง โรคไตวายเรื้อรัง โรคเอดส์ โรคหรือการบาดเจ็บของสมอง</p>	<ul style="list-style-type: none"> • กฎกระทรวงการกำหนดโรคเรื้อรัง พ.ศ. 2549 • กระทรวงสาธารณสุข

ลำดับที่	นิยามและคำจำกัดความ ¹	ความหมายที่ใช้กับ ศจพ.	ที่มา
18	พอเพียง	บุคคล/ครัวเรือนที่เคยได้รับการพัฒนาดำรงชีวิตอยู่ได้อย่างพอประมาณไม่เบียดเบียนผู้อื่น และปรับตัวเพื่ออยู่ในสังคมได้อย่างมีความสุขและในระยะต่อไปบุคคล/ครัวเรือนเหล่านี้จะสามารถเป็นพี่เลี้ยงหรือเป็นบุคคล/ครัวเรือนต้นแบบที่ช่วยส่งเสริมและพัฒนาบุคคล/ครัวเรือน อื่น ๆ ให้สามารถอยู่ได้อย่างพอเพียงต่อไป	<ul style="list-style-type: none"> • ศาสตร์พระราชาสู่การพัฒนาอย่างยั่งยืน • ข้อมูลจากระบบ TPMAP
19	ยั่งยืน	บุคคล/ครัวเรือนที่เคยได้รับการพัฒนามีภูมิคุ้มกัน มีศักยภาพ ได้รับการยกระดับการพัฒนาและสามารถอยู่ได้โดยการพึ่งพาตนเองโดยไม่กลับไปมีปัญหาในการตกตลิ่งนี้ ความยากจนหลายมิติ (MPI) ใน 3 มิติ ประกอบด้วย มิติด้านรายได้ มิติความเป็นอยู่ มิติสุขภาพ	<ul style="list-style-type: none"> • ศาสตร์พระราชาสู่การพัฒนาอย่างยั่งยืน • ข้อมูลจากระบบ TPMAP
20	อยู่รอด	บุคคล/ครัวเรือนสามารถดำรงชีวิตอยู่ได้โดยไม่ตกมิติความยากจนจากดัชนีความยากจนหลายมิติ (MPI) อย่างน้อย 3 จาก 5 มิติ ประกอบด้วย มิติด้านรายได้ ความเป็นอยู่ สุขภาพ และสามารถอยู่ได้โดยการพึ่งพาตนเอง	<ul style="list-style-type: none"> • ศาสตร์พระราชาสู่การพัฒนาอย่างยั่งยืน • ข้อมูลจากระบบ TPMAP

ผนวก ข

(ร่าง)

คำสั่ง คณะกรรมการบริหารศูนย์อำนวยการปฏิบัติการขจัดความยากจน
และพัฒนาคนทุกช่วงวัยอย่างยั่งยืนตามหลักปรัชญาของเศรษฐกิจพอเพียงอำเภอ.....

ที่...../2564

เรื่อง แต่งตั้งทีมพี่เลี้ยง

ตามคำสั่งคณะกรรมการขจัดความยากจนและพัฒนาคนทุกช่วงวัยอย่างยั่งยืนตามหลักปรัชญาของเศรษฐกิจพอเพียง ที่ 1/2564 เรื่อง จัดตั้งศูนย์อำนวยการขจัดความยากจนและพัฒนาคนทุกช่วงวัยอย่างยั่งยืนตามหลักปรัชญาของเศรษฐกิจพอเพียง (ศจพ.) ในระดับจังหวัด และระดับต่าง ๆ ลงวันที่ 8 เมษายน พ.ศ. 2564 เพื่อเป็นกลไกขับเคลื่อนการดำเนินการแก้ไขปัญหาความยากจนลดความเหลื่อมล้ำ และการพัฒนาคนทุกช่วงวัยในระดับพื้นที่ เพื่อให้เกิดการแก้ไขปัญหาและการพัฒนาที่เกี่ยวข้องอย่างบูรณาการเป็นรูปธรรมและยั่งยืนในทุกพื้นที่ทั่วประเทศ นำไปสู่การบรรลุวิสัยทัศน์ "ประเทศไทยมีความมั่นคง มั่งคั่ง ยั่งยืน เป็นประเทศพัฒนาแล้ว ด้วยการพัฒนาตามหลักปรัชญาของเศรษฐกิจพอเพียง" ได้อย่างเป็นรูปธรรม นั้น

เพื่อให้เกิดการพัฒนาและกลไกขับเคลื่อนการขจัดความยากจนและความเหลื่อมล้ำ รวมถึงการพัฒนาคนทุกช่วงวัยในระดับพื้นที่ และเพื่อให้การดำเนินการดังกล่าวเป็นไปอย่างบูรณาการมีประสิทธิภาพ และเกิดประโยชน์สูงสุดต่อประชาชน อาศัยอำนาจคณะกรรมการบริหารศูนย์อำนวยการปฏิบัติการขจัดความยากจนและพัฒนาคนทุกช่วงวัยอย่างยั่งยืนตามหลักปรัชญาของเศรษฐกิจพอเพียงอำเภอ (ศจพ.อ.) ตามความในข้อ 2.4 แต่งตั้งคณะกรรมการหรือคณะทำงานที่เห็นสมควร จึงมีคำสั่งแต่งตั้งทีมพี่เลี้ยง โดยมีองค์ประกอบและหน้าที่ ดังต่อไปนี้

1. องค์ประกอบ

ทีมที่ 1 มีองค์ประกอบ ดังนี้

- | | |
|---|--------------|
| 1) ข้าราชการ หรือเจ้าหน้าที่ของรัฐในพื้นที่
(ชื่อ - สกุล และตำแหน่ง) | หัวหน้าทีม |
| 2) ชื่อ - สกุล | ทีมพี่เลี้ยง |
| 3) ชื่อ - สกุล | ทีมพี่เลี้ยง |
| 4)..... | |
| 5)..... | |

ทีมที่ 2 มีองค์ประกอบ ดังนี้

- | | |
|---|--------------|
| 1) ข้าราชการ หรือเจ้าหน้าที่ของรัฐในพื้นที่
(ชื่อ - สกุล และตำแหน่ง) | หัวหน้าทีม |
| 2) ชื่อ - สกุล | ทีมพี่เลี้ยง |
| 3) ชื่อ - สกุล | ทีมพี่เลี้ยง |
| 4)..... | |
| 5)..... | |

ทีมที่ 3 มีองค์ประกอบ ดังนี้

- | | |
|---|--------------|
| 1) ข้าราชการ หรือเจ้าหน้าที่ของรัฐในพื้นที่
(ชื่อ – สกุล และตำแหน่ง) | หัวหน้าทีม |
| 2) ชื่อ – สกุล | ทีมพี่เลี้ยง |
| 3) ชื่อ – สกุล | ทีมพี่เลี้ยง |
| 4)..... | |
| 5)..... | |

ฯลฯ

2. หน้าที่

- 1) รับผิดชอบดูแลครัวเรือนเป้าหมาย 10 – 15 ครัวเรือน หรือตามที่นายอำเภอเห็นสมควร
- 2) ตรวจสอบข้อมูลครัวเรือน ค้นหาสาเหตุและสภาพปัญหาของครัวเรือน พร้อมทั้งจัดทำแผนครัวเรือน โดยใช้ปฏิบัติการ 4 ท และรวบรวมข้อมูลฯ ส่งต่อให้ทีมปฏิบัติการฯ สำหรับประสาน บูรณาการการให้ความช่วยเหลือครัวเรือนเป้าหมายต่อไป
- 3) ติดตามอย่างใกล้ชิด เพื่อให้คำแนะนำครัวเรือนเป้าหมายให้สามารถขับเคลื่อนกิจกรรมตามแผนครัวเรือน
- 4) บันทึกข้อมูลการให้ความช่วยเหลือครัวเรือนในระบบ TPMAP Logbook
- 5) รวบรวมรายงานผลการดำเนินงาน ปัญหาอุปสรรค และการจัดทำแผนครัวเรือนให้ทีมปฏิบัติการฯ ทราบ
- 6) ปฏิบัติงานอื่น ๆ ตามที่ได้รับมอบหมาย

หมายเหตุ : องค์ประกอบของทีมพี่เลี้ยง ประกอบด้วย ข้าราชการ นักศึกษา ผู้นำชุมชน หรืออื่น ๆ ตามบริบทของพื้นที่

ภาคผนวก ค
คจพ. 1
แบบฟอร์มจัดทำทะเบียนบุคคล/ครัวเรือนเป้าหมาย

ตำบล.....อำเภอ.....จังหวัด.....

ที่	(1)		(2)		(3)						(4)					(5)	(6)	(7)		
	ข้อมูลครัวเรือน		สมาชิกครัวเรือน		สภาพทางการเงิน						สภาพปัญหาที่ปรากฏในระบบ TPMAP					สรุปข้อมูลตามสภาพปัญหา	จำนวนประชากร	สามารถแก้ไขปัญหาได้เอง		
	ที่อยู่	จำนวนครัวเรือน	1	2	1	2	3	3	3	3	3	ด้านสุขภาพ	ความเป็นอยู่	การศึกษา	รายได้	การเข้าถึงบริการภาครัฐ	ปัญหาอื่น ๆ (ระบุ)			
	หมู่ที่				ชาย							หมายเหตุ : ในใบ Excel จะมีชื่อจำนวนครัวเรือนครัวเรือน					สุขภาพ ปัญหา หรือสาเหตุ ของปัญหา	สรุปข้อมูลตามสภาพปัญหา	จำนวนประชากร	สามารถแก้ไขปัญหาได้เอง
	ตำบล				หญิง															
	อำเภอ				รวม															
	จังหวัด				รวม															
	รหัสไปรษณีย์				รวม															
	ชื่อหมู่บ้าน				รวม															
	ชื่อตำบล				รวม															
	ชื่ออำเภอ				รวม															
	ชื่อจังหวัด				รวม															
	ชื่อเขต/อำเภอ/จังหวัด				รวม															
	ชื่อตำบล/อำเภอ/จังหวัด				รวม															
	ชื่อหมู่บ้าน/ตำบล/อำเภอ/จังหวัด				รวม															

สรุปมีจำนวนครัวเรือนเป้าหมายในระบบ TPMAP จำนวน.....ครัวเรือน
จำแนกเป็น
 1. ด้านสุขภาพ จำนวน.....ครัวเรือน
 2. ด้านความเป็นอยู่ จำนวน.....ครัวเรือน
 3. ด้านการศึกษา จำนวน.....ครัวเรือน
 4. ด้านรายได้ จำนวน.....ครัวเรือน
 5. ด้านการเข้าถึงบริการภาครัฐ จำนวน.....ครัวเรือน

แนวทางการดำเนินงานจัดความยากจนและพัฒนาคนทุกช่วงวัยฯ



คำอธิบาย
แบบฟอร์มจัดทำทะเบียนบุคคล/ครัวเรือนเป้าหมาย

แบบฟอร์มจัดทำทะเบียนบุคคล/ครัวเรือนเป้าหมาย ซึ่งเป็นข้อมูลที่ปรากฏในระบบ TPMAP ประกอบด้วย

- (1) ข้อมูลครัวเรือน
 - ที่อยู่ : บ้านเลขที่, หมู่, หมู่บ้าน, ตำบล, อำเภอ, อปท.
 - หัวหน้าครัวเรือน : คำน่า, ชื่อ - สกุล, อายุ (ปี), เพศ, อาชีพ
 - จำนวนคนในครัวเรือน (ทั้งหมดกี่คน, เป็นผู้ถือบัตรสวัสดิการแห่งรัฐกี่คน, เป็นผู้สูงอายุกี่คน, เป็นผู้พิการกี่คน, ป่วยกี่คน)
- (2) สรุปข้อมูลครัวเรือน (อาศัยอยู่จริง, ย้ายที่อยู่, หน.ครัวเรือนเสียชีวิต, มีสมาชิกใหม่ในครัวเรือน)
- (3) สภาพการเงิน (รายได้รวม/ปี, รายได้เฉลี่ย, หนี้ในระบบ, หนี้นอกระบบ, การออม, ความสามารถในการชำระหนี้)
- (4) สภาพปัญหาที่ปรากฏในระบบ TPMAP (จำแนกตามตัวชี้วัดหลัก และตัวชี้วัดย่อย โดยช่องที่มีเลข 1 คือมีความยากจนตามตัวชี้วัดนั้น ๆ)
- (5) สรุปข้อมูลตามสภาพปัญหา ประกอบด้วย
 - **ถูกต้องทั้งหมด** หมายความว่า ข้อมูลที่ปรากฏในช่อง (5) ตรงตามสภาพปัญหาของครัวเรือนทั้งหมด
 - **ถูกต้องบางส่วน** หมายความว่า กรณีพบว่าข้อมูลที่ปรากฏในช่อง (5) มีบางตัวชี้วัดถูกต้อง บางตัวชี้วัดไม่ถูกต้อง หรืออาจมีข้อมูลปัญหาเพิ่มเติม ทั้งนี้ในส่วนของข้อมูลที่ถูกต้อง ให้ทำเครื่องหมาย ✓ ลงในช่องตัวชี้วัด และหากข้อมูลที่ไม่ถูกต้อง ให้ทำเครื่องหมาย x ลงในช่องตัวชี้วัดที่ไม่ถูกต้อง กรณีพบปัญหาใหม่ ให้ทำเครื่องหมาย ✓ ลงในช่องตัวชี้วัดที่มีปัญหา
 - **คลาดเคลื่อนทั้งหมด** หมายความว่า ข้อมูลที่ปรากฏในช่อง (5) ไม่ตรงตามสภาพปัญหาของครัวเรือน เช่น ข้อมูลที่ปรากฏในช่อง (5) ของครัวเรือนพบว่าตกข้อ “6 ปีขึ้นไป... และบ้านเรือน...” แต่เมื่อลงไปตรวจสอบกลับพบว่าครัวเรือนดังกล่าวไม่มีปัญหาตามข้อที่กล่าวมา ให้ทำเครื่องหมาย x ในช่องปัญหาดังกล่าว แต่กลับพบว่าครัวเรือนมีสภาพปัญหาใหม่ คือ “รายได้” ให้ทำเครื่องหมาย ✓ ลงในช่องตัวชี้วัดความยากจน (ใหม่) ที่พบ
 - **ไม่พบสภาพปัญหาดังกล่าว** หมายความว่า ข้อมูลที่ปรากฏในช่อง (5) ปัจจุบันครัวเรือนไม่มีปัญหา/ ไม่ตกเกณฑ์ความยากจนตามตัวชี้วัดดังกล่าวแล้วทั้งหมด รวมทั้งไม่พบปัญหาอื่น ๆ เพิ่มเติม ให้ทำเครื่องหมาย x ลงในช่องปัญหาที่ปรากฏ

สรุปข้อมูล ครัวเรือน	(5)																
	ความยากจนรายมิติ (1 คือ ตกเกณฑ์)																
	เด็กแรกเกิด	กินอาหาร	ใช้ยา	6 ปีขึ้นไป	ที่อยู่อาศัย	น้ำบริโภค	น้ำใช้	บ้านเรือน	3-5 ปี เตรียม	6-14 ปี	จน ม.3	15-59 ปี อาน	15-59 ปี	60 ปีขึ้นไป	รายได้	ผู้สูงอายุ	ผู้พิการ
ถูกต้องทั้งหมด				✓ ₁	✓ ₁												
ถูกต้องบางส่วน						✓ ₁		x ₁							✓		
คลาดเคลื่อนทั้งหมด				x ₁					x ₁					✓	✓		
ไม่พบสภาพปัญหา ดังกล่าว					x ₁				x ₁		x ₁						x ₁

การบันทึกข้อมูล

1. ทีมปฏิบัติการฯ ตรวจสอบข้อมูลครัวเรือน ตามตารางช่อง (1) และทำการสรุปข้อมูลครัวเรือน ลงใน ตารางช่อง (2)
2. ตรวจสอบข้อมูลสภาพทางการเงิน ช่อง (3) ที่ได้จากการสอบถาม หากมีการเปลี่ยนแปลงให้แก้ไข ข้อมูลลงในตาราง ช่อง (3)
3. ตรวจสอบข้อมูลสภาพปัญหาที่ปรากฏในระบบ TPMAP ช่อง (4) และสรุปข้อมูลตามสภาพปัญหา ช่อง (5)
4. ทีมปฏิบัติการฯ จำแนกประเภทครัวเรือน ในช่อง (6) เป็น 2 ประเภท คือ พัฒนาได้ และสงเคราะห์ โดยการจำแนกประเภทเป็นรายครัวเรือน
5. กรณีมีบุคคล/ ครัวเรือนตกหล่นจากระบบ (Exclusion error) ให้พิมพ์ชื่อครัวเรือนและข้อมูลต่าง ๆ ต่อท้ายตาราง ศจพ. 1 และรวบรวมข้อมูลส่งให้ ศจพ.อ. เพื่อประชุมรับรองข้อมูลครัวเรือนต่อไป

ภาคผนวก ง

ศจพ. 2

แบบตรวจสอบข้อมูลครัวเรือน

การจัดความยากจนและพัฒนาคนทุกช่วงวัยอย่างยั่งยืน
ตามหลักปรัชญาของเศรษฐกิจพอเพียง (สำหรับครัวเรือนใหม่)

คำชี้แจง : แบบตรวจสอบข้อมูลครัวเรือน จัดทำขึ้นเพื่อตรวจสอบข้อมูลครัวเรือนสำหรับการดำเนินงานจัดความยากจนและพัฒนาคนทุกช่วงวัยอย่างยั่งยืนตามหลักปรัชญาของเศรษฐกิจพอเพียง

แบบตรวจสอบข้อมูลครัวเรือน ประกอบด้วย 3 ส่วน ดังนี้

- ส่วนที่ 1 ข้อมูลทั่วไปของครัวเรือน
- ส่วนที่ 2 ข้อมูลตัวชี้วัดจำแนกตามสภาพปัญหา
- ส่วนที่ 3 แบบสรุปสภาพปัญหาของครัวเรือน

ส่วนที่ 1 ข้อมูลทั่วไปของครัวเรือน

1. ชื่อ - สกุล หัวหน้าครัวเรือน (นาย/นาง/นางสาว).....
2. เลขบัตรประจำตัวประชาชนหัวหน้าครัวเรือน
3. วัน/ เดือน/ ปีเกิดหัวหน้าครัวเรือน.....
4. ประกอบอาชีพ.....
5. ระดับการศึกษาสูงสุด.....
6. ศาสนา.....
7. สถานะการมีบ้านเลขที่
 - มีบ้านเลขที่ เลขที่..... หมู่ที่..... ตำบล.....
อำเภอ.....จังหวัด.....
 - ไม่มีบ้านเลขที่ อยู่ใกล้เคียงเลขที่.....
8. ข้อมูลที่พักอาศัย
 - ที่ดินของตนเอง เช่า พักอาศัยในเขตพื้นที่สาธารณะ อื่น ๆ
9. เบอร์โทรศัพท์สำหรับติดต่อได้.....
10. จำนวนสมาชิกในครัวเรือน.....คน ประกอบด้วย

ที่	ชื่อ - สกุล	เลขบัตรประชาชน 13 หลัก	ความสัมพันธ์กับหัวหน้าครัวเรือน	เพศ	อายุ (ปี)	ระดับการศึกษา	อาชีพ/กำลังศึกษา	สภาพทางการเงิน				สถานะทางร่างกาย			ข้อมูลการมีบัตรสวัสดิการแห่งรัฐ		
								รายได้รวม/ปี	หนี้ในระบบ	หนี้ไม่ในระบบ	เก็บออม/ปี	ปกติ	พิการ	ผู้ป่วยเรื้อรัง	มี	ไม่มี	

ส่วนที่ 2 ข้อมูลตัวชี้วัดจำแนกตามสภาพปัญหา

คำชี้แจง โปรดใส่เครื่องหมาย ✓ ลงในช่องที่ตรงกับสภาพความเป็นจริงของครัวเรือน

ที่	ตัวชี้วัด	ใช่	ไม่ใช่
ด้านสุขภาพ			
1	ในรอบปี พ.ศ. 2563 ครัวเรือนมีเด็กแรกเกิดที่มีน้ำหนัก 2,500 กรัมขึ้นไป		
2	ครัวเรือนกินอาหารถูกสุขลักษณะ ปลอดภัย และได้มาตรฐาน		
	- กินอาหารบรรจุสำเร็จ มีเครื่องหมาย อย.		
	- กินเนื้อสัตว์ ทำให้สุกด้วยความร้อน		
	- กินผัก ปลอดภัย หรือล้างด้วยน้ำสะอาดหลาย ๆ ครั้ง		
	- ก่อนกินอาหาร ล้างมือ และใช้ช้อนกลางตักอาหาร		
3	ครัวเรือนมีการใช้ยาเพื่อบำบัด บรรเทาอาการเจ็บป่วยเบื้องต้นอย่างเหมาะสม		
	- ใช้ยาสามัญประจำบ้าน		
	- ไม่กินยาชุดที่ซื้อจากร้านขายของชำ		
	- กินยาสมุนไพรหรือยาแผนโบราณที่ปรุงขึ้นเฉพาะสำหรับตน		
	- ไม่กินผลิตภัณฑ์เสริมอาหารที่อ้างสรรพคุณเกินจริง		
4	คนอายุ 6 ปีขึ้นไป ออกกำลังกายอย่างน้อยสัปดาห์ละ 3 วัน วันละ 30 นาที		
ด้านความเป็นอยู่			
5	ครัวเรือนมีความมั่นคงในที่อยู่อาศัย และบ้านมีสภาพคงทนถาวร		
	- ไม่อยู่ในที่สาธารณะ หรือเขตป่าสงวน ไม่ถูกไล่ที่		
	- โครงสร้างบ้านแข็งแรง มีฝاب้านครบ 4 ด้าน แข็งแรง ไม่ชำรุด ประตูหน้าต่างอยู่ในสภาพดี		
6	ครัวเรือนมีน้ำสะอาดสำหรับดื่มและบริโภคเพียงพอตลอดปี อย่างน้อยคนละ 5 ลิตรต่อวัน		
7	ครัวเรือนมีน้ำใช้เพียงพอตลอดปี อย่างน้อยคนละ 45 ลิตรต่อวัน (ประมาณ 2 ปี)		
8	ครัวเรือนมีการจัดการบ้านเรือนเป็นระเบียบเรียบร้อย สะอาด และถูกสุขลักษณะ		
	- สภาพในบ้านสะอาด ไม่มีฝุ่นละออง ไม่มีกลิ่นเหม็นอับ ที่หลบซ่อนไม่สะอาด มีการจัดเก็บเป็นระเบียบ ไม่รกรุงรัง		
	- ที่ประกอบอาหารสะอาด มีตู้กับข้าวหรือฝ้ายี่		
	- มีที่เก็บน้ำสะอาดเพื่อการอุปโภคบริโภค และมีฝาบิด		
	- มีการกำจัดสัตว์ แมลงที่เป็นพาหะนำโรค ไม่พบแหล่งเพาะพันธุ์ภายในบ้าน		
	- มีการจัดการขยะ		
	- มีร่องระบายน้ำอยู่ในสภาพดี ไม่มีแหล่งน้ำขังในบ้าน		
	- มีส่วนใช้ที่มีสภาพแข็งแรง สะอาด มีการระบายอากาศที่ดี มีอุปกรณ์ทำความสะอาด		
	- มีการจัดเก็บและแยกสารเคมีที่เป็นอันตรายออกจากเครื่องใช้อื่น ๆ		

ที่	ตัวชี้วัด	ใช่	ไม่ใช่
ด้านการศึกษา			
9	ครัวเรือนมีเด็กอายุ 3 – 5 ปี		
	• เด็กอายุ 3 – 5 ปี ได้รับการเลี้ยงดูเตรียมความพร้อมก่อนวัยเรียน		
10	ครัวเรือนมีเด็กอายุ 6 – 14 ปี		
	• เด็กอายุ 6 – 14 ปี ได้รับการศึกษาภาคบังคับ 9 ปี		
	- เด็กที่มีอายุมากกว่า 5 ปี ได้เข้าเรียนชั้น ป.1		
	- เด็กอายุ 6 - 14 ปี ได้เข้าเรียนชั้น ป.1 – ม.3 (การศึกษาภาคบังคับ 9 ปี)		
	- เด็กอายุ 6 - 14 ปี ที่ออกจากการศึกษากลางคัน ได้เข้าเรียนต่อ กศน.		
	- เด็กอายุ 6 - 14 ปี ศึกษาหาความรู้จากสื่อต่าง ๆ เช่น อ่านหนังสือ ดูข่าวสาร ใช้ อินเทอร์เน็ต		
11	ครัวเรือนมีเด็กจบชั้น ม.3		
	• เด็กจบชั้น ม.3 ได้เรียนต่อ ม.4 หรือเทียบเท่า		
	- เด็กจบชั้น ม.3 ได้เรียนต่อ ม.ปลาย หรือเทียบเท่า		
	- เด็กจบชั้น ม.3 เรียนต่อ ม.ปลายหรือเทียบเท่า และลาออกกลางคัน ได้เข้าเรียนต่อ ใน กศน. หรือได้รับการฝึกอาชีพ		
	- เด็กจบชั้น ม.3 ศึกษาหาความรู้จากสื่อต่าง ๆ เช่น อ่านหนังสือ ดูข่าวสาร ใช้ อินเทอร์เน็ต		
12	คนอายุ 15 – 59 ปี อ่าน เขียนภาษาไทย และคิดเลขอย่างง่ายได้		
ด้านรายได้			
13	ครัวเรือนมีคนอายุ 15 – 59 ปี		
	• คนอายุ 15 – 59 ปี มีอาชีพและรายได้		
14	ครัวเรือนมีคนอายุ 60 ปีขึ้นไป (ผู้สูงอายุ)		
	• คนอายุ 60 ปีขึ้นไป มีอาชีพหรือมีรายได้		
15	รายได้เฉลี่ยของคนในครัวเรือนต่อปี จำนวน.....บาท/คน/ปี		
ด้านการเข้าถึงบริการภาครัฐ			
16	ครัวเรือนนี้มีผู้สูงอายุ		
	• ผู้สูงอายุ ได้รับการดูแลจากครอบครัว ชุมชน ภาครัฐ หรือภาคเอกชน		
17	ครัวเรือนนี้มีผู้พิการ		
	• ผู้พิการ ได้รับการดูแลจากครอบครัว ชุมชน ภาครัฐ หรือภาคเอกชน		
18	อื่น ๆ โปรดระบุ.....		

ส่วนที่ 3 แบบสรุปลักษณะปัญหาของครัวเรือน

พบว่า ครัวเรือนมีสภาพปัญหาที่ปรากฏ (ตักเกณฑ์ตามตัวชี้วัด) ดังนี้

- ด้านสุขภาพ
- ด้านความเป็นอยู่
- ด้านการศึกษา
- ด้านรายได้
- ด้านการเข้าถึงบริการภาครัฐ
- ด้านอื่น ๆ

ขอขอบคุณที่ให้ความร่วมมือตอบแบบตรวจสอบข้อมูลครัวเรือน

.....หัวหน้าครัวเรือน/ผู้ให้ข้อมูล
(.....)
วันที่.....

.....ผู้จัดเก็บข้อมูล
(.....)
วันที่.....

คำอธิบายการบันทึกข้อมูล

ในแบบตรวจสอบข้อมูลครัวเรือนการจัดความยากจนและพัฒนาคนทุกช่วงวัยอย่างยั่งยืนตามหลักปรัชญาของเศรษฐกิจพอเพียง (สำหรับครัวเรือนใหม่)

1. แบบตรวจสอบข้อมูลฯ นี้ ใช้สำหรับจัดเก็บข้อมูลกลุ่มคนตกหล่นจากระบบ (Exclusion error) โดยผู้ให้ข้อมูลอาจเป็นหัวหน้าครัวเรือน หรือบุคคลที่อยู่ในครัวเรือน
2. ส่วนที่ 1 ข้อมูลทั่วไปของครัวเรือน
 - 2.1 ข้อ 1 – 9 เป็นข้อมูลของหัวหน้าครัวเรือนเท่านั้น
 - 2.1 ข้อ 10 เป็นข้อมูลสมาชิกในครัวเรือน
3. ส่วนที่ 2 ข้อมูลตัวชี้วัดจำแนกตามสภาพปัญหา โดยใส่เครื่องหมาย ✓ ลงในช่องที่ตรงกับสภาพความเป็นจริงของครัวเรือน โดยพิจารณาจากสมาชิกในครัวเรือนทั้งหมด

การแปลผลข้อมูลในส่วนที่ 2

 - หากใส่เครื่องหมาย ✓ ในช่อง “ใช่” หมายความว่า ครัวเรือนไม่มีปัญหา (ยกเว้น คำถามข้อ 1)
 - หากใส่เครื่องหมาย ✓ ในช่อง “ไม่ใช่” หมายความว่า ครัวเรือนมีปัญหา
4. ส่วนที่ 3 แบบสรุปลักษณะปัญหาของครัวเรือน ให้นำข้อมูลตัวชี้วัด ในส่วนที่ 2 มาสรุปว่าตัวชี้วัดที่ครัวเรือนมีอยู่ในสภาพปัญหาใด

คำอธิบายตัวชี้วัด

ลำดับ	ตัวชี้วัด	ความหมายตัวชี้วัด
1	คร่าวเรือนมีเด็กแรกเกิดที่มีน้ำหนัก 2,500 กรัมขึ้นไป	เด็กแรกเกิดที่สมบูรณ์แข็งแรง จะต้องมือน้ำหนักตัวเมื่อแรกเกิด 2,500 กรัมขึ้นไป
2	คร่าวเรือนกินอาหารถูกสุขลักษณะ ปลอดภัย และได้มาตรฐาน	ทุกคนในครัวเรือนได้ปฏิบัติเกี่ยวกับการกินอาหารที่มีคุณภาพ ถูกสุขลักษณะ และได้มาตรฐานครบทั้ง 4 เรื่อง ดังนี้ 1) ถ้ากินอาหารบรรจุสำเร็จ ต้องมีเครื่องหมาย อย. เช่น เกลือเสริม ไอโอดีน น้ำปลา น้ำส้มสายชู อาหารกระป๋อง นม อาหารกล่อง เป็นต้น 2) ถ้ากินเนื้อสัตว์ ต้องทำให้สุกด้วยความร้อน 3) ถ้ากินผัก ต้องเป็นผักปลอดสารพิษ หรือได้ทำการแช่ด้วยน้ำผสมด่างทับทิม หรือน้ำยาล้างผักแล้วล้างด้วยน้ำสะอาดหลาย ๆ ครั้ง 4) ก่อนกินอาหารทุกครั้ง ต้องล้างมือให้สะอาด และในการกินอาหารร่วมกัน ต้องใช้ช้อนกลางในการตักอาหารทุกครั้ง หมายเหตุ : ถ้ากินอาหารตามข้อ 1) – 3) ต้องปฏิบัติให้ครบตามที่กำหนด (ถ้าไม่ได้กินให้ถือว่าปฏิบัติ) สำหรับข้อ 4) ทุกคนต้องปฏิบัติ
3	คร่าวเรือนมีการใช้ยาเพื่อบำบัด บรรเทาอาการเจ็บป่วยเบื้องต้นอย่างเหมาะสม	ทุกคนในครัวเรือนเมื่อมีอาการเจ็บป่วยเล็กน้อย หากไม่ได้ไปรับการรักษาที่โรงพยาบาลส่งเสริมสุขภาพตำบล (รพ.สต.) คลินิก หรือโรงพยาบาล แต่เลือกที่จะใช้ยาเพื่อบำบัด บรรเทาอาการเจ็บป่วยเบื้องต้นด้วยตนเอง โดยได้ปฏิบัติครบทั้ง 4 เรื่อง คือ 1) ใช้ยาสามัญประจำบ้าน (ยาที่กระทรวงสาธารณสุขได้พิจารณาคัดเลือกว่าเป็นยาปลอดภัย เป็นยาที่เหมาะสมที่จะให้ประชาชนซื้อมาใช้ด้วยตนเอง เพื่อการดูแลรักษาอาการเจ็บป่วยเล็กน้อยที่มักเกิดขึ้นได้ สามารถสังเกตได้จากบริเวณภาชนะบรรจุจะมีคำว่า “ยาสามัญประจำบ้าน” พิมพ์อยู่ ซึ่งมีทั้งยาแผนปัจจุบันและยาแผนโบราณ) 2) ไม่กินยาชุดที่ซื้อจากร้านขายของชำ 3) ไม่กินยาสมุนไพรหรือยาแผนโบราณที่ไม่ได้ปรุงขึ้นเฉพาะสำหรับตน (ยกเว้นยาสามัญประจำบ้านแผนโบราณ) 4) ไม่กินผลิตภัณฑ์เสริมอาหารที่อ้างสรรพคุณเกินจริง โดยแสดงสรรพคุณเป็นยาเพื่อบำบัดบรรเทา รักษาโรค ซึ่งไม่ตรงกับที่แสดงในฉลาก (หากขาดข้อใดข้อหนึ่งให้ถือว่าปฏิบัติไม่ครบ)
4	คนอายุ 6 ปีขึ้นไป ออกกำลังกายอย่างน้อยสัปดาห์ละ 3 วัน วันละ 30 นาที	คนอายุตั้งแต่ 6 ปีขึ้นไปทุกคน ได้ออกกำลังกายอย่างน้อยสัปดาห์ละ 3 วัน ๆ ละ 30 นาที หรือออกแรง/ออกกำลังกายติดต่อกันอย่างน้อย 10 นาทีขึ้นไป รวมกันทั้งวัน วันละ 30 นาที อย่างน้อยสัปดาห์ละ 5 วัน
5	คร่าวเรือนมีความมั่นคงในที่อยู่อาศัย และบ้านมีสภาพคงทนถาวร	คร่าวเรือนมีความมั่นคงในที่อยู่อาศัย และบ้านมีสภาพคงทนถาวร คือ อยู่ได้โดยไม่ต้องกังวลว่าจะมีปัญหาเรื่องที่พักอาศัย เช่น ถูกไล่ที่ และบ้านมีสภาพคงทนถาวร <ul style="list-style-type: none"> ความมั่นคงในที่อยู่อาศัย หมายถึง สามารถอยู่ได้โดยไม่ต้องกังวลว่าจะมีปัญหาเรื่องที่พักอาศัย เช่น ไม่อยู่ในที่สาธารณะหรือเขตป่าสงวน ไม่อยู่ในเขตที่ประสภภัยน้ำท่วมอย่างร้ายแรง ไม่ถูกไล่ที่ เป็นต้น

ลำดับ	ตัวชี้วัด	ความหมายตัวชี้วัด
		สภาพคงทนถาวร หมายถึง บ้านมีโครงสร้าง มีหลังคามุงกระเบื้องสังกะสี และมีฝาครอบทั้ง 4 ด้าน มีประตูหน้าต่างที่อยู่ในสภาพดี แข็งแรง ไม่ชำรุด อยู่คงทน สามารถอยู่ต่อไปได้ไม่น้อยกว่า 5 ปี
6	ครัวเรือนมีน้ำสะอาดสำหรับดื่มและบริโภคเพียงพอตลอดปี อย่างน้อยคนละ 5 ลิตรต่อวัน	ครัวเรือนมีน้ำสะอาดสำหรับดื่ม และบริโภคเพียงพอตลอดปี อย่างน้อยคนละ 5 ลิตร <ul style="list-style-type: none"> น้ำสะอาดสำหรับดื่มและบริโภค หมายถึง น้ำฝน น้ำประปา และน้ำบาดาล ที่ผ่านเกณฑ์มาตรฐานของกรมอนามัย ที่สาธารณสุขตำบลตรวจสอบแล้ว ถ้าเป็นน้ำจากแหล่งธรรมชาติต้องนำมาต้มเสียก่อน จึงจะจัดว่าเป็นน้ำสะอาด หรือน้ำที่ผ่านเครื่องกรองน้ำที่ได้มาตรฐาน หรือน้ำบรรจุขวด (ต้องมีเครื่องหมาย อย.) คนละ 5 ลิตรต่อวัน หมายถึง ใช้สำหรับดื่ม 2 ลิตร และอื่น ๆ อีกจำนวน 3 ลิตร เช่น ใช้ประกอบอาหาร ล้างหน้า บ้วนปาก และแปรงฟัน เป็นต้น
7	ครัวเรือนมีน้ำใช้เพียงพอตลอดปี อย่างน้อยคนละ 45 ลิตรต่อวัน	ครัวเรือนมีน้ำใช้เพียงพอตลอดปี อย่างน้อยคนละ 45 ลิตร (2 ปี๊บ) ต่อวัน น้ำใช้ หมายถึง น้ำที่ใช้ในครัวเรือน เช่น อาบน้ำ ชักผ้า ทำความสะอาด เป็นต้น
8	ครัวเรือนมีการจัดการบ้านเรือนเป็นระเบียบเรียบร้อย สะอาด และถูกสุขลักษณะ	ครัวเรือนมีการจัดบริเวณบ้านและภายในบ้าน โดยมีที่ประกอบอาหาร มีที่เก็บน้ำสะอาด ไม่มีแหล่งเพาะพันธุ์สัตว์/ แมลงนำโรค มีอุปกรณ์กำจัดขยะมูลฝอย สภาพในบ้านสะอาด ไม่มีแหล่งน้ำเสียขัง มีส้วมถูกสุขลักษณะ เป็นระเบียบ ครบทุกเรื่อง <ul style="list-style-type: none"> การจัดบริเวณบ้านและภายในบ้านเป็นระเบียบ สะอาด และถูกสุขลักษณะ ได้แก่ <ol style="list-style-type: none"> สภาพภายในบ้านสะอาด ห้องนอนลมพัดผ่านสะดวก ไม่มีฝุ่นละอองและกลิ่นเหม็นอับชื้น ที่หลังนอนข้าวของเครื่องใช้สะอาด มีการจัดเก็บเป็นระเบียบ ไม่รกรุงรัง ที่ประกอบอาหารสะอาดเป็นระเบียบ มีตู้กับข้าวหรือฝาชี มีอุปกรณ์ล้างมือที่ใช้งานได้ดี (เช่น สบู่หรือน้ำยาล้างจาน) ที่เก็บน้ำสะอาด เพื่อการอุปโภคบริโภคสภาพดี มีฝาปิด มีการกำจัดสัตว์ แมลงที่เป็นพาหะนำโรค ได้แก่ ยุงลาย หนู แมลงวัน แมลงสาบ ไม่พบแหล่งเพาะพันธุ์ และที่หลบซ่อนอาศัยภายในบ้านหรือบริเวณบ้าน มีการจัดการขยะ ดังนี้ <ul style="list-style-type: none"> มีอุปกรณ์ อาทิ ไม้กวาด ถังขยะ ถุงใส่ขยะ มีการคัดแยกขยะออกเป็น 4 ประเภท (1. ของเสียอันตราย 2. ขยะรีไซเคิล 3. เศษอาหาร 4. ขยะอื่น ๆ) มีร่องระบายน้ำอยู่ในสภาพดี ไม่มีแหล่งน้ำเสียขังในบริเวณบ้าน และไม่มีกรปล่อยน้ำเสียลงแหล่งน้ำสาธารณะ มีส่วนใช้ที่มีสภาพแข็งแรงใช้งานได้สะอาด มีการระบายอากาศที่ดี ไม่มีรอยแตกร้าที่หัวส้วม พื้นที่ตั้งส้วม และฝาปิด และมีอุปกรณ์ทำความสะอาด

ลำดับ	ตัวชี้วัด	ความหมายตัวชี้วัด
		8) มีการจัดเก็บแยกสารเคมีที่เป็นอันตรายออกจากเครื่องใช้ อื่น ๆ โดยจัดให้เป็นระเบียบและวางให้พ้นมือเด็ก
9	เด็กอายุ 3 – 5 ปี ได้รับการบริการเลี้ยงดูเตรียมความพร้อมก่อนวัยเรียน	เด็กอายุ 3 – 5 ปี ได้รับการเลี้ยงดูและมีการเตรียมความพร้อมก่อนวัยเรียน หรือได้เข้าร่วมกิจกรรมเกี่ยวกับการเตรียมความพร้อมของเด็กก่อนวัยเรียนทุกคน <ul style="list-style-type: none"> • เด็กอายุ 3 – 5 ปี ซึ่งเป็นวัยสำคัญต่อการเรียนในระดับชั้นประถมศึกษาต่อไป ได้รับการเลี้ยงดูหรือได้เข้าร่วมกิจกรรมการเตรียมความพร้อมของเด็กก่อนวัยเรียนทุกคน สถานที่ที่จะใช้เตรียมความพร้อมก่อนวัยเรียน ได้แก่ ศูนย์พัฒนาเด็กเล็ก ศูนย์พัฒนาเด็กเล็กเคลื่อนที่ ศูนย์พัฒนาเด็กเล็กก่อนเกณฑ์ขององค์กรปกครองส่วนท้องถิ่น สถาบันศาสนา อนุบาลชนบท โรงเรียนอนุบาล เป็นต้น
10	เด็กอายุ 6 – 14 ปี ได้รับการศึกษาภาคบังคับ 9 ปี	<ul style="list-style-type: none"> • เด็กที่มีอายุมากกว่า 5 ปี และเรียนชั้นประถมศึกษาปีที่ 1 ให้ถือว่าเป็นเด็กอายุ 6 ปี • เด็กอายุ 6 – 14 ปีทุกคน ได้เข้าเรียนการศึกษาในระดับชั้น ป.1 – ม.3 (การศึกษาภาคบังคับ 9 ปี) • เด็กอายุ 6 – 14 ปี ที่ได้เข้าเรียนการศึกษาในระดับชั้น ป.1 – ม.3 (การศึกษาภาคบังคับ) แล้วออกจากระบบการศึกษากลางคัน ได้เข้าเรียนต่อใน กศน. การศึกษาผู้ใหญ่ หรือทำงาน การศึกษาหาความรู้จากสื่อต่าง ๆ เช่น การอ่านหนังสือ การดูข่าวสาร สารคดี การใช้อินเทอร์เน็ต เพื่อหาความรู้ เป็นต้น
11	เด็กจบชั้น ม.3 ได้เรียนต่อ ม.4 หรือเทียบเท่า	<ul style="list-style-type: none"> • เด็กจบชั้น ม.3 (การศึกษาภาคบังคับ 9 ปี) ได้เรียนต่อในมัธยมศึกษาตอนปลาย (ม.4 – ม.6) หรือเทียบเท่า ซึ่งรวมถึงการได้เรียนต่อในสายอาชีพ (ปวช.) ด้วย • เด็กจบชั้น ม.3 (การศึกษาภาคบังคับ 9 ปี) ได้เรียนต่อในมัธยมศึกษาตอนปลาย (ม.4 – ม.6) แล้วออกจากระบบการศึกษากลางคัน ได้เข้าเรียนต่อใน กศน. การศึกษาผู้ใหญ่ หรือทำงาน การศึกษาหาความรู้จากสื่อต่าง ๆ เช่น การอ่านหนังสือ การดูข่าวสาร สารคดี การใช้อินเทอร์เน็ต เพื่อหาความรู้ เป็นต้น
12	คนอายุ 15 – 59 ปี อ่านเขียนภาษาไทย และคิดเลขอย่างง่ายได้	คนอายุ 15 – 59 ปี เป็นกลุ่มคนที่จบการศึกษาภาคบังคับ 9 ปีแล้ว ควรจะต้องสามารถอ่าน เขียนภาษาไทย และคิดเลขอย่างง่ายได้ทุกคน <ul style="list-style-type: none"> • อ่าน เขียน ภาษาไทย เช่น การอ่านฉลากยา สัญญากู้ยืมเงิน สัญญาซื้อขาย ป้ายโฆษณา ป้ายจราจร เป็นต้น คิดเลขอย่างง่าย เช่น สามารถบวก ลบ จำนวนนับที่มีผลลัพธ์และตัวตั้งไม่เกิน 100,000 ได้ และสามารถคูณ หรือหารเลขไม่เกิน 2 หลักได้
หมายเหตุ : การศึกษา หมายความว่ารวมถึงการฝึกอาชีพ		
13	คนอายุ 15 – 59 ปี มีอาชีพและรายได้	คนอายุ 15 – 59 ปี ทุกคนมีการประกอบอาชีพและรายได้ ยกเว้นผู้ที่กำลังศึกษาอย่างเดียว หรือผู้พิการที่ไม่สามารถช่วยเหลือตนเองได้ การประกอบอาชีพและมีรายได้ หมายถึง การทำงานที่เป็นงานประจำทั้งที่อยู่ภายในครัวเรือน และ/หรือนอกครัวเรือน โดยมีรายได้ที่เกิดจากการ

ลำดับ	ตัวชี้วัด	ความหมายตัวชี้วัด
		ทำงานดังกล่าว ทั้งในลักษณะรายวัน รายสัปดาห์ รายเดือน รายชิ้นงาน หรือ งานเหมา
14	คนอายุ 60 ปีขึ้นไป มีอาชีพ หรือรายได้	คนอายุ 60 ปีขึ้นไป ทุกคน มีการประกอบอาชีพหรือมีรายได้ ยกเว้นคน พิการที่ไม่สามารถช่วยเหลือตนเองได้ ในกรณีอายุ 60 ปีขึ้นไป - หากมีความสามารถในการประกอบอาชีพ ให้การช่วยเหลือตาม ความเหมาะสม หากไม่สามารถประกอบอาชีพได้ ให้จัดประเภทเป็นกลุ่มสงเคราะห์
15	รายได้เฉลี่ยของคนใน ครัวเรือน ไม่ต่ำกว่า 38,000 บาทต่อคนต่อปี	รายได้ทั้งหมดเป็นรายได้ทั้งที่เป็นตัวเงินและรายได้ที่เกิดจากการทำ การปลูก การเลี้ยง และการหาไว้กินเอง แล้วคำนวณเป็นจำนวนเงิน • วิธีคิดรายได้ ให้คิดจากรายได้ของทุกคนในครัวเรือน โดยแยกเป็น 1) รายได้จากอาชีพหลัก 2) รายได้จากอาชีพรอง อาชีพเสริม 3) รายได้อื่น ๆ เช่น ลูกหลานส่งเงินมาให้ ค่าเช่า ดอกเบี้ยเงินฝาก เงิน ปันผลหุ้น/ สหกรณ์ บำนาญ เบี้ยยังชีพ ฯลฯ 4) รายได้ที่เกิดจากการทำ การปลูก การเลี้ยงและการหาไว้กินเอง แล้ว คิดคำนวณเป็นจำนวนเงิน รายได้ในที่นี้ไม่นับรวมเงินกู้ หรือเงินยืม นำรายได้ทั้งหมดมาหารด้วยจำนวนคนในครัวเรือนทั้งหมด ซึ่งจะทำให้ทราบ รายได้เฉลี่ยต่อคนต่อปี รายได้จากการสอบถามนี้ จะนำไปใช้เพื่อวางแผนแก้ไขปัญหาในเรื่องการ ประกอบอาชีพและการมีงานทำของประชาชนเท่านั้น
16	ผู้สูงอายุ ได้รับการดูแลจาก ครอบครัว ชุมชน ภาครัฐ หรือภาคเอกชน	คนที่มีอายุ 60 ปีขึ้นไป ได้รับการดูแลเอาใจใส่ในชีวิตความเป็นอยู่ ด้าน อาหารการกิน เสื้อผ้าเครื่องนุ่งห่ม และได้รับการดูแลเมื่อยามเจ็บไข้ได้ป่วย การดูแลเอาใจใส่ด้านสภาพจิตใจจากคนในครัวเรือน หรือหมู่บ้าน/ชุมชน รวมทั้งได้รับบัตรสวัสดิการชุมชน เบี้ยยังชีพ จากภาครัฐ หรือความช่วยเหลือ จากภาคเอกชน
17	ผู้พิการ ได้รับการดูแลจาก ครอบครัว ชุมชน ภาครัฐ หรือภาคเอกชน	ผู้พิการ หมายถึง คนพิการทางร่างกายและ/ สมองจนไม่สามารถช่วยเหลือ ตนเองได้ ได้แก่ คนพิการหรือคนที่ตาบอดทั้ง 2 ข้าง ตาบอดข้างเดียวและ อีกข้างเลือนราง หูหนวกเป็นใบ้ อัมพาต (เป็นความพิการแต่กำเนิด หรือ ความพิการที่มาจากโรค) ไม่มีฝ่ามือ ไม่มีฝ่าเท้า ปัญญาอ่อน ออทิสติก วิกลจริต เป็นต้น ทั้งนี้ นับทั้งผู้พิการแต่กำเนิดและผู้พิการจากโรคหรือ อุบัติเหตุด้วย และได้รับการดูแลเอาใจใส่ในชีวิตความเป็นอยู่ ด้านอาหาร การกิน เสื้อผ้าเครื่องนุ่งห่ม และได้รับการดูแลเมื่อยามเจ็บไข้ได้ป่วย การ ดูแลเอาใจใส่ด้านสภาพจิตใจจากคนในครัวเรือน หรือหมู่บ้าน/ชุมชน รวมทั้ง ได้รับบัตรสวัสดิการชุมชน เบี้ยยังชีพจากภาครัฐ หรือความช่วยเหลือจาก ภาคเอกชน



คำสั่งสำนักนายกรัฐมนตรี ที่ 347/2563
ลงวันที่ 30 ตุลาคม พ.ศ. 2563



คำสั่ง คจพ. ที่ 1/2564
ลงวันที่ 8 เมษายน พ.ศ. 2564



คำสั่ง คจพ. ที่ 2/2564
ลงวันที่ 7 ตุลาคม พ.ศ. 2564



คำสั่ง คจพ. ที่ 3/2564
ลงวันที่ 7 ตุลาคม พ.ศ. 2564



คำสั่ง คจพ. ที่ 4/2564
ลงวันที่ 7 ตุลาคม พ.ศ. 2564



คำสั่งกรมการพัฒนาชุมชน ที่ 1449/2564
ลงวันที่ 11 ตุลาคม พ.ศ. 2564

จัดทำโดย

ฝ่ายเลขานุการคณะกรรมการขับเคลื่อนการจัดความยากจนและพัฒนาคนทุกช่วงวัย
อย่างยั่งยืนตามหลักปรัชญาของเศรษฐกิจพอเพียง (อขจพ.)

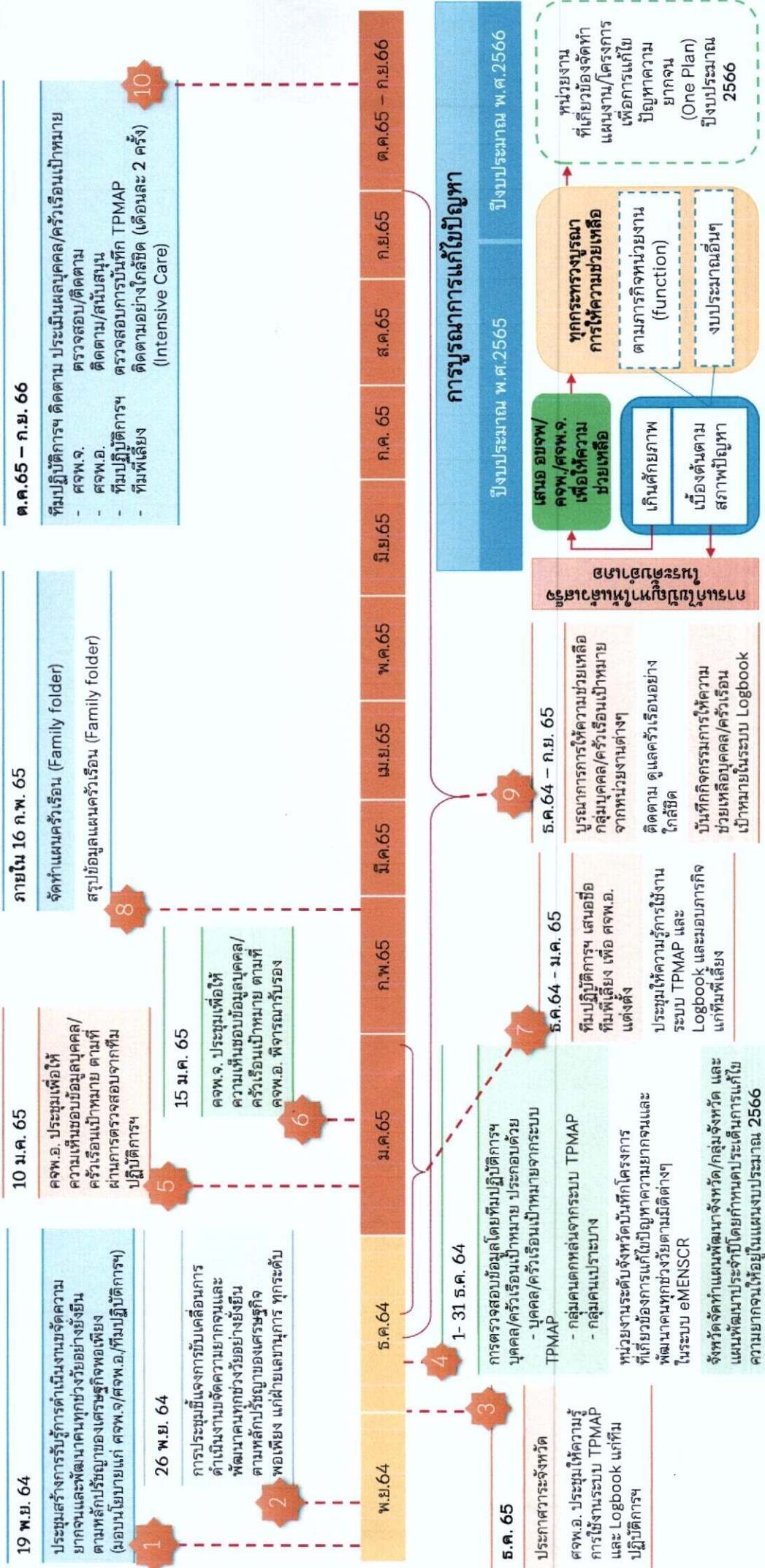
ที่อยู่สำหรับติดต่อ

กรมการพัฒนาชุมชน กระทรวงมหาดไทย ศูนย์ราชการเฉลิมพระเกียรติฯ
อาคารรัฐประศาสนภักดี (อาคาร B) ชั้น 5 ถนนแจ้งวัฒนะ หลักสี่ กทม. 10210

โทร. 0 2141 2676

E-mail : sammacheepchumchon@gmail.com

แผนปฏิบัติการจัดการความยากจนและพัฒนาคนทุกช่วงวัยอย่างยั่งยืนตามหลักปรัชญาของเศรษฐกิจพอเพียง จังหวัดอุบลราชธานี



งบนักกลุ่มเป้าหมายในการตรวจสอบข้อมูลบุคคล/ครัวเรือน
ภายใต้ศูนย์อำนวยความสะดวกความยากจนและพัฒนาคนทุกช่วงวัยอย่างยั่งยืนตามหลักปรัชญาของเศรษฐกิจพอเพียง
จังหวัดอุบลราชธานี

ที่	อำเภอ	เป้าหมายจากระบบ TPMAP		กลุ่มคนเปราะบางจากระบบ TPMAP (คร.)	ครัวเรือนเป้าหมายตามโครงการวิจัยเพื่อพัฒนาพื้นที่และแก้ไขปัญหาความยากจนฯ (ม.อุบล&ม.ราชภัฏ)						
		(ครัวเรือน)	(คน)		TPMAP (คร.)	TP738 (คร.)	COMM (คร.)	CNSPR (คร.)	STALESS (คร.)	UBEMP (คร.)	FIELD (คร.)
1	กุดข้าวปุ้น	546	1,012	1,894	-	-	-	-	-	-	-
2	เขมราฐ	88	139	5,987	-	-	-	-	-	-	-
3	เขื่องใน	648	1,231	6,424	-	-	-	-	-	-	-
4	โขงเจียม	1	2	1,801	-	-	-	-	-	-	-
5	ดอนมดแดง	336	597	1,474	336	2	122	-	-	153	153
6	เดชอุดม	2,303	4,456	8,712	2,303	35	1,644	-	-	-	-
7	ตระการพืชผล	966	1,827	6,360	-	-	-	-	-	-	-
8	ตาลชุม	70	115	1,753	-	-	-	-	-	-	-
9	ทุ่งศรีอุดม	259	574	1,074	-	-	-	-	-	-	-
10	นาจะหลวย	822	1,688	3,538	-	-	-	-	-	-	-
11	นาตาล	142	228	2,665	-	-	-	-	-	-	-
12	นาเยีย	56	111	1,855	-	-	-	-	-	-	-
13	น้ำขุ่น	374	750	1,652	-	-	-	-	-	-	-
14	น้ำยืน	337	616	6,195	337	63	232	-	36	-	-
15	บุณฑริก	4	10	4,963	-	-	-	-	-	-	-
16	พิบูลมังสาหาร	953	1,604	7,995	-	-	-	-	-	-	-
17	โพธิ์ไทร	58	108	2,643	-	-	-	-	-	-	-
18	ม่วงสามสิบ	1,660	3,131	4,859	1,660	-	623	-	-	-	-
19	เมืองอุบลราชธานี	183	307	12,085	183	88	198	31	-	-	-
20	วารินชำราบ	550	964	8,227	455	8	397	27	-	-	4
21	ศรีเมืองใหม่	1,408	2,525	4,558	-	-	-	-	-	-	-
22	สว่างวีระวงศ์	33	55	1,713	-	-	-	-	-	-	-
23	สำโรง	164	309	3,986	-	-	-	-	-	-	-
24	สิรินธร	34	60	2,987	-	-	-	-	-	-	-
25	เหล่าเสือโก้ก	275	520	1,585	-	-	-	-	-	-	-
รวม		12,270	22,939	106,985	5,274	196	3,216	58	36	153	157

ที่	อำเภอ	เป้าหมายจากระบบ TMAP		กลุ่มคนเปราะบางจากระบบ TMAP	ครัวเรือนเป้าหมายตามโครงการวิจัยเพื่อพัฒนาพื้นที่และแก้ไขปัญหาความยากจนฯ (ม.อุบล&ม.ราชภัฏ)						
		(ครัวเรือน)	(คน)		(คร.)	TMAP (คร.)	TP738 (คร.)	COMM (คร.)	CNSPR (คร.)	STALESS (คร.)	UBEMP (คร.)

หมายเหตุ

- 1) ฐานข้อมูล TMAP หมายถึง ครัวเป้าหมายจากระบบบริหารจัดการข้อมูลการพัฒนาคนแบบชี้เป้า (TPMAP)
- 2) ฐานข้อมูล TP738 หมายถึง ข้อมูลจากโครงการครัวเรือนมั่นคง มั่งคั่ง ไร้ขีดจำกัด ปี 2564 โดยจังหวัดอุบลราชธานี
- 3) ฐานข้อมูล COMM หมายถึง รายชื่อครัวเรือนยากจนซึ่งได้มาจากการค้นหาของอำเภอร่วมกับผู้นำชุมชน
- 4) ฐานข้อมูล CNSPR หมายถึง ครัวเรือนยากจนจากการเสนอขอของเครือข่ายชุมชนเพื่อการปฏิรูปสังคมและการเมือง (คปสม.)
- 5) ฐานข้อมูล STALESS หมายถึง ครัวเรือนของผู้ประสบปัญหาด้านสิทธิและสถานะบุคคล ได้มาจากการสำรวจของเครือข่ายชุมชนยักน้ำของจังหวัดอุบลราชธานี
- 6) ฐานข้อมูล UBEMP หมายถึง ข้อมูลโครงการขับเคลื่อนการสร้างเสริมชุมชนเข้มแข็งจังหวัดอุบลราชธานี (กรณีอำเภอดอนมดแดง)
- 7) ฐานข้อมูล FIELD หมายถึง ครัวเรือนยากจนที่ค้นพบเพิ่มเติมระหว่างการสำรวจข้อมูลภาคสนาม

สิ่งที่ส่งมาด้วย ๔ ทะเบียนเป้าหมายบุคคล/ครัวเรือน จากระบบ TPMAP



สิ่งที่ส่งมาด้วย ๕ ทะเบียนเป้าหมายกลุ่มคนเปราะบาง



สิ่งที่ส่งมาด้วย ๖ แบบ ศจพ.๑ (พร้อมฐานทะเบียนเป้าหมายบุคคล/ครัวเรือน จากระบบ TPMAP แต่ยังไม่รวมทะเบียนเป้าหมายกลุ่มคนเปราะบาง)



ส่วนที่ 2 ข้อมูลตัวชี้วัดจำแนกตามสภาพปัญหา

คำชี้แจง โปรดใส่เครื่องหมาย ✓ ลงในช่องที่ตรงกับสภาพความเป็นจริงของครัวเรือน

ที่	ตัวชี้วัด	ใช่	ไม่ใช่
ด้านสุขภาพ			
1	ในรอบปี พ.ศ. 2563 ครัวเรือนมีเด็กแรกเกิดที่มีน้ำหนัก 2,500 กรัมขึ้นไป		
2	ครัวเรือนกินอาหารถูกสุขลักษณะ ปลอดภัย และได้มาตรฐาน		
	- กินอาหารบรรจุสำเร็จ มีเครื่องหมาย อย.		
	- กินเนื้อสัตว์ ทำให้สุกด้วยความร้อน		
	- กินผัก ปลอดภัย หรือล้างด้วยน้ำสะอาดหลาย ๆ ครั้ง		
	- ก่อนกินอาหาร ล้างมือ และใช้ช้อนกลางตักอาหาร		
3	ครัวเรือนมีการใช้ยาเพื่อบำบัด บรรเทาอาการเจ็บป่วยเบื้องต้นอย่างเหมาะสม		
	- ใช้ยาสามัญประจำบ้าน		
	- ไม่กินยาชุดที่ซื้อจากร้านขายของชำ		
	- กินยาสมุนไพรหรือยาแผนโบราณที่ปรุงขึ้นเฉพาะสำหรับตน		
	- ไม่กินผลิตภัณฑ์เสริมอาหารที่อ้างสรรพคุณเกินจริง		
4	คนอายุ 6 ปีขึ้นไป ออกกำลังกายอย่างน้อยสัปดาห์ละ 3 วัน วันละ 30 นาที		
ด้านความเป็นอยู่			
5	ครัวเรือนมีความมั่นคงในที่อยู่อาศัย และบ้านมีสภาพคงทนถาวร		
	- ไม่อยู่ในที่สาธารณะ หรือเขตป่าสงวน ไม่ถูกไล่ที่		
	- โครงสร้างบ้านแข็งแรง มีฝาบ้านครบ 4 ด้าน แข็งแรง ไม่ชำรุด ประตูหน้าต่างอยู่ในสภาพดี		
6	ครัวเรือนมีน้ำสะอาดสำหรับดื่มและบริโภคเพียงพอตลอดปี อย่างน้อยคนละ 5 ลิตรต่อวัน		
7	ครัวเรือนมีน้ำใช้เพียงพอตลอดปี อย่างน้อยคนละ 45 ลิตรต่อวัน (ประมาณ 2 ปี๊บ)		
8	ครัวเรือนมีการจัดการบ้านเรือนเป็นระเบียบเรียบร้อย สะอาด และถูกสุขลักษณะ		
	- สภาพในบ้านสะอาด ไม่มีฝุ่นละออง ไม่มีกลิ่นเหม็นอับ ที่หลับนอนไม่สะอาด มีการจัดเก็บเป็นระเบียบ ไม่รกรุงรัง		
	- ที่ประกอบอาหารสะอาด มีตู้กับข้าวหรือฝาชี		
	- มีที่เก็บน้ำสะอาดเพื่อการอุปโภคบริโภค และมีฝาปิด		
	- มีการกำจัดสัตว์ แมลงที่เป็นพาหะนำโรค ไม่พบแหล่งเพาะพันธุ์ภายในบ้าน		
	- มีการจัดการขยะ		
	- มีร่องระบายน้ำอยู่ในสภาพดี ไม่มีแหล่งน้ำขังในบ้าน		
	- มีส้วมใช้ที่มีสภาพแข็งแรง สะอาด มีการระบายอากาศที่ดี มีอุปกรณ์ทำความสะอาด		
	- มีการจัดเก็บและแยกสารเคมีที่เป็นอันตรายออกจากเครื่องใช้อื่น ๆ		

ที่	ตัวชี้วัด	ใช่	ไม่ใช่
ด้านการศึกษา			
9	ครัวเรือนมีเด็กอายุ 3 – 5 ปี		
	• เด็กอายุ 3 – 5 ปี ได้รับการเลี้ยงดูเตรียมความพร้อมก่อนวัยเรียน		
10	ครัวเรือนมีเด็กอายุ 6 – 14 ปี		
	• เด็กอายุ 6 – 14 ปี ได้รับการศึกษาภาคบังคับ 9 ปี		
	- เด็กที่มีอายุมากกว่า 5 ปี ได้เข้าเรียนชั้น ป.1		
	- เด็กอายุ 6 - 14 ปี ได้เข้าเรียนชั้น ป.1 – ม.3 (การศึกษาภาคบังคับ 9 ปี)		
	- เด็กอายุ 6 - 14 ปี ที่ออกจากการศึกษาภาคบังคับ ได้เข้าเรียนต่อ กศน.		
	- เด็กอายุ 6 - 14 ปี ศึกษาหาความรู้จากสื่อต่าง ๆ เช่น อ่านหนังสือ ดูข่าวสาร ใช้ อินเทอร์เน็ต		
11	ครัวเรือนมีเด็กจบชั้น ม.3		
	• เด็กจบชั้น ม.3 ได้เรียนต่อ ม.4 หรือเทียบเท่า		
	- เด็กจบชั้น ม.3 ได้เรียนต่อม.ปลาย หรือเทียบเท่า		
	- เด็กจบชั้น ม.3 เรียนต่อ ม.ปลายหรือเทียบเท่า และลาออกกลางคัน ได้เข้าเรียนต่อ ใน กศน. หรือได้รับการฝึกอาชีพ		
	- เด็กจบชั้น ม.3 ศึกษาหาความรู้จากสื่อต่าง ๆ เช่น อ่านหนังสือ ดูข่าวสาร ใช้ อินเทอร์เน็ต		
12	คนอายุ 15 – 59 ปี อ่าน เขียนภาษาไทย และคิดเลขอย่างง่ายได้		
ด้านรายได้			
13	ครัวเรือนมีคนอายุ 15 – 59 ปี		
	• คนอายุ 15 – 59 ปี มีอาชีพและรายได้		
14	ครัวเรือนมีคนอายุ 60 ปีขึ้นไป (ผู้สูงอายุ)		
	• คนอายุ 60 ปีขึ้นไป มีอาชีพหรือมีรายได้		
15	รายได้เฉลี่ยของคนในครัวเรือนต่อปี จำนวน.....บาท/คน/ปี		
ด้านการเข้าถึงบริการภาครัฐ			
16	ครัวเรือนนี้มีผู้สูงอายุ		
	• ผู้สูงอายุ ได้รับการดูแลจากครอบครัว ชุมชน ภาครัฐ หรือภาคเอกชน		
17	ครัวเรือนนี้มีผู้พิการ		
	• ผู้พิการ ได้รับการดูแลจากครอบครัว ชุมชน ภาครัฐ หรือภาคเอกชน		
18	อื่น ๆ โปรดระบุ.....		

ส่วนที่ 3 แบบสรุปรูปภาพปัญหาของครัวเรือน

พบว่า ครัวเรือนมีสภาพปัญหาที่ปรากฏ (ตักเกณฑ์ตามตัวชี้วัด) ดังนี้

- | | | |
|-------------------------------------|---|---------------------------------------|
| <input type="checkbox"/> ด้านสุขภาพ | <input type="checkbox"/> ด้านความเป็นอยู่ | <input type="checkbox"/> ด้านการศึกษา |
| <input type="checkbox"/> ด้านรายได้ | <input type="checkbox"/> ด้านการเข้าถึงบริการภาครัฐ | <input type="checkbox"/> ด้านอื่น ๆ |

ขอขอบคุณที่ให้ความร่วมมือตอบแบบตรวจสอบข้อมูลครัวเรือน

.....หัวหน้าครัวเรือน/ผู้ให้ข้อมูล (.....) วันที่.....
--

.....ผู้จัดเก็บข้อมูล (.....) วันที่.....

คำอธิบายการบันทึกข้อมูล

ในแบบตรวจสอบข้อมูลครัวเรือนการจัดความยากจนและพัฒนาคนทุกช่วงวัยอย่างยั่งยืนตามหลักปรัชญาของเศรษฐกิจพอเพียง (สำหรับครัวเรือนใหม่)

- แบบตรวจสอบข้อมูลฯ นี้ ใช้สำหรับจัดเก็บข้อมูลกลุ่มคนตกหล่นจากระบบ (Exclusion error) โดยผู้ให้ข้อมูลอาจเป็นหัวหน้าครัวเรือน หรือบุคคลที่อยู่ในครัวเรือน
- ส่วนที่ 1 ข้อมูลทั่วไปของครัวเรือน
 - ข้อ 1 – 9 เป็นข้อมูลของหัวหน้าครัวเรือนเท่านั้น
 - ข้อ 10 เป็นข้อมูลสมาชิกในครัวเรือน
- ส่วนที่ 2 ข้อมูลตัวชี้วัดจำแนกตามสภาพปัญหา โดยใส่เครื่องหมาย ✓ ลงในช่องที่ตรงกับสภาพความเป็นจริงของครัวเรือน โดยพิจารณาจากสมาชิกในครัวเรือนทั้งหมด
การแปลผลข้อมูลในส่วนที่ 2
หากใส่เครื่องหมาย ✓ ในช่อง “ใช่” หมายความว่า ครัวเรือนไม่มีปัญหา (ยกเว้น คำถามข้อ 1)
หากใส่เครื่องหมาย ✓ ในช่อง “ไม่ใช่” หมายความว่า ครัวเรือนมีปัญหา
- ส่วนที่ 3 แบบสรุปรูปภาพปัญหาของครัวเรือน ให้นำข้อมูลตัวชี้วัด ในส่วนที่ 2 มาสรุปว่าตัวชี้วัดที่ครัวเรือนมีอยู่ในสภาพปัญหาใด

ผนวก จ
แผนครัวเรือน
ตามแนวทางการจัดความยากจนและพัฒนาคนทุกช่วงวัยอย่างยั่งยืน
ตามหลักปรัชญาของเศรษฐกิจพอเพียง

1. ข้อมูลครัวเรือน

ชื่อ – สกุล หัวหน้าครัวเรือน (นาย/นาง/นางสาว/อื่น ๆ).....
บ้านเลขที่.....หมู่ที่.....ตำบล.....อำเภอ.....จังหวัด.....
หมายเลขโทรศัพท์ที่ติดต่อได้.....

**2. สภาพปัญหาที่ปรากฏในระบบ TPMAP (โดยนำข้อมูลจากแบบฟอร์มจัดทำทะเบียนบุคคล/ครัวเรือน
เป้าหมาย ตามผนวก ค “(5) ความยากจนรายมิติ” ทำเครื่องหมาย ✓ ตามตัวชี้วัด)**

ด้านสุขภาพ (ตัวชี้วัดที่ไม่ผ่าน)

- ครัวเรือนมีเด็กแรกเกิดที่มีน้ำหนักต่ำกว่า 2,500 กรัม
- ครัวเรือนกินอาหารไม่ถูกสุขลักษณะ ไม่ปลอดภัย และไม่ได้มาตรฐาน
- ครัวเรือนมีการใช้ยาเพื่อบำบัด บรรเทาอาการเจ็บป่วยเบื้องต้นไม่เหมาะสม
- คนอายุ 6 ปีขึ้นไป ไม่ออกกำลังกาย หรือออกกำลังกายน้อยกว่าสัปดาห์ละ 3 วัน

ด้านความเป็นอยู่ (ตัวชี้วัดที่ไม่ผ่าน)

- ครัวเรือนไม่มีความมั่นคงในที่อยู่อาศัย และบ้านมีสภาพไม่คงทนถาวร
- ครัวเรือนมีน้ำสะอาดสำหรับดื่มและบริโภคไม่เพียงพอตลอดปี น้อยกว่าคนละ 5 ลิตรต่อวัน
- ครัวเรือนมีน้ำใช้ไม่เพียงพอตลอดปี น้อยกว่าคนละ 45 ลิตรต่อวัน
- ครัวเรือนไม่มีการจัดการบ้านเรือนบ้านเรือนไม่เป็นระเบียบเรียบร้อย ไม่สะอาด และไม่ถูกสุขลักษณะ

ด้านการศึกษา (ตัวชี้วัดที่ไม่ผ่าน)

- เด็กอายุ 3 – 5 ปี ไม่ได้รับการเลี้ยงดูเตรียมความพร้อมก่อนวัยเรียน
- เด็กอายุ 6 – 14 ปี ไม่ได้รับการศึกษาภาคบังคับ 9 ปี
- เด็กจบชั้น ม.3 ไม่ได้เรียนต่อ ม.4 หรือเทียบเท่า
- คนอายุ 15 – 59 ปี อ่าน เขียนภาษาไทย และคิดเลขอย่างง่ายไม่ได้

ด้านรายได้ (ตัวชี้วัดที่ไม่ผ่าน)

- คนอายุ 15 – 59 ปี ไม่มีอาชีพและรายได้
- คนอายุ 60 ปีขึ้นไป ไม่มีอาชีพและรายได้
- รายได้เฉลี่ยของคนในครัวเรือนต่อปี น้อยกว่า 38,000 บาท

ด้านการเข้าถึงบริการภาครัฐ (ตัวชี้วัดที่ไม่ผ่าน)

- ผู้สูงอายุ ไม่ได้รับการดูแลจากครอบครัว ชุมชน ภาครัฐ หรือภาคเอกชน
- ผู้พิการ ไม่ได้รับการดูแลจากครอบครัว ชุมชน ภาครัฐ หรือภาคเอกชน

ด้านอื่น ๆ (ถ้ามี)

-
-
-

4. สรุปประเภทของครัวเรือน (นำข้อมูลจาก ข้อ 3 มาสรุป พร้อมทั้งทำเครื่องหมาย ✓ หน้าข้อหน่วยงานที่สามารถให้ความช่วยเหลือได้)

- ต้องการให้สงเคราะห์/ ช่วยเหลือเพียงอย่างเดียว (ผู้พิการ/ ผู้สูงอายุ) โดยส่งต่อให้หน่วยงาน
 - กระทรวงการพัฒนาสังคมและความมั่นคงของมนุษย์.....
 - องค์การปกครองส่วนท้องถิ่น.....
 - อื่น ๆ.....

- มีความพร้อม สามารถพัฒนาได้ โดยส่งต่อให้หน่วยงาน
 - กระทรวงมหาดไทย.....
 - กระทรวงสาธารณสุข.....
 - กระทรวงศึกษาธิการ.....
 - กระทรวงการพัฒนาสังคมและความมั่นคงของมนุษย์.....
 - กระทรวงเกษตรและสหกรณ์.....
 - กระทรวงแรงงาน.....
 - อื่น ๆ.....

5. กิจกรรมที่จะดำเนินการ (ระบุได้มากกว่า 1 กิจกรรม) (นำข้อมูลจากข้อ 3.4 กรณีการพัฒนาด้วยวิธี.(ระบุ). ให้ใส่รายละเอียดกิจกรรมที่ครัวเรือนต้องการ/ กิจกรรมที่ครัวเรือนสามารถเข้าร่วมได้)

5.1 กิจกรรม.....

หน่วยงานที่รับผิดชอบ.....

ระยะเวลาของกิจกรรมที่จะให้ความช่วยเหลือ

- กิจกรรมระยะสั้น (ดำเนินการแก้ไขปัญหาได้ภายใน 3 เดือน)
- กิจกรรมระยะปานกลาง (ดำเนินการแก้ไขปัญหาได้ภายใน 4 - 6 เดือน)
- กิจกรรมระยะยาว (ต้องใช้เวลาในการแก้ไขปัญหามากกว่า 6 เดือนขึ้นไป)

5.2 กิจกรรม.....

หน่วยงานที่รับผิดชอบ.....

ระยะเวลาของกิจกรรมที่จะให้ความช่วยเหลือ

- กิจกรรมระยะสั้น (ดำเนินการแก้ไขปัญหาได้ภายใน 3 เดือน)
- กิจกรรมระยะปานกลาง (ดำเนินการแก้ไขปัญหาได้ภายใน 4 - 6 เดือน)
- กิจกรรมระยะยาว (ต้องใช้เวลาในการแก้ไขปัญหามากกว่า 6 เดือนขึ้นไป)

5.3 กิจกรรม.....

หน่วยงานที่รับผิดชอบ.....

ระยะเวลาของกิจกรรมที่จะให้ความช่วยเหลือ

- กิจกรรมระยะสั้น (ดำเนินการแก้ไขปัญหาได้ภายใน 3 เดือน)
- กิจกรรมระยะปานกลาง (ดำเนินการแก้ไขปัญหาได้ภายใน 4 - 6 เดือน)
- กิจกรรมระยะยาว (ต้องใช้เวลาในการแก้ไขปัญหามากกว่า 6 เดือนขึ้นไป)

6. บันทึกการให้ความช่วยเหลือของหน่วยงาน (ใช้สำหรับติดตามความคืบหน้าในการให้ความช่วยเหลือของหน่วยงาน)

6.1 การให้ความช่วยเหลือของหน่วยงาน ตามข้อ 5

- หน่วยงานที่ให้สนับสนุนและช่วยเหลือ.....
กระบวนการให้ความช่วยเหลือ.....
- หน่วยงานที่ให้สนับสนุนและช่วยเหลือ.....
กระบวนการให้ความช่วยเหลือ.....
- หน่วยงานที่ให้สนับสนุนและช่วยเหลือ.....
กระบวนการให้ความช่วยเหลือ.....
- หน่วยงานที่ให้สนับสนุนและช่วยเหลือ.....
กระบวนการให้ความช่วยเหลือ.....

6.2 การให้ความช่วยเหลือของหน่วยงาน นอกเหนือจากข้อ 5

- หน่วยงานที่ให้สนับสนุนและช่วยเหลือ.....
กระบวนการให้ความช่วยเหลือ.....
- หน่วยงานที่ให้สนับสนุนและช่วยเหลือ.....
กระบวนการให้ความช่วยเหลือ.....
- หน่วยงานที่ให้สนับสนุนและช่วยเหลือ.....
กระบวนการให้ความช่วยเหลือ.....
- หน่วยงานที่ให้สนับสนุนและช่วยเหลือ.....
กระบวนการให้ความช่วยเหลือ.....

.....หัวหน้าครัวเรือน/ผู้ให้ข้อมูล
(.....)
วันที่.....

.....ทีมพี่เลี้ยง
(.....)
วันที่.....