

ด่วนที่สุด

ที่ อบ ๐๐๑๙/๑ ๗/๗๑



สำนักงานพัฒนาชุมชนจังหวัดอุบลราชธานี
ถนนแจ้งสนิท อบ ๓๔๐๐๐

๒๑ เมษายน ๒๕๖๔

เรื่อง การคัดเลือกบุคคลต้นแบบและเชิดชูเกียรติการน้อมนำแนวพระราชดำริของกรมสมเด็จพระกนิษฐาธิราชเจ้า
กรมสมเด็จพระเทพรัตนราชสุดาฯ สยามบรมราชกุมารี สร้างความมั่นคงทางอาหาร สู่ปฏิบัติการ ๙๐ วัน
ปลูกผักสวนครัวเพื่อสร้างความมั่นคงทางอาหาร

เรียน พัฒนาการอำเภอ ทุกอำเภอ

อ้างถึง หนังสือจังหวัดอุบลราชธานี ที่ อบ ๐๐๑๙/ว ๑๓๐๘ ลงวันที่ ๙ มีนาคม ๒๕๖๔

สิ่งที่ส่งมาด้วย ๑. แนวทางการคัดเลือกบุคคลต้นแบบและเชิดชูเกียรติ จำนวน ๑ ชุด
๒. แบบบันทึกการคัดเลือกบุคคลต้นแบบและเชิดชูเกียรติ จำนวน ๑ ชุด

ตามหนังสือที่อ้างถึง จังหวัดอุบลราชธานีได้แจ้งแนวทางการคัดเลือกบุคคลต้นแบบและเชิดชูเกียรติ
การน้อมนำแนวพระราชดำริสมเด็จพระกนิษฐาธิราชเจ้า กรมสมเด็จพระเทพรัตนราชสุดาฯ สยามบรมราชกุมารี
สร้างความมั่นคงทางอาหารสู่ปฏิบัติการ ๙๐ วัน ปลูกผักสวนครัวเพื่อสร้างความมั่นคง ทางอาหาร รอบ ๒
ทั้ง ๔ ประเภท ประกอบด้วย ๑) องค์กรปกครองส่วนท้องถิ่นต้นแบบ (Best Practice) ๒) ผู้นำทางศาสนา
๓) บ้านพักข้าราชการกรมการพัฒนาชุมชน ๔) หมู่บ้านที่มีความมั่นคงทางอาหาร และรายงานให้จังหวัดฯ ทราบ
ภายในวันที่ ๒๐ เมษายน ๒๕๖๔ นั้น

ในการนี้ สำนักงานพัฒนาชุมชนจังหวัดอุบลราชธานี จึงขอให้สำนักงานพัฒนาชุมชนอำเภอ
ได้เร่งรัดส่งผลการคัดเลือกบุคคลต้นแบบและเชิดชูเกียรติการน้อมนำแนวพระราชดำริสมเด็จพระกนิษฐาธิราชเจ้า
กรมสมเด็จพระเทพรัตนราชสุดาฯ สยามบรมราชกุมารี สร้างความมั่นคงทางอาหารสู่ปฏิบัติการ ๙๐ วัน
ปลูกผักสวนครัวเพื่อสร้างความมั่นคง ทางอาหาร รอบ ๒ ทั้ง ๔ ประเภท ส่งให้สำนักงานพัฒนาชุมชนจังหวัด
อุบลราชธานี ภายในวันศุกร์ที่ ๒๓ เมษายน ๒๕๖๔ ให้จงได้

จึงเรียนมาเพื่อพิจารณาดำเนินการ

ขอแสดงความนับถือ

(นายคมกริช ชินชนะ)
พัฒนาการจังหวัดอุบลราชธานี

กลุ่มงานส่งเสริมการพัฒนาชุมชน
โทร./โทรสาร ๐๔๕ - ๓๔๕๖๒๘



แนวทางการมอบรางวัลเชิดชูเกียรติ
การน้อมนำแนวพระราชดำริของสมเด็จพระกนิษฐาธิราชเจ้า กรมสมเด็จพระเทพรัตนราชสุดาฯ
สยามบรมราชกุมารี สร้างความมั่นคงทางอาหาร สู่ปฏิบัติการ ๙๐ วัน ปลุกผักสวนครัว
เพื่อสร้างความมั่นคงทางอาหาร รอบ ๒

๑. วัตถุประสงค์

๑.๑ เพื่อสร้างขวัญและกำลังใจให้มีส่วนร่วมในการขับเคลื่อนปฏิบัติการ ๙๐ วัน ปลุกผักสวนครัว เพื่อสร้างความมั่นคงทางอาหาร รอบ ๒” ได้อย่างเป็นรูปธรรม

๑.๒ เพื่อสร้างต้นแบบในการขับเคลื่อนปฏิบัติการ ๙๐ วัน “ปลุกผักสวนครัว เพื่อสร้างความมั่นคงทางอาหาร รอบ ๒” ที่มีผลงานดีเยี่ยมและเป็นที่ยอมรับแก่สาธารณชน

๒. แนวทางการมอบรางวัลเชิดชูเกียรติ

๒.๑ การคัดเลือกและมอบรางวัลเชิดชูเกียรติ แก่ผู้มีส่วนร่วมในการขับเคลื่อนการดำเนินงาน น้อมนำแนวพระราชดำริของสมเด็จพระกนิษฐาธิราชเจ้า กรมสมเด็จพระเทพรัตนราชสุดาฯ สยามบรมราชกุมารี สร้างความมั่นคงทางอาหารสู่ปฏิบัติการ ๙๐ วัน ปลุกผักสวนครัวเพื่อสร้างความมั่นคงทางอาหาร รอบ ๒

๒.๑.๑ ประเภทรางวัล

ประเภทรางวัล	ชื่อรางวัล	จำนวนรางวัล	การเชิดชูเกียรติ
๑.องค์กรปกครองส่วนท้องถิ่นต้นแบบ (Best Practice)	องค์กรปกครองส่วนท้องถิ่นต้นแบบ “ปลุกผักสวนครัวเพื่อสร้างความมั่นคงทางอาหาร รอบ ๒”	๑๘ รางวัล (เขตตรวจละ ๑)	ประกาศผลการคัดเลือกและลงนามใบประกาศ/โล่รางวัล - ระดับจังหวัด โดย ผวจ. - ระดับประเทศ โดย รมว.มท.
๒. ผู้นำทางศาสนา	บุคคลต้นแบบ “ปลุกผักสวนครัวเพื่อสร้างความมั่นคงทางอาหาร รอบ ๒”	๑๘ รางวัล (เขตตรวจละ ๑)	ประกาศผลการคัดเลือกและลงนามโล่รางวัล โดย รมว.มท.
๓. บ้านพักข้าราชการกรมการพัฒนาชุมชน	บ้านพักข้าราชการต้นแบบ “ปลุกผักสวนครัวเพื่อสร้างความมั่นคงทางอาหาร รอบ ๒”	๑๘ รางวัล (เขตตรวจละ ๑)	ประกาศผลการคัดเลือกและลงนามใบประกาศ โดยอธิบดีกรมการพัฒนาชุมชน
๔. หมู่บ้านที่มีความมั่นคงทางอาหารที่เกิดความเปลี่ยนแปลง	หมู่บ้าน/ชุมชนต้นแบบ “ปลุกผักสวนครัวเพื่อสร้างความมั่นคงทางอาหาร รอบ ๒”	หมู่บ้านที่ผ่านเกณฑ์การคัดเลือก	- ประกาศผลการคัดเลือกและลงนามใบประกาศ โดยผู้ว่าราชการจังหวัด - ปักป้าย โดยชุมชน

๒.๑.๒ เกณฑ์ตัวชี้วัดการคัดเลือก แยกตามประเภทรางวัล โดยมีเงื่อนไขการได้รับรางวัล
ต้องผ่านตัวชี้วัด ดังนี้

ประเภท	เกณฑ์ตัวชี้วัด	หมายเหตุ
๑. ผู้ว่าราชการจังหวัด	๑. เป็นผู้นำต้นแบบ ปลุกผักสวนครัวในบริเวณบ้านพัก อย่างน้อย ๑๐ ชนิด และเป็นแบบอย่างได้ ๒. กำหนดนโยบายและผลักดันกิจกรรมตามแผนปฏิบัติการให้เกิดผลสำเร็จ อย่างเป็นรูปธรรม ๓. มีการสื่อสารสร้างแรงจูงใจ กระตุ้นกระแสการปลุกผักสวนครัวอย่างต่อเนื่อง	
๒. องค์กรปกครองส่วนท้องถิ่นต้นแบบ (Best Practice)	๑. ปลุกพืชผักสวนครัวอย่างน้อย ๑๐ ชนิด ไม่น้อยกว่าร้อยละ ๙๐ ของครัวเรือนในพื้นที่ ๒. มีกลไกประสานความร่วมมือขับเคลื่อนการปลุกพืชผักสวนครัวอย่างต่อเนื่อง (นักพัฒนา ๓ ประสาน) และมีกิจกรรมที่ดำเนินการร่วมกัน ดังนี้ ๒.๑ มีการบริหารจัดการขยะ (๓Rs ได้แก่ การคัดแยกขยะ/การทำถังขยะเปียกลดโลกร้อน/การทำปุ๋ยชีวภาพ) ไม่น้อยกว่าร้อยละ ๙๐ ของครัวเรือนในพื้นที่ ๒.๒ มีการสร้างคลังอาหารชุมชนโดยใช้พื้นที่สาธารณประโยชน์ (ทางนี้มีผลผู้คนรักกัน / ถนนกินได้ ปลอดภัยไร้สารพิษ/ปลุกผักสวนครัวจากศาสนสถานสู่ชุมชน) อย่างน้อย ๒ แห่ง ๒.๓ มีศูนย์แบ่งปันเมล็ดพันธุ์และต้นกล้า / อพ.สธ. / ต้นไม้ในพุทธประวัติหรือวรรณคดี/ต้นไม้ที่ใช้สำหรับย้อมสีผ้า อย่างน้อย ๑ แห่ง ๒.๔ มีกลุ่มแปรรูปเกี่ยวกับผัก / ตลาดผัก อย่างน้อย ๑ แห่ง ๓. มีเอกสารถอดบทเรียนองค์กรปกครองส่วนท้องถิ่นต้นแบบ (จำนวน ๑ หน้ากระดาษ A๔ ในรูปแบบ Infographic KM Sharing) ๔. สามารถเป็นแหล่งเรียนรู้/ศึกษาดูงานต้นแบบได้	
๓. ผู้นำทางศาสนา	๑. มีการปลุกพืชผักในบริเวณศาสนสถานของตนเอง อย่างน้อย ๑๐ ชนิด สามารถเป็นต้นแบบได้ ๒. ผลักดันและขยายผลการปลุกพืชผักจากศาสนสถานสู่ชุมชน ให้เกิดผลชัดเจนเป็นรูปธรรม อย่างน้อย ๒ ชุมชน ๓. ขับเคลื่อนกิจกรรมในรูปแบบเครือข่าย “บวร/บรม/ครบ” และสามารถเป็นแหล่งเรียนรู้ได้	

ประเภท	เกณฑ์ตัวชี้วัด	หมายเหตุ
<p>๔. บ้านพักข้าราชการ กรมการพัฒนาชุมชน - บ้านพัก หมายถึง ที่อยู่อาศัยเป็นประจำ ซึ่งรวมถึง คอนโด ห้อง เช่า บ้านเช่า - ข้าราชการ ให้รวมถึง พนักงานราชการ ลูกจ้าง อาสาพัฒนา (อสพ.)</p>	<p>๑. มีการปลูกพืชผักสวนครัวบริเวณบ้านพัก อย่างน้อย ๑๐ ชนิด และ เป็นแบบอย่างได้</p> <p>๒. สื่อสารสร้างการเรียนรู้ผ่านช่องทาง Online Facebook Fanpage “ปลูกพืช ปลูกผัก ปลูกรัก กับ พช.” อย่างน้อย ๑ โพสต์ (ภาพ) (เริ่ม ๑ มีนาคม – ๑๕ เมษายน ๒๕๖๔)</p> <p>๓. โพสต์มีความคิดริเริ่มสร้างสรรค์ สวยงาม องค์กรประกอบครบถ้วนทั้ง บ้านพัก คน และผักสวนครัว</p>	
<p>๕. หมู่บ้านที่มีความ มั่นคงทางอาหาร</p>	<p>๑. ร้อยละ ๑๐๐ ของครัวเรือนในหมู่บ้าน ปลูกพืชผักสวนครัวอย่างน้อย ๑๐ ชนิด (ทุกครัวเรือนคือคลังอาหาร) มีความหลากหลาย และมีความ เปลี่ยนแปลงชัดเจน (เปรียบเทียบภาพก่อน - หลัง)</p> <p>๒. มีการบริหารจัดการขยะ (๓Rs) ได้แก่ การคัดแยกขยะ/การทำถังขยะ เปียกลดโลกร้อน/การทำปุ๋ยชีวภาพ) ไม่น้อยกว่าร้อยละ ๙๐ ของ ครัวเรือนในพื้นที่</p> <p>๓. หมู่บ้านมีกิจกรรม อย่างน้อย ๑ กิจกรรม (ทุกหมู่บ้าน คือ ศูนย์ แบ่งปัน) ดังนี้</p> <p>๓.๑ มีการสร้างคลังอาหารชุมชนโดยใช้พื้นที่สาธารณประโยชน์ (ครัว ชุมชน/ถนนกินได้ ปลอดภัยไร้สารพิษ/ปลูกผักสวนครัวจากศาสนสถานสู่ ชุมชน)</p> <p>๓.๒ มีศูนย์แบ่งปันเมล็ดพันธุ์และต้นกล้า/อพ.สธ./ต้นไม้ในพุทธ ประวัติหรือวรรณคดี/ต้นไม้ที่ใช้สำหรับย้อมผ้า</p> <p>๓.๓ มีกลุ่มแปรรูปเกี่ยวกับผัก/ตลาดผัก</p> <p>๔. คนในหมู่บ้านมีรายได้จากการจำหน่ายผลผลิต</p>	

๒.๒ แนวทางการคัดเลือก

ระดับจังหวัด

๑. จังหวัดกำหนดแนวทาง มาตรการ แผนงาน โดยบูรณาการการดำเนินงานและงบประมาณ พร้อมประชาสัมพันธ์ในรูปแบบต่าง ๆ เพื่อผลักดันให้เกิดการขับเคลื่อนและเกิดกระแสการปลูกผักสวนครัว ในอำเภอต่าง ๆ โดยผู้ว่าราชการจังหวัด รองผู้ว่าราชการจังหวัด พัฒนาการจังหวัด และหัวหน้ากลุ่มงาน/ หัวหน้าฝ่าย เป็นผู้นำ

๒. จังหวัดดำเนินการแต่งตั้งคณะกรรมการคัดเลือกบุคคลต้นแบบและเชิดชูเกียรติระดับจังหวัด ประกอบด้วย ส่วนราชการ หน่วยงานรัฐวิสาหกิจ ผู้แทนภาคประชาชน หรือผู้ทรงคุณวุฒิที่มีความรู้ มีความพร้อมในการร่วมการขับเคลื่อนงาน ตามที่จังหวัดเห็นว่าเหมาะสม

๓. จัดประชุมคณะกรรมการคัดเลือกฯ เพื่อสร้างความเข้าใจแนวทางและเกณฑ์ในการคัดเลือกบุคคลต้นแบบและเชิดชูเกียรติ ร่วมกันจัดทำแผนปฏิบัติการคัดเลือกฯ ตามแนวทางที่กรมการพัฒนาชุมชนและจังหวัดกำหนด

๔. แจกแนวทางและเกณฑ์ในการพิจารณาคัดเลือกบุคคลต้นแบบและเชิดชูเกียรติ รวมถึงแผนปฏิบัติการคัดเลือกฯ และกำหนดการคัดเลือกให้อำเภอทราบ พร้อมทั้งติดตามผลความก้าวหน้าการคัดเลือกฯ ของอำเภอ

๕. คณะกรรมการคัดเลือกบุคคลต้นแบบและเชิดชูเกียรติระดับจังหวัด ดำเนินการคัดเลือกบุคคลต้นแบบ “ปลูกผักสวนครัว เพื่อสร้างความมั่นคงทางอาหาร รอบ ๒” ประกอบด้วย ประเภทองค์กรปกครองส่วนท้องถิ่น ผู้นำทางศาสนา บ้านพักข้าราชการกรมการพัฒนาชุมชน และหมู่บ้านที่มีความมั่นคงทางอาหาร ตามเกณฑ์และแนวทางที่กรมการพัฒนาชุมชนกำหนดและจังหวัดกำหนด ให้แล้วเสร็จตามแผนปฏิบัติการคัดเลือกฯ

๖. ประกาศผลการคัดเลือกฯ โดยจัดทำเป็นประกาศของจังหวัด ลงนามโดยผู้ว่าราชการจังหวัด พร้อมทั้งจัดทำใบประกาศเกียรติบัตรให้กับผู้ที่ได้รับรางวัล ลงนามโดยผู้ว่าราชการจังหวัด

๗. ดำเนินการรวบรวมผลการคัดเลือกบุคคลต้นแบบฯ ตามข้อ ๕ (ยกเว้นหมู่บ้านที่มีความมั่นคงทางอาหาร) พร้อมสรุปผลการดำเนินงานส่งให้กรมการพัฒนาชุมชน ภายในวันที่ ๓๐ เมษายน ๒๕๖๔ เพื่อเสนอกระทรวงมหาดไทยทราบ และพิจารณาผู้ว่าราชการจังหวัดต้นแบบต่อไป

๘. จังหวัดจัดพิธีมอบรางวัลในการประชุมหัวหน้าส่วนราชการระดับจังหวัด หรือในช่องทางอื่นๆ ที่จังหวัดเห็นว่าเหมาะสมตามสถานการณ์และบริบทของพื้นที่ เช่น ในประกาศอิเล็กทรอนิกส์ โดยจังหวัด สามารถกำหนดรางวัลพิเศษสำหรับองค์กร หน่วยงาน ภาคีเครือข่าย ที่ให้การสนับสนุนการขับเคลื่อนการน้อมนำแนวพระราชดำริของสมเด็จพระกนิษฐาธิราชเจ้า กรมสมเด็จพระเทพรัตนราชสุดาฯ สยามบรมราชกุมารี สร้างความมั่นคงทางอาหารสู่ปฏิบัติการ ๙๐ วัน ปลูกผักสวนครัวเพื่อสร้างความมั่นคงทางอาหาร รอบ ๒ เพิ่มเติมได้ตามความเหมาะสม

๙. เผยแพร่ประชาสัมพันธ์ผลการดำเนินงานและผลการคัดเลือกให้สาธารณชนได้รับรู้ และเป็นแบบอย่าง

ระดับอำเภอ

๑. อำเภอส่งเสริม สนับสนุน ประสานงาน และประชาสัมพันธ์ให้เกิดการขับเคลื่อนงานตามแนวทางและแผนงานของจังหวัด โดยบูรณาการการดำเนินงานและงบประมาณจากหน่วยงานกลุ่ม องค์กร ภาคีเครือข่าย เพื่อสนับสนุนทีม ๓ ประสาน ให้ขับเคลื่อนกิจกรรมได้อย่างเป็นรูปธรรมในรูปแบบ บวร/บรม/ครบ

๒. อำเภอดำเนินการแต่งตั้งคณะกรรมการคัดเลือกบุคคลต้นแบบและเชิดชูเกียรติระดับอำเภอ ประกอบด้วย ส่วนราชการ หน่วยงานรัฐวิสาหกิจ ผู้แทนภาคประชาชน หรือผู้ทรงคุณวุฒิที่มีความรู้ มีความพร้อมในการร่วมการขับเคลื่อนงาน ตามที่อำเภอเห็นว่าเหมาะสม พร้อมทั้งดำเนินการประชุมกำหนด แนวทางและแผนปฏิบัติการคัดเลือกฯ

๓. อำเภอประชาสัมพันธ์ชี้แจงแนวทางและเกณฑ์การคัดเลือกบุคคลต้นแบบและเชิดชูเกียรติ โดยใช้รูปแบบหรือช่องทางต่าง ๆ ที่เหมาะสมกับสถานการณ์ และกำกับ ติดตาม สนับสนุนการขับเคลื่อนปฏิบัติการ ๙๐ วัน “ปลูกผักสวนครัวเพื่อสร้างความมั่นคงทางอาหาร รอบ ๒” ให้เห็นผลเป็นรูปธรรม

๔. คณะกรรมการคัดเลือกบุคคลต้นแบบและเชิดชูเกียรติระดับอำเภอ ดำเนินการคัดเลือกองค์กรปกครองส่วนท้องถิ่น หมู่บ้านที่มีความมั่นคงทางอาหาร ผู้นำทางศาสนา และบ้านพักข้าราชการ ตามเกณฑ์และแนวทางที่กรมการพัฒนาชุมชนกำหนดและจังหวัดกำหนด พร้อมทั้งรวบรวมผลการคัดเลือก ตรวจสอบความถูกต้อง โดยเน้นผลงานปฏิบัติจริงในพื้นที่

๕. ดำเนินการรวบรวมผลการคัดเลือกฯ พร้อมสรุปผลการดำเนินงาน และรายงานผลให้จังหวัดทราบ พร้อมพิจารณาเสนอชื่อบุคคลต้นแบบ “ปลูกผักสวนครัว เพื่อสร้างความมั่นคงทางอาหาร รอบ ๒” ประกอบด้วย องค์กรปกครองส่วนท้องถิ่น ผู้นำทางศาสนา บ้านพักข้าราชการข้าราชการกรมการพัฒนาชุมชน และหมู่บ้านที่มีความมั่นคงทางอาหารให้คณะกรรมการคัดเลือกบุคคลต้นแบบและเชิดชูเกียรติระดับจังหวัด ภายในวันที่ ๒๑ เมษายน ๒๕๖๔

๖. จัดพิธีมอบรางวัลในการประชุมหัวหน้าส่วนราชการระดับอำเภอ หรือในช่องทางอื่น ๆ ที่อำเภอเห็นว่าเหมาะสมตามสถานการณ์และบริบทของพื้นที่ เช่น ในประกาศอิเล็กทรอนิกส์ และบูรณาการการดำเนินงาน และงบประมาณจากภาคส่วนต่าง ๆ สนับสนุนการจัดทำป้ายเชิดชูเกียรติตามรูปแบบที่อำเภอ/จังหวัดกำหนด

๗. เผยแพร่ ประชาสัมพันธ์ผลการดำเนินงานและผลการคัดเลือกให้สาธารณชนได้รับรู้ และเป็นแบบอย่าง

ระดับตำบล

๑. ทีม ๓ ประสาน ประสานการดำเนินงานกับองค์กรปกครองส่วนท้องถิ่น และองค์กรปกครอง ส่วนท้องถิ่นที่เป็นแกนหลักในการบูรณาการแผนงานและงบประมาณขับเคลื่อนกิจกรรมปลูกผักสวนครัว ในตำบล ร่วมกับคณะกรรมการหมู่บ้าน (กม.) ทีมปฏิบัติการระดับหมู่บ้าน ประชาชนชาวบ้าน ออกล. ผู้นำกลุ่ม องค์กร และเครือข่าย

๒. สร้างความรู้ความเข้าใจให้กับคณะกรรมการหมู่บ้าน (กม.) ทีมปฏิบัติการระดับหมู่บ้าน และหัวหน้าคุ้มบ้าน เพื่อสนับสนุน และร่วมดำเนินการขับเคลื่อนปฏิบัติการ ๙๐ วัน “ปลูกผักสวนครัว เพื่อสร้างความมั่นคงทางอาหาร รอบ ๒” โดยบูรณาการในรูปแบบ บวร/บรม/ครบ

๓. ประเมินจัดระดับหมู่บ้านตามตัวชี้วัดความสำเร็จ ๓ ระดับ ได้แก่ ระดับดีเด่น (ร้อยละ ๑๐๐ ของครัวเรือนมีการปลูกผักสวนครัว) ระดับดีมาก (ร้อยละ ๙๐ ของครัวเรือนมีการปลูกผักสวนครัว) และ ระดับดี (ร้อยละ ๘๐ ของครัวเรือนมีการปลูกผักสวนครัว) เพื่อกระตุ้นให้เกิดการแข่งขันและขยายผลไปอย่างทั่วถึงครอบคลุมทุกครัวเรือนทุกหมู่บ้าน

๔. ทีม ๓ ประสาน รวบรวมส่งผลให้คณะกรรมการคัดเลือกบุคคลต้นแบบและเชิดชูเกียรติ ระดับอำเภอ เพื่อพิจารณาคัดเลือก อปท.ต้นแบบ และหมู่บ้าน/ชุมชนต้นแบบ ต่อไป

๕. ทีม ๓ ประสาน สนับสนุนการจัดทำป้ายเชิดชูเกียรติหมู่บ้าน/ชุมชนต้นแบบ และ อปท. ต้นแบบ ส่งมอบให้ทีมปฏิบัติการระดับหมู่บ้าน/ตำบล นำไปปักหรือติดไว้ที่หมู่บ้าน และ อปท. ตามความเหมาะสม

ระดับหมู่บ้าน/ชุมชน

๑. สร้างทีมปฏิบัติการระดับหมู่บ้าน/ชุมชน และหรือแบ่งคุ้มบ้านตามบริบทของพื้นที่ เพื่อให้การบริหารจัดการหมู่บ้าน/ชุมชน ตามปฏิบัติการ ๙๐ วัน “ปลูกผักสวนครัว เพื่อสร้างความมั่นคงทางอาหาร รอบ ๒” มีประสิทธิภาพ

๒. ใช้ข้อมูลแผนที่เดินดินของ รพ.สต. และข้อมูล จปฐ. ปี ๒๕๖๒ เพื่อเป็นฐานข้อมูลในการติดตามและประเมินผลการดำเนินงานปลูกผักสวนครัว

๓. ลงพื้นที่ให้คำแนะนำ ติดตาม กระตุ้น ให้กำลังใจ สร้างการเรียนรู้การช่วยกันปลูกผักในกลุ่มเล็กๆ เพื่อให้ครัวเรือนในหมู่บ้าน/ชุมชนทุกครัวเรือนร่วมกิจกรรมปลูกผักสวนครัว สร้างความมั่นคงทางอาหารให้เห็นผลการปฏิบัติจริงอย่างเป็นรูปธรรม

๔. บูรณาการความร่วมมือการดำเนินงานปลูกผักสวนครัวในรูปแบบ บวร/บรม/ครบ

๕. นำใบประกาศ และป้ายเชิดชูเกียรติจากตำบลไปมอบให้หมู่บ้าน/ชุมชนต้นแบบ พร้อมปักหรือติดป้ายให้เห็นชัดเจนเกิดความภาคภูมิใจในการสร้างความมั่นคงทางอาหาร

๖. สร้างเครือข่ายและขยายผลการปลูกผักสวนครัวให้มีความต่อเนื่อง โดยการทำบุญ ทำทาน แลกเปลี่ยน แบ่งปัน แปรรูป และจำหน่าย

๗. สนับสนุนให้เกิดศูนย์เรียนรู้ภายในหมู่บ้าน เพื่อเป็นศูนย์กลางการเรียนรู้ รวบรวม แลกเปลี่ยน และกระจายพันธุ์ผักสวนครัว รวมถึงการพัฒนาในด้านต่าง ๆ ของหมู่บ้าน

แบบบันทึกการคัดเลือกบุคคลต้นแบบและเชิดชูเกียรติ
อำเภอ..... จังหวัด อุบลราชธานี

เอกสาร ๑

ประเภทรางวัล ระดับจังหวัด	ชื่อบุคคล/อปท. (ระบุ ประเภทละ ๑ ชื่อ)	ตำแหน่ง/สังกัด(ยกเว้น อปท.)	สถานที่/พื้นที่ ดำเนินการ	กิจกรรมตามเกณฑ์ชีวิตที่สนับสนุนการขับเคลื่อนให้ประสบผลสำเร็จ (ไปตรงระบุ)	ความโดดเด่น
๑.องค์กรปกครองส่วนท้องถิ่น ต้นแบบ (Best Practice)					
๒. ผู้นำทางศาสนา					
๓. บ้านพักข้าราชการ กรมการ พัฒนาชุมชน					

แบบบันทึกการคัดเลือกบุคคลต้นแบบและเชิดชูเกียรติ
อำเภอ..... จังหวัด อุบลราชธานี

เอกสาร ๑

ประเภทรางวัล ระดับจังหวัด	ชื่อบุคคล/อปท./หมู่บ้าน (ระบุประเภทละ ๑ ชื่อ)	ตำแหน่ง/สังกัด(ยกเว้นอปท.)	สถานที่/พื้นที่ดำเนินการ	กิจกรรมตามเกณฑ์ชีวิตที่สนับสนุนการขับเคลื่อนให้ประสบผลสำเร็จ (ไปรตระบุ)	ความโดดเด่น
๔. หมู่บ้านที่มีความมั่นคงทางอาหาร					

หมายเหตุ - เพื่อนำชื่อการได้รับการคัดเลือก ต้องผ่านเกณฑ์ชีวิตตามประเภทรางวัล

แบบบันทึกการคัดเลือกบุคคลต้นแบบและเชิดชูเกียรติ
ประเภทรางวัลองค์กรปกครองส่วนท้องถิ่นต้นแบบ (Best Practice)

เอกสาร ๒

อำเภอ.....จังหวัด.....

หลักฐานเชิงประจักษ์ (แนบไฟล์ภาพ)

หมายเหตุ : แนบไฟล์ภาพหลักฐานเชิงประจักษ์ ๓ - ๕ ภาพ

แบบบันทึกการคัดเลือกบุคคลต้นแบบและเชิดชูเกียรติ
ประเภทรางวัลผู้นำทางศาสนา

เอกสาร ๓

อำเภอ.....จังหวัด อุบลราชธานี

หลักฐานเชิงประจักษ์(แนบไฟล์ภาพ)

หมายเหตุ : แนบไฟล์ภาพหลักฐานเชิงประจักษ์ ๓ - ๕ ภาพ

แบบบันทึกการคัดเลือกบุคคลต้นแบบและเชิดชูเกียรติ
ประเภทรางวัลบ้านพักข้าราชการกรมการพัฒนาชุมชน
อำเภอ.....จังหวัด อุบลราชธานี

เอกสาร ๔

หลักฐานเชิงประจักษ์ (แนบไฟล์ภาพ)

หมายเหตุ : แนบไฟล์ภาพหลักฐานเชิงประจักษ์ ๓ - ๕ ภาพ

แบบบันทึกการคัดเลือกบุคคลต้นแบบและเชิดชูเกียรติ
ประเภทรางวัลหมู่บ้านที่มีความมั่นคงทางอาหาร
อำเภอ.....จังหวัด อุบลราชธานี

เอกสาร ๕

หลักฐานเชิงประจักษ์ (แนบไฟล์ภาพ)

หมายเหตุ : แนบไฟล์ภาพหลักฐานเชิงประจักษ์ ๓ - ๕ ภาพ

(ตัวอย่าง) แบบบันทึกการคัดเลือกบุคคลต้นแบบและเชิดชูเกียรติ

จังหวัด.....**สุราษฎร์ธานี**.....

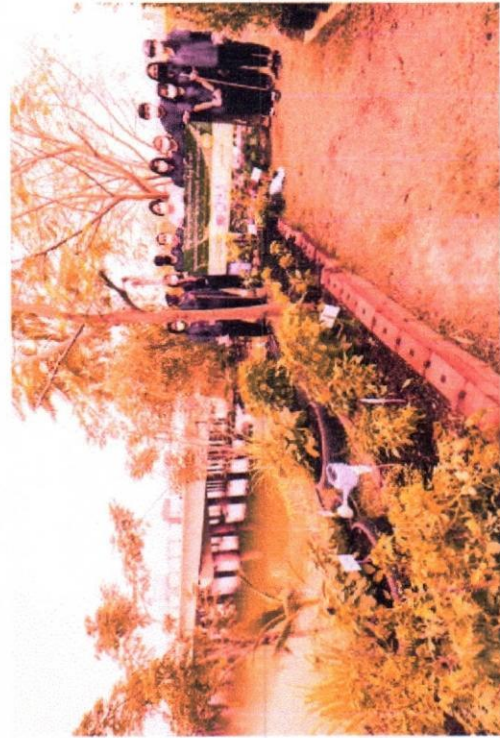
ประเภทรางวัล ระดับจังหวัด	ชื่อบุคคล/อปท. (ระบุ ประเภทละ 1 ชื่อ)	ตำแหน่ง/สังกัด (ยกเว้น อปท.)	สถานที่/พื้นที่ ดำเนินการ	กิจกรรมตามเกณฑ์รางวัลที่สนับสนุนการขับเคลื่อนให้ ประสพผลสำเร็จ (โปรดระบุ)	ความโดดเด่น
1.องค์กรปกครองส่วนท้องถิ่น ต้นแบบ (Best Practice)	องค์การบริหารส่วนตำบล ดอนสัก อำเภอคอนสัก จังหวัดสุราษฎร์ธานี	-	9 หมู่บ้าน 2,111 ครัวเรือน ตำบลคอนสัก อำเภอคอนสัก จังหวัดสุราษฎร์ธานี	-มีครัวเรือนในพื้นที่ อบต.จำนวน..... ปहुคักสวนครัวไม่น้อยกว่า 10 ชนิด จำนวน.....ครัวเรือน คิดเป็นร้อยละ.... -มีการจัดทำถังขยะเปียกลดโลกร้อน ในพื้นที่ อบต.... จำนวน..... ครัวเรือน คิดเป็นร้อยละ -มีการคัดแยกขยะในพื้นที่ อบต... จำนวน.....ครัวเรือน คิดเป็นร้อยละ -มีถนนกินได้ในพื้นที่ อบต....จำนวน....แห่ง ระยะทางรวม ... กิโลเมตร -มีการปลูกผักในที่สาธารณะประเษี ครัววของชุมชน แห่ง รวมทั้งพื้นที่..... งาน หรือ....ไร่ -อื่นๆ (ยกตัวอย่างให้ครอบคลุมทุกกิจกรรมตามตัวชี้วัด)	-มีทีมนักพัฒนา 3 ประธานระดับตำบล ประกอบด้วย นักพัฒนาท้องถิ่น พัฒนาการ นักพัฒนาพื้นที่ต้นแบบ รวมถึงนักพัฒนาภาคประชาชน ออถ. อช. กพสม. กพสศ. กพสจ.ที่เข้มแข็ง เป็นต้นแบบของพื้นที่ทุกครัวเรือน คือ คลังอาหาร ทุกหมู่บ้าน คือ ศูนย์แบ่งปัน
2. ผู้นำทางศาสนา	พระครูปริยัตริารจตุณ	เจ้าคณะตำบลคลองน้อย (เจ้าอาวาสวัดบุญเทิ่ง)	ต.บางโพธิ์ อ.เมืองสุราษฎร์ธานี จ.สุราษฎร์ธานี 84000	-กิจกรรมหนึ่งอำเภอ หนึ่งวัด ปฏิบัติธรรมในแปลงผัก โดย (ทำอย่างไรย่อๆ) และขยายผลไปรอบวัด จำนวน....หมู่บ้าน/ชุมชน	-หนึ่งอำเภอ หนึ่งวัด ปฏิบัติธรรมในแปลงผัก -อื่นๆ (ระบุ)
3. บ้านพักข้าราชการพัฒนาชุมชน	นายพัฒนา พันธุ์ดี	นักวิชาการพัฒนาชุมชนปฏิบัติการ (พัฒนามากร)สำนักงานพัฒนาชุมชนอำเภอพระแสง	บ้านเลขที่ 99 ต. บางสวรรค์ อ.พระแสง จ.สุราษฎร์ธานี 84000	-ปลูกผัก 15 ชนิด ได้แก่ พริก กะเพรา..... -popular vote (นับถึงวันที่ 15 พ.ค. 64 ตามแนวทางที่กรมฯกำหนด) ระดับจังหวัด จากยอด view youtube channel “ปลูกผัก ปลูกรัก ด้วยมือพัฒนากร”	ชนิดพันธุ์ผักปลูกมีความหลากหลาย เป็น ผักพื้นบ้านที่หาบริโภค ได้ยากในปัจจุบัน สามารถแบ่งปันกล้าผักให้แก่ผู้คนที่สนใจได้

หมายเหตุ - เื่อนใจการได้รับการคัดเลือก ต้องผ่านตัวชี้วัด

(ตัวอย่าง) แบบบันทึกการคัดเลือกบุคคลต้นแบบและเชิดชูเกียรติ
ประเภทรางวัลองค์กรปกครองส่วนท้องถิ่นต้นแบบ (Best Practice)
จังหวัด.....สุราษฎร์ธานี.....

เอกสาร ๒

หลักฐานเชิงประจักษ์ (แบบไฟล์ภาพ)

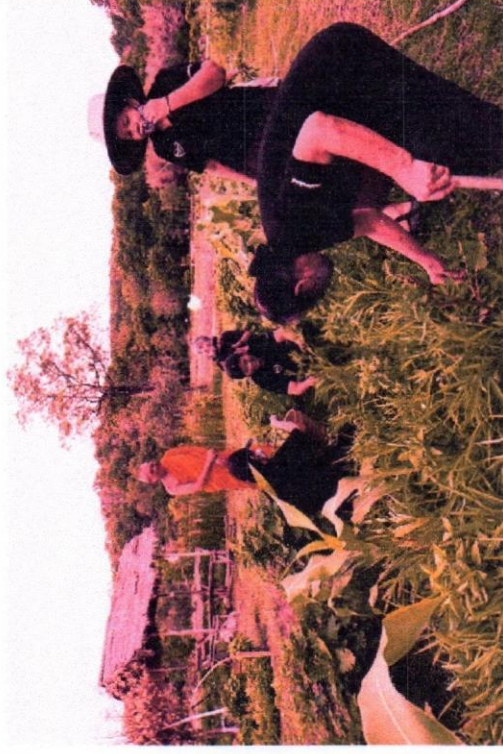
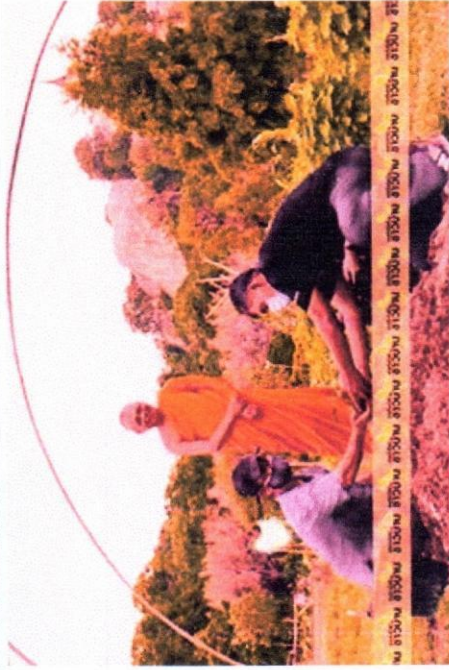


หมายเหตุ : แบบไฟล์ภาพหลักฐานเชิงประจักษ์ ๓ - ๕ ภาพ

**(ตัวอย่าง) แบบบันทึกการคัดเลือกบุคคลต้นแบบและเชิดชูเกียรติ
ประเภทรางวัลผู้นำทางศาสนา จังหวัด.....สุราษฎร์ธานี.....**

เอกสาร ๓

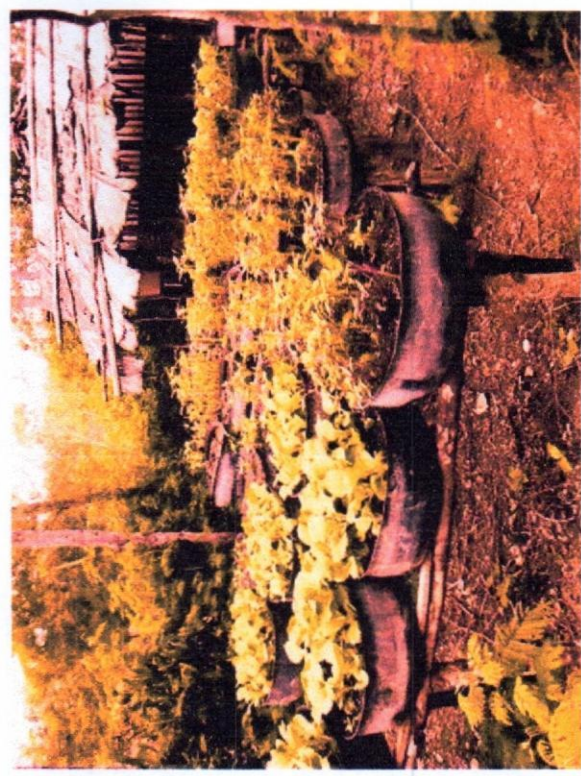
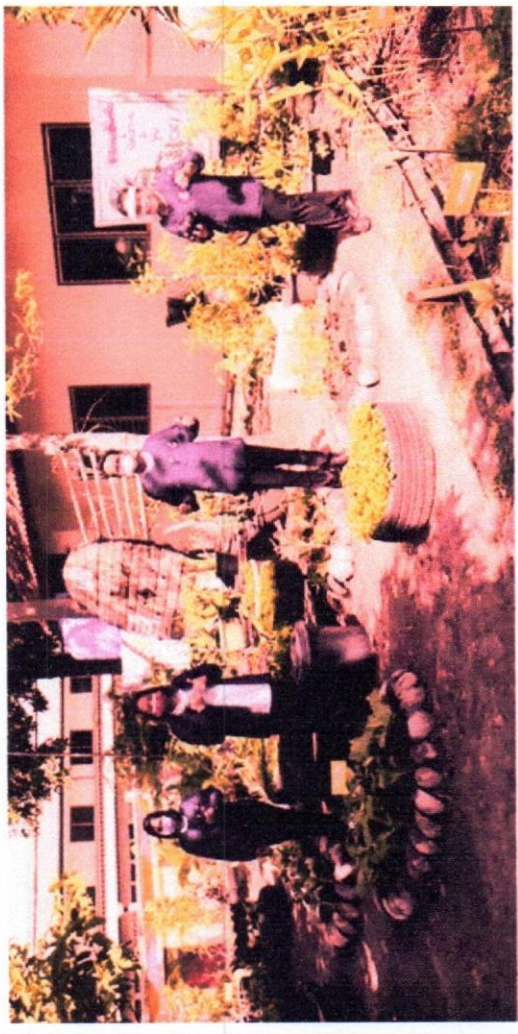
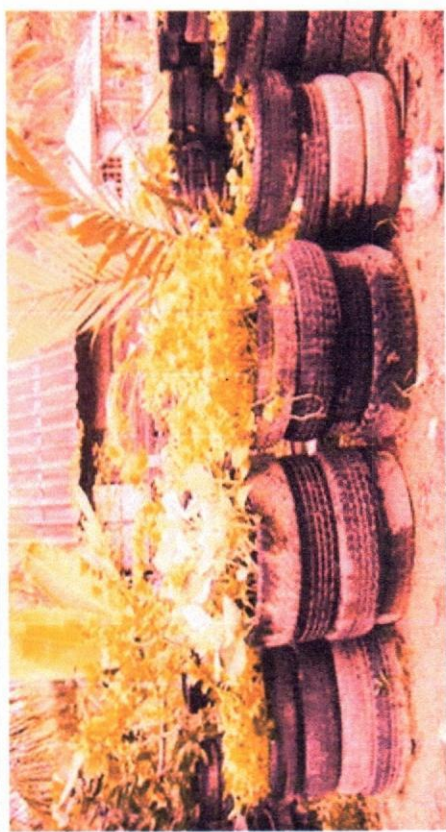
หลักฐานเชิงประจักษ์ (แนบไฟล์ภาพ)



หมายเหตุ : แนบไฟล์ภาพหลักฐานเชิงประจักษ์ ๓ - ๕ ภาพ

(ตัวอย่าง) แบบบันทึกการคัดเลือกบุคคลต้นแบบและเชิดชูเกียรติ
ประเภทรางวัลบ้านพักข้าราชการกรมการพัฒนามชน จังหวัด
.....สุราษฎร์ธานี.....

หลักฐานเชิงประจักษ์ (แบบไฟล์ภาพ)



หมายเหตุ : แบบไฟล์ภาพหลักฐานเชิงประจักษ์ ๓ - ๕ ภาพ